



## Offizielle Informations-Broschüre

der Gemeinde Reichenburg

[www.reichenburg.ch](http://www.reichenburg.ch)



# Reichenburg

Gemeinde

# 2022/2023

Herausgeberin **Gutenberg Druck AG, Lachen**

## Inhaltsverzeichnis

Gruss und willkommen.....	1
Blick in die Geschichte.....	2/3
Behörden.....	4/5
Gemeindeverwaltung.....	7/8
Was erledige ich wo?.....	9
<b>Wichtige Adressen.....</b>	<b>11–15</b>
Gemeindestruktur.....	16–18
Abstimmungen und Wahlen.....	19
Gesundheitswesen.....	20/21
Soziale Einrichtungen.....	23/24
Alterszentrum zur Rose.....	25/26
Kirchliches.....	27
Bildung.....	29–32
Vereine/Organisationen.....	33–37
Industrie/Gewerbe.....	38
Gastgewerbe.....	39
Für Wanderer und Naturfreunde.....	40

Gemeindeverwaltung Reichenburg  
Kanzleiweg 1  
8864 Reichenburg  
Telefon 055 464 30 60  
info@reichenburg.ch, www.reichenburg.ch

# Gruss und willkommen in Reichenburg

*Liebe Reichenburgerinnen,  
liebe Reichenburger,  
liebe Neuzugezogene*

*Wir heissen Sie in der Gemeinde Reichenburg recht herzlich willkommen und sind überzeugt, dass Sie in unserem Dorf einen angenehmen Wohnort finden.*

*Die vorliegende Informationsschrift möchte Ihnen unsere Gemeinde etwas näher bringen. Sie zeigt das Wichtigste über Reichenburg auf. Im Weiteren finden Sie darin, was von den Bürgern für die Bürger geschaffen wurde. Aber auch die Zukunft wird in unserem Gemeinwesen in erster Linie durch die Bewohner selbst gestaltet. Durch Ihre aktive Mitarbeit im öffentlichen Leben und vor allem auch durch Ihren Gang zur Urne bei Wahlen und Abstimmungen zeigen Sie Ihr Interesse an einer lebenswerten Dorfgemeinschaft, die wir auch weiterhin pflegen und erhalten möchten. Der Gemeinderat lädt Sie zum aktiven Mitmachen ein. Neuzuzüger und Alteingesessene mögen rasch einen guten Kontakt finden.*

*Wenn wir mit dieser Broschüre diesem Ziel etwas näher kommen, so haben wir viel für uns und unser Dorf erreicht.*

*Es ist uns ein Anliegen, allen Geschäftsbetrieben zu danken, welche mittels ihrer Inserate erst die Realisierung dieser Broschüre ermöglichten. Ebenfalls danken möchten wir allen Beteiligten, die zum guten Gelingen dieser Ausgabe beigetragen haben.*

*Auch wenn Sie mit Reichenburg schon vertraut sind, sind wir sicher, dass dieses Büchlein Ihnen hin und wieder nützlich sein kann.*

Gemeinderat Reichenburg



## Ein Blick in die Geschichte

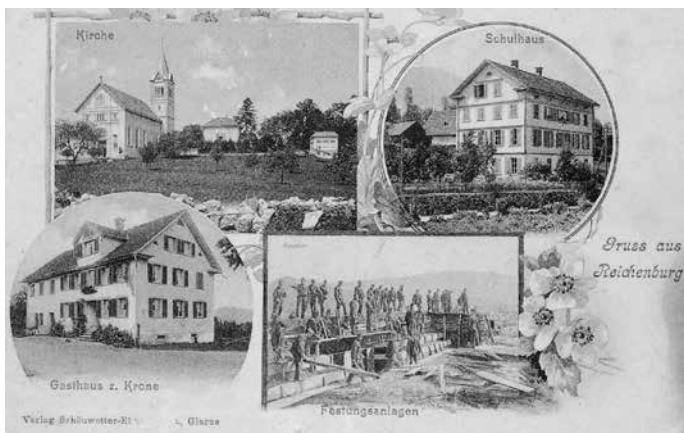
Das Dorf Reichenburg am Fusse des Austockes wird geschichtlich erstmals im 12. Jahrhundert erwähnt. Wahrscheinlich hatten sich aber schon viel früher Leute hier angesiedelt. Wie bereits der Ortsname verrät, stand da einmal eine Burg. Dieselbe soll einem Dietrich gehört haben. Der Name Reichenburg soll angeblich von diesem Dietrich – Dietrichenburg oder Richisburg – abstammen.

Es wird auch erzählt, dass in früheren Jahren beim Abbruch des alten Zettschen Hauses in Reichenburg eine Glasscheibe mit dem Bild der Burg gefunden wurde. Leider wurde dieses Fundstück vertrödelt und bis heute nicht mehr gefunden.

Reichenburg wird vielfach auch als «Fürstenländli» und die Bewohner als «Fürstenkinder» bezeichnet. Dieser Ausdruck geht zurück auf die Zugehörigkeit zum Kloster Einsiedeln, dem ein Fürstabt vorstand. Auch ist der Ausdruck bekannt: «Unter dem Krummstab ist gut leben.»

Im Jahre 1498 wird Reichenburg kirchlich von der Mutterpfarrei Tuggen getrennt und zu einer Pfarrei erhoben. Im Jahre 1500 wird die neuerbaute Pfarrkirche eingeweiht, welche 1886 abgebrochen wurde. Die alte Kirche wurde durch die heutige, auf dem Burghügel stehende St.-Laurentius-Kirche ersetzt. Diese wurde 1885 eingeweiht. Nach den umfangreichen Renovationen im Jahre 1999 erstrahlt das Reichenburger Wahrzeichen wiederum im besten Licht.

Gegenüber der Pfarrkirche steht das 1743 erbaute Pfarrhaus, welches heute sicher eines der ältesten Häuser in unserer Gemeinde darstellt. Gleich in unmittelbarer Nähe ist die im Jahre 1660 erstellte Beinhauskapelle gelegen. Diese wurde 1945 renoviert und führt seither den Namen Friedenskapelle. Im Jahr 2003 wurde eine weitere Renovation an der Kapelle durchgeführt.



Alte Ansicht von Reichenburg

## Erstellungsdaten Öffentliche Bauten

- 1660 Beinhauskapelle  
1945 renoviert – seither trägt sie den Namen Friedenskapelle  
Renovation 2008
- 1743 Pfarrhaus  
Renovation 1956, 1978/79
- 1862 Altes Schulhaus  
Renovation 1966
- 1885 St.-Laurentius-Kirche  
Bau einer neuen Kirche auf dem Burghügel  
Renovationen 1934, 1963/64, 1969 und 1999/2000
- 1954 Schulhaus Burg
- 1971 Mehrzweckgebäude
- 1990 Alters- und Pflegeheim «zur Rose»
- 1999 Renovation und Erweiterung Schulhaus Burg
- 2000 Schadenwehrgebäude
- 2002 Neubau Turnhalle und Sportanlagen
- 2006 Erweiterung Mehrzweckanlagen
- 2012 Zentrale Gemeindeverwaltung
- 2018 Schulhaus Am Bach



*Direkter Autobahnanschluss an A3/A53*

### Wappen



Die Gemeinde Reichenburg kann sich rühmen, neben Schwyz das älteste Wappen im Kanton zu besitzen. Es findet sich bereits in der 1548 von Johann Stumpf herausgegebenen Chronik und geht zurück auf die Herren von Reichenburg, von denen wir allerdings wenig wissen. Beschrieb: Eine stilisierte, grünbeblätterte rote Rose mit goldenen Butzen in goldenem Schild (Rose ungestielt).

# Unsere Gemeindebehörde

**Armin Kistler**  
Gemeindepräsident

Ressort: Präsidium



**René Schellenberg**

Säckelmeister

Ressort: Finanzwesen

**Daniel Flury**  
Vizepräsident  
des Gemeinderates

Ressort: Elektrizitätswerk  
+ Liegenschaften



**Hanspeter Rast**

Gemeinderat

Ressort: Gesundheit + Soziales

**Stefanie Fluri**

Gemeinderätin

Ressort: Ortsplanung  
+ Hochbau



**Bea Bloch**

Gemeinderätin

Ressort: Tiefbau + Umwelt

**Mark Steiner**

Gemeinderat

Ressort: Bildung



**Hansueli Hüberli**

Gemeindeschreiber



Feinblechtechnik

**Feinblechtechnik aus Reichenburg**

Vogtswisstrasse 6 • 8864 Reichenburg  
Tel. 055 464 35 70 • [www.wsw.ch](http://www.wsw.ch)



**GUT BERATEN, SCHWYZER ART.**

[www.szkb.ch](http://www.szkb.ch)



**Schwyzer  
Kantonalbank**

**Lehrstelle gesucht?**

Wir haben die Lehrstelle

**Polymechaniker/-in EFZ**

für Ihren Nachwuchs!



**Bruhin & Diethelm AG**  
Maschinenbau

8855 Wangen

Telefon 055 450 83 50

[www.bruhin-diethelm.ch/ausbildung](http://www.bruhin-diethelm.ch/ausbildung)



# Gemeindeverwaltung

Die Gemeindeverwaltung befindet sich am Kanzleiweg 1 in Reichenburg

## Schalterstunden

Vormittag: Montag bis Freitag 8.30 bis 11.30 Uhr;  
 Nachmittag: Montag, Mittwoch, Donnerstag 14.00 bis 17.00 Uhr  
 Dienstag bis 18.30 Uhr  
 Freitagnachmittag geschlossen

### **Gemeindekanzlei** (Erdgeschoss) **055 464 30 60**

Allgemeine Dienste/Sekretariat  
 Einwohneramt  
 Gemeindeschreiber

### **Gemeindekassieramt** (1. Obergeschoss) **055 464 30 70**

Gemeindekassier/Rechnungswesen  
 Steueramt  
 AHV-Zweigstelle  
 Meldestelle für Todesfälle

### **Sozialdienst** (1. Obergeschoss)

Sozialberatungsstelle **055 464 30 74**  
 Fürsorge-Sekretariat **055 464 30 71**

### **Bauverwaltung** (Dachgeschoss)

Bauverwaltung Hochbau **055 464 30 62**  
 Bauverwaltung Tiefbau und Umwelt **055 464 30 65**  
 Liegenschaftenverwaltung **055 464 30 67**

### **Elektrizitätswerk** (Dachgeschoss) **055 464 30 75**

Finanzen/Administraton  
 Technische Betriebsleitung  
 Pikettdienst (24 Stunden) **055 444 26 45**

**E-Mail** [info@reichenburg.ch](mailto:info@reichenburg.ch)  
[www.reichenburg.ch](http://www.reichenburg.ch)

## Kulturhistorische Gesellschaft der March

Präsident: Dr. Adrian Oberlin  
 Migelweg 7, 8855 Wangen  
 Telefon 079 707 86 30

**Marchmuseum im Rempen**  
**geöffnet jeden 2. Sonntag im Monat**  
**von 13.30 bis 16.00 Uhr**

## Externe Dienste

**Schule Reichenburg** **055 511 01 91**

Sekretariat, Schulhaus Am Bach

**Alterszentrum zur Rose** **055 464 41 41**

Kirchweg 1

**Wasserversorgung** Sekretariat **055 464 10 23**

Allgemeine Genossame, Bahnhofstrasse 27

Werkleiter Roger Tschus 055 464 11 53

**Wald- und Forstwirtschaft** Sekretariat **055 460 10 23**

Allgemeine Genossame, Bahnhofstrasse 27

Ressortleiterin: Iris Kistler

**Feuerwehr** **079 625 66 51**

Simon Kistler, Feuerwehr-Kommandant

**Zivilschutz** **077 415 49 65**

Jomo Gehrer, Chef Zivilschutz

**Vermittleramt** **079 590 90 77**

Markus Diethelm, Vermittler

055 445 15 19

**Betreibungsamt** **055 440 13 70**

Daniel Rack, Eisenburgstrasse 4, 8862 Schübelbach

**Zivilstandsamt Ausserschwyz** **055 416 93 00**

Gemeindehaus Schloss, Unterdorfstr. 9, 8808 Pfäffikon

Meldestelle für Todesfälle in Reichenburg 055 464 30 70



*Gemeindeverwaltung*

# Was erledige ich wo?

## Zuzug

Die Anmeldung hat innerhalb von 14 Tagen persönlich beim Einwohneramt oder über [www.eumzug.swiss](http://www.eumzug.swiss) zu erfolgen. Schweizerbürger haben dabei den Heimatschein, das Familienbüchlein, den Mietvertrag, den Krankenkassenausweis vorzulegen. Ausländer müssen den Reisepass sowie den Ausländerausweis, den Krankenkassenausweis und den Mietvertrag vorweisen.

## Umzug

Innerhalb der eigenen Gemeinde bitten wir Sie, die Adressänderung innert 14 Tagen dem Einwohneramt bekannt zu geben.

## Wegzug

Die Abmeldung muss innert 14 Tagen persönlich beim Einwohneramt oder über [www.eumzug.swiss](http://www.eumzug.swiss) erfolgen. Ausländische Staatsangehörige bringen den Ausländerausweis mit. Vor dem Wegzug muss eine Ablesung des Elektrozählers durch das EW veranlasst werden.

## Heirat

Das Eheversprechen muss beim Zivilstandsamt Ausserschwyz in Pfäffikon, Gemeindehaus Schloss, Unterdorfstrasse 9, abgegeben werden. Über alle Formalitäten der Eheschliessung gibt der Zivilstandsbeamte gerne nähere Auskunft (055 416 93 00).

## Geburt

Ist ein Kind zu Hause geboren worden, so muss dies innert drei Tagen vom Vater persönlich und unter Vorweisung des Familienbüchleins beim Zivilstandsamt Ausserschwyz, Unterdorfstrasse 9, 8808 Pfäffikon, gemeldet werden. Geburten im Spital werden durch die betreffende Verwaltung gemeldet.

## Todesfall

Jeder Todesfall, auch von Einwohnern, die ausserhalb der Gemeinde gestorben sind, ist von den nächsten Angehörigen innerhalb von zwei Tagen dem Bestattungsamt zu melden.

## Pass- und Identitätskartenantrag

Der Pass bzw. das Kombiangebot (Pass und Identitätskarte) kann nur noch via Passbüro in Schwyz beantragt werden.

Unter der Webseite [www.schweizerpass.ch](http://www.schweizerpass.ch) finden Sie das Antragsformular. Minderjährige benötigen zudem die Unterschrift der Eltern oder ihres gesetzlichen Vertreters. Die Identitätskarte kann weiterhin auf dem Einwohneramt beantragt werden.



An dieser Stelle

**danken wir**

**allen Inserenten**

für ihre Unterstützung.

**48 Geschäfte**

**9.00\* – 21.00 Uhr**

**Montag – Freitag**

\*Lebensmittel ab 8 Uhr

**8.00 – 18.00 Uhr**

**Samstag**



# Wichtige Adressen

---

**Abfallentsorgung** **055 462 14 50**

Zweckverband Abfallentsorgung March (ZAM)  
Alpenblickstrasse 9a, 8853 Lachen

---

**Abwasserreinigungsanlage** **055 444 15 39**

Zweckverband ARA Obermarch 079 957 84 54

---

**Adressänderungen** **055 464 30 60**

Einwohneramt, Gemeindeverwaltung

---

**AHV-Zweigstelle** **055 464 30 70**

Ergänzungsleistungen, Hilflosenentschädigung,  
Invalidenversicherung, Erwerbsersatzordnung

---

**Altglassammelstelle**

Sammelstelle «Bahnhof», siehe Seite 15

---

**Altölsammelstelle**

Sammelstelle «Bahnhof», siehe Seite 15

---

**Altpapiersammlung**

Die Sammeltage werden im Informationsblatt der Primarschule  
und im Entsorgungsblatt der Gemeinde bekannt gegeben.

---

**An- und Abmeldungen** **055 464 30 60**

Einwohneramt, Gemeindeverwaltung

---

**Arbeitslos** **041 819 51 20**

Regionales Arbeitsvermittlungszentrum RAV  
Zürcherstrasse 8, 8853 Lachen

---

**Ausländerangelegenheiten** **055 464 30 60**

Einwohneramt, Gemeindeverwaltung

---

**Autonummer/Fahrausweis** **041 819 17 56**

Verkehrsamt Pfäffikon, Gwattstrasse 3, 8808 Pfäffikon

---

**Baubewilligungen** **055 464 30 62**

Bauverwaltung, Gemeindeverwaltung

---

**Beglaubigungen** **055 464 30 60**

Gemeindeschreiber, Gemeindeverwaltung

---

**Bestatter** **055 444 23 66**

Urs Glaus, Industriestrasse 5, 8864 Reichenburg

---

**Betreibungen** **055 440 13 70**

Betreibungsamt Schübelbach/Reichenburg  
Daniel Rack, Eisenburgstrasse 4, 8862 Schübelbach

<b>Brandschutzexperte kommunal</b>	<b>055 444 30 50</b>
Markus Bombana, Keller + Bombana GmbH	079 420 31 20
<b>Eheschliessung</b>	<b>055 416 93 00</b>
Zivilstandsamt Ausserschwyz, Gemeindehaus Schloss, Unterdorfstrasse 9, 8808 Pfäffikon	
<b>Einbürgerungen</b>	<b>055 464 30 60</b>
Gemeindekanzlei, Gemeindeverwaltung	
<b>Elektrizitätsversorgung</b>	<b>055 464 30 75</b>
Elektrizitätswerk, Gemeindeverwaltung	
<b>Erbbescheinigungen</b>	<b>055 451 22 84</b>
Erbschaftsamt March, Postfach, Bahnhofplatz 3, 8853 Lachen	
<b>Erdgasversorgung</b>	<b>055 220 80 50</b>
Energie Zürichsee Linth AG, Buechstrasse 32 8645 Rapperswil-Jona, Pikett-Nummer	055 220 80 55
<b>Feuer (Notruf)</b>	<b>118</b>
<b>Forstwesen</b>	<b>041 819 51 04</b>
Amt für Wald und Natur, Forstkreis 3 (Reviere 8, 9, 10) St. Gallerstrasse 56, Postfach 327, 8853 Lachen	
<b>Friedensrichter/Vermittleramt</b>	<b>079 590 90 77</b>
Markus Diethelm, Vermittler	
<b>Fundbüro</b>	<b>041 819 59 10</b>
Polizeiposten, Stachelhofstrasse 6, 8854 Siebnen	
<b>Geburtenanmeldung</b>	<b>055 416 93 00</b>
Zivilstandsamt Ausserschwyz, Gemeindehaus Schloss, Unterdorfstrasse 9, 8808 Pfäffikon	
<b>Grundbuchamt</b>	<b>055 451 22 61</b>
Notariat, Grundbuch- und Konkursamt March Bahnhofplatz 3, Postfach 437, 8853 Lachen	
<b>Grundstückgewinnsteuer</b>	<b>041 819 17 33</b>
Steuerverwaltung Kanton Schwyz 6431 Schwyz	
<b>Heimatausweise</b>	<b>055 464 30 60</b>
Einwohneramt, Gemeindeverwaltung	
<b>Heirat</b>	<b>055 416 93 00</b>
Zivilstandsamt Ausserschwyz, Gemeindehaus Schloss, Unterdorfstrasse 9, 8808 Pfäffikon	
<b>Hundesteuer</b>	<b>055 464 30 60</b>
Gemeindekanzlei, Gemeindeverwaltung	

**Identitätskartenantrag** **055 464 30 60**

Einwohneramt, Gemeindeverwaltung

**Jagdpatente** **041 819 18 35**

Amt für Wald und Natur

Bahnhofstrasse 9, Postfach 1184, 6431 Schwyz

**Kehrichtabfuhr** **055 462 14 50**

Zweckverband Abfallentsorgung, 8853 Lachen

**KESB/Beistand** **041 819 14 60**Kindes- und Erwachsenenschutzbehörde Ausserschwyz,  
Eichenstrasse 2, 8808 Pfäffikon**Koordinationsstelle für Altersfragen** **055 464 30 78**

Leiterin: Anita Zanchin

Alterszentrum zur Rose, Kirchweg 1, 8864 Reichenburg

**Krankentransporte** **055 451 36 40**Notfallrettung und Krankentransport für die Bezirke March und Höfe  
Spital Lachen AG, Oberdorfstrasse 41, 8853 Lachen**Lokalzeitungen**

March-Anzeiger, Alpenblickstrasse 26, 8853 Lachen 055 451 08 88

Obersee Nachrichten AG

St. Dionysstrasse 31, 8645 Rapperswil-Jona 055 220 81 81

**Mieterschutz** **055 451 22 56**

Schlichtungsbehörde in Mietsachen

Postfach 531, Lachen

Rechtsauskünfte 079 311 65 12

**Mofa- und E-Bikenummern** **041 819 17 55**E-Bikes über 25 km/h. Verkehrsamt Pfäffikon, Gwattstrasse 3,  
8808 Pfäffikon oder bei einem E-Bike-/Mofa-Fachhändler**Namensänderungen** **055 416 93 00**Zivilstandsamt Ausserschwyz, Gemeindehaus Schloss,  
Unterdorfstrasse 9, 8808 Pfäffikon**Notruf-Nummern**Allgemeiner Notruf **112**Polizei **117**Feuerwehr **118**Dargebotene Hand **143**Sanität **144**Vergiftungsnotfälle **145**Telefonhilfe für Kinder und Jugendliche in Not (Pro Juventute) **147**Rettungsflugwacht REGA **1414****Passangelegenheiten für Schweizer Bürger** **041 819 21 05**Amt für Migration, Passbüro, ([www.schweizerpass.ch](http://www.schweizerpass.ch))

Steistegstrasse 13, Postfach 462, 6431 Schwyz

<b>Polizei (Notruf)</b>	<b>117</b>
Polizeistation Siebnen, Stachelhofstrasse 6	041 819 59 10
<b>Regionale Radiostationen</b>	<b>041 825 44 44</b>
Radio Central, Radio Zürichsee, Radio DRS Innerschwyz	
<b>Schule</b>	Sekretariat <b>055 511 01 91</b>
Schulpräsident Mark Steiner	
<b>Sozialdienst</b>	<b>055 464 30 74</b>
Fürsorgebehörde	
<b>Steuereinzug/Steuerformulare</b>	<b>055 464 30 70</b>
Gemeindekassieramt, Gemeindeverwaltung	
<b>Stimmrechtsausweise</b>	<b>055 464 30 60</b>
Gemeindekanzlei, Gemeindeverwaltung	
<b>Testamentdeponierung</b>	<b>055 464 30 60</b>
Gemeindekanzlei, Gemeindeverwaltung	
<b>Tiermeldestelle Kanton Schwyz, Kantonspolizei</b>	<b>041 819 29 29</b>
Tier gefunden:	0848 357 358
Tier vermisst:	0900 357 358
Alle Meldungen: <a href="http://www.stmz.ch">www.stmz.ch</a> (gratis)	
<b>Todesfallmeldungen</b>	<b>055 464 30 70</b>
Meldestelle für Todesfälle, Gemeindeverwaltung	
<b>Vermittler</b> (siehe Friedensrichter)	
<b>Wegzug</b>	<b>055 464 30 60</b>
Einwohneramt, Gemeindeverwaltung	
<b>Waffenbewilligungen</b>	<b>041 819 58 03</b>
Kantonspolizei Schwyz, Waffen und Sprengstoffe Postfach 72, 8836 Bennau	
<b>Wildhüter der Region March</b>	<b>079 172 66 04</b>
Steven Diethelm, Vorderbergstrasse 83, Siebnen oder im Notfall Kantonspolizei Schwyz	041 819 29 29 oder 117
<b>Zivilschutz</b>	<b>077 415 49 65</b>
Jomo Gehrler, Chef Zivilschutz	
<b>Zuzug</b>	<b>055 464 30 60</b>
Einwohneramt, Gemeindeverwaltung	



**Abfallbeseitigung (Auskunft)****055 464 30 65**

<i>Kehrart:</i>	<i>Abfuhrtage:</i>
Hauskehricht/Sperrgut	Donnerstag
Grünabfuhr	Mittwoch (Februar bis Dezember)
Alteisen	4 x jährlich bei der Sammelstelle (Daten gemäss Entsorgungsmerkblatt)
Altpapier	5 x jährlich (Daten gemäss Entsorgungsmerkblatt)
Grubengut	4 x jährlich bei der Sammelstelle (Daten gemäss Entsorgungsmerkblatt)
Textilien, Schuhe	Gemäss Mitteilung in der Presse oder Sammelstelle Bahnhof

*Sammelstellen:*

Hundekot	Deponierung in den überall bereitgestellten grünen Robi-Dog-Behältern (Hundekotaufnahmepflicht)
Chemikalien	Zurück an Apotheken oder Drogerien. Weitere Fragen an Zweckverband Abfallentsorgung March (ZAM) 055 462 14 50
Tierkadaver	Schlüssel für Kühlschrank kann auf der Gemeindeganzlei während der Schalteröffnungszeiten abgeholt werden.

**Sammelstelle «Bahnhof»**

Öffnungszeiten:	Montag	15.00–18.00 Uhr
	Donnerstag	15.00–18.00 Uhr
	Samstag	9.00–12.00 Uhr

Folgende Wertstoffe: Altglas, Altöl, Aluminium, Konservendosen, Batterien, Karton aus Haushaltungen, PET, Schuhe, Textilien, Küchenabfälle (über Wintermonate) und Kork.

An Feiertagen bleibt die Sammelstelle geschlossen.



Sammelstelle «Bahnhof»

# Gemeindestruktur

## Die Strukturen der Gemeinde

Fläche	1157 ha
Höchster Punkt (Grenzpunkt Reichenburg – Schübelbach – GL Nord)	1482 m ü.M.
Dorf Reichenburg	434 m ü.M.
Einwohnerzahl am 1. Januar 2022	3974
Anteil ausländische Staatsangehörige	24%
Anteil römisch-katholisch	49%
Anteil evangelisch-reformiert	14%
Übrige Konfessionen und Konfessionslose	37%

## Bevölkerungsentwicklung

Jahr	1850	1900	1950	1960	1970	1980	1990	2000	2020
Einwohner	967	911	1318	1419	1571	1847	2131	2791	3872

## Geografische Lage

Reichenburg liegt am Rande der Voralpen und grenzt nördlich und östlich an die Kantone St. Gallen und Glarus. Wir sind von folgenden Gemeinden umgeben:

Norden: Benken SG, getrennt durch die Autobahn A3

Süden: Schübelbach SZ, getrennt durch die Bergkette mit Lauihöhe

Westen: Schübelbach SZ bzw. die Ortschaft Buttikon

Osten: Glarus Nord GL bzw. die Ortschaft Bilten

## Topografische Lage

Durch die Gemeinde Reichenburg führen die Strassen- und Bahnverbindungen Zürich–Chur. Die Strecke von der West- bis zur Ostgrenze beträgt ca. 2,4 km und diejenige von der Nord- zur Südgrenze ca. 4,5 km. Das Gemeindegebiet setzt sich zusammen aus der Linthebene (411 m ü.M.) und dem Wohngebiet südlich der Bahnlinie. Diesem schliesst sich südlich der Berghang mit Tafleten, Mittelberg, Ussberg und die Kistler-Alpen mit Austock, Lachenstock und Lauihöhe (1455 m ü.M.) an.



Lauihöhe

## Verkehrslage

Die Ortschaft Reichenburg ist erschlossen durch:

### Strassen

- Kantonsstrasse Zürich–Chur
- Zubringerstrasse zur A3 (Zürich–Chur)  
sowie A53 (Reichenburg–Schmerikon)
- Bezirksstrasse Richtung Benken
- Verschiedene Gemeinde- und Privatstrassen

### Öffentliche Verkehrsmittel

SBB-Linie: Zürich–Chur (Station Reichenburg)

March-Bus: Reichenburg–Siebnen-Wangen Bahnhof–Uznach  
Pfäffikon SZ–Reichenburg–Ziegelbrücke

Die Gemeinde Reichenburg stellt für ihre Einwohner pro Tag 4 «Tageskarten Gemeinde» zur Verfügung. Diese kosten CHF 40.– pro Stück. Die Tageskarten sind auch ohne Halbtaxabonnement gültig und können unter [www.reichenburg.ch](http://www.reichenburg.ch) oder bei der Gemeindeverwaltung, Tel. 055 464 30 60, bestellt werden.

## Last-Minute-Angebot

Neu können Tageskarten frühestens 24 Stunden vor dem Gültigkeitstag zum *reduzierten Preis von CHF 25.–* direkt beim Einwohneramt Reichenburg während den Schalteröffnungszeiten bezogen werden. Für die Wochentage Sonntag und Montag können die Tageskarten bereits am vorangehenden Freitag bezogen werden. Das Angebot gilt nur für den Kauf am Schalter. *Bei telefonisch/online reservierten Tageskarten zählt das Angebot nicht*, sondern nur für den direkten Kauf am Schalter. Die Ausgabe erfolgt ganz nach dem Motto «First come, first served».

## Steuerbelastung 2022

Kantonssteuer	120 Einheiten
Bezirkssteuer	43 Einheiten
Gemeindesteuer	150 Einheiten
Röm.-kath. Kirchensteuer	30 Einheiten
Ev.-ref. Kirchensteuer	16 Einheiten

## Kehrichtgebühr

Pro Haushaltung CHF 60.–, plus Sackgebühr (ZAM)  
Gewerbe und Industrie CHF 75.–, plus Wägegebühr (ZAM)  
(Bei Fragen wenden Sie sich bitte an den Umweltschutzbeauftragten.)

## Feuerwehr-Ersatzabgabe

Dienstpflichtig sind die männlichen sowie alleinstehende weibliche Einwohner von 20 bis 52 Jahren. Die Ersatzabgabe beträgt zwischen CHF 130.– und CHF 250.– im Jahr.

<b>Feiertage</b>	<b>2022</b>	<b>2023</b>	<b>2024</b>
Neujahr	1. Januar	1. Januar	1. Januar
Dreikönige	6. Januar	6. Januar	6. Januar
Josefstag	19. März	19. März	19. März
Karfreitag	15. April	7. April	29. März
Ostermontag	18. April	10. April	1. April
Auffahrt	26. Mai	18. Mai	9. Mai
Pfingstmontag	6. Juni	29. Mai	20. Mai
Fronleichnam	16. Juni	8. Juni	30. Mai
Bundesfeiertag	1. August	1. August	1. August
Mariä Himmelfahrt	15. August	15. August	15. August
Allerheiligen	1. November	1. November	1. November
Mariä Empfängnis	8. Dezember	8. Dezember	8. Dezember
Weihnachten	25. Dezember	25. Dezember	25. Dezember
Stefanstag	26. Dezember	26. Dezember	26. Dezember



*Dorfzentrum mit Kirche*



*Blick vom Standort Füchslen in nordwestliche Richtung auf Reichenburg*

# Abstimmungen und Wahlen

## Stimmberechtigung

Jede Schweizerbürgerin und jeder Schweizerbürger mit gesetzlichem Wohnsitz in der Gemeinde ist ab erfülltem 18. Altersjahr bei allen Abstimmungen und Wahlen in der Schweiz stimmberechtigt.

## Gemeindeversammlung/Budget-Gemeindeversammlung

Die ordentliche Gemeindeversammlung findet im April jeden Jahres statt. Teilnahmeberechtigt sind alle Stimmberechtigten der Gemeinde ab dem erfüllten 18. Altersjahr. Die Gemeindeversammlung beschliesst über die Genehmigung der Rechnungen der verschiedenen Verwaltungen, und die Budget-Gemeindeversammlung im Dezember jeden Jahres setzt den jährlichen Voranschlag fest und verabschiedet die Sachgeschäfte an die Urne.

## Urnenöffnungszeiten

Gemeindeverwaltung, Sonntag, 10.00–11.00 Uhr

Die Öffnungszeiten sind auch auf der Rückseite der jeweiligen Stimmausweise aufgedruckt. Zudem besteht die Möglichkeit zur schriftlichen Stimmabgabe. Die Unterlagen zur brieflichen Stimmabgabe werden allen Stimmberechtigten zusammen mit den Abstimmungsunterlagen zugesandt. Nach Erhalt kann die briefliche Stimmabgabe während der Schalteröffnungszeiten auf der Gemeindeganzlei oder per Post ausgeübt werden.

## Parteien in der Gemeinde

- Die Mitte** Die Mitte Reichenburg  
Präsident: Robert Mettler  
Lachenweg 7, 8864 Reichenburg
- FDP** FDP.Die Liberalen, Partei Reichenburg  
Präsident: Daniel Flury  
Oberallmeindstrasse 18, 8864 Reichenburg  
Präsident: Mark Steiner  
Landhofstrasse 10a, 8864 Reichenburg
- GLP** Grünliberale Partei Reichenburg  
Präsidentin: Tamara Häfliger  
Kronenwis 16, 8864 Reichenburg
- SP** Sozialdemokratische Partei  
Präsident: Edmont Murati  
Untere Burgwies 26, 8864 Reichenburg
- SVP** Schweizerische Volkspartei Reichenburg  
Präsident: Dennis Feusi  
Bahnhofstrasse 15e, 8864 Reichenburg

## Unsere Volksvertreter

Im Kantonsrat:	Roger Brändli	Die Mitte
	Ueli Kistler	SVP

# Gesundheitswesen

## Notfalldienst in der March

**0840 51 51 51**

(wenn Hausarzt nicht erreichbar)

Zahnärztlicher Notfalldienst

**0840 840 810**

(wenn Hauszahnarzt nicht erreichbar)

## Notrufnummer Schweiz

**144**

### Ärzte

- *Ärztezentrum Reichenburg*  
Kantonsstrasse 60, Reichenburg 055 464 30 20
- Dr. med. Johannes Schaffner  
Kantonsstrasse 21, Reichenburg 055 444 11 33

### Kinderärzte

- *Die Kinderarztpraxis*  
Bahnhofplatz 2, 8853 Lachen 055 442 30 70  
[www.diekinderarztpraxis.ch](http://www.diekinderarztpraxis.ch) / [diekinderarztpraxis@hin.ch](mailto:diekinderarztpraxis@hin.ch)  
Dr. med. Tanja Murer, Dr. med. Alicja Ditschek und  
Med. pract. Benjamin Dinkel  
Fachärzte FMH für Kinder und Jugendliche / Pädiatrie
- *Kinderarztpraxis am Obersee Lachen*  
Oberdorfstrasse 26, 8853 Lachen 055 462 39 30  
[www.kinderarztpraxis-obersee.ch](http://www.kinderarztpraxis-obersee.ch) / [info@kinderarzt-lachen.ch](mailto:info@kinderarzt-lachen.ch)  
Dr. med. Rainer Schramedei, Dr. med. Susanne Herzog  
und Dr. med. Jacqueline Meyer Menzi  
Fachärzte FMH für Kinder- und Jugendliche

### Augenärzte

- *Augenarztpraxis Dr. Beano GmbH*  
Glernerstrasse 32, 8854 Siebnen 055 440 10 10
- *Augenzentrum Obersee ONO Lachen*  
Augenheilkunde und Augen Chirurgie  
Mittlere Bahnhofstr. 8, 8853 Lachen 055 442 20 03

### Zahnärzte

- *Zahnarztpraxis Sleep & Smile*  
Achim K. Dorn, Dr. med. dent.  
Mürtschenweg 8, Reichenburg 055 444 11 41

### Tierarzt

- Tierarzt Ritzberger, Dr. med. vet. G. Ritzberger 055 464 19 19  
Kantonsstrasse 60A, Reichenburg
- *Kleintierpraxis Drei Höfe*  
Kantonsstrasse 54, 8863 Buttikon 055 464 11 41
- *Pferdepraxis*, Dr. med. vet. Rolf Hegner 055 464 18 44  
Baumgartenweg 2, 8854 Siebnen 079 406 39 93

## Spital

### Spital Lachen AG

055 451 31 11

Oberdorfstrasse 41, 8853 Lachen  
www.spital-lachen.ch, info@spital-lachen.ch

### Besuchszeiten

- Allgemeine Abteilung 14.00–20.00 Uhr
- Private und halbprivate Abteilung 10.00–20.00 Uhr
- Mutter-Kind-Station  
(nur für Partner und Geschwisterkinder) 10.00–20.00 Uhr
- Intensivpflegestation (IPS)  
In Absprache mit Pflegefachpersonal. Nur für die nächsten Bezugspersonen.

## Apotheken

- Apodro Apotheken und Drogerien,  
Kantonsstrasse 60, Reichenburg 055 555 33 30
- Schwanen-Apotheke,  
Gutenbrunnen 20, 8862 Schübelbach 055 440 85 07
- TopPharm Apotheke,  
Glärnerstrasse 1, 8854 Siebnen 055 440 37 77
- Dr. Thomas Bruhin,  
Seidenstrasse 5, 8853 Lachen 055 451 90 90

## Drogerie

- Drogerie Meer GmbH, Bahnhofstrasse 2, Siebnen 055 440 15 73

## Hebamme

- Marchhebammen [www.marchhebammen.ch](http://www.marchhebammen.ch)

## Mütter-/Väter-Beratung March

- Wägitalstrasse 22, Siebnen [mvb@spitex-obermarch.ch](mailto:mvb@spitex-obermarch.ch)  
055 440 37 31

## Samariterverein

- Alicia Vitali (Präsidentin) [www.samariter-reichenburg.ch](http://www.samariter-reichenburg.ch)  
Kantonsstrasse 50, Reichenburg 079 539 25 53

## Schweizerisches Rotes Kreuz Kanton Schwyz

- Fahrdienst, Notruf und Entlastungsdienst  
Zweigstelle Siebnen, Wägitalstrasse 22, Siebnen 041 811 75 74

## Spitex Obermarch

- Zuständig für die Gemeinden Galgenen, Innerthal, Reichenburg,  
Schübelbach und Vorderthal  
Wägitalstrasse 22, Siebnen 055 450 48 80  
E-Mail: [info@spitex-obermarch.ch](mailto:info@spitex-obermarch.ch), [www.spitex-obermarch.ch](http://www.spitex-obermarch.ch)  
Büroöffnungszeiten: Montag–Freitag 8.30–11.30+ 13.30–16.30 Uhr

## Physiotherapie

- Bloem Gert Jan, zur Käserei 5, Reichenburg 055 444 25 84
- Physio\_plus, Wanda Kistler, Bahnhofstrasse 3,  
Reichenburg 055 444 21 01
- Physiotherapie in den Gläntern,  
Gewerbstrasse 2, Reichenburg 055 505 05 05

# Wir reparieren alle Storen

## ARONDO

STOREN UND ROLLLÄDEN

ARONDO AG Alpenblickstrasse 7 8853 Lachen  
Telefon 055 451 55 33 [www.arondo.ch](http://www.arondo.ch)

# 40 Jahre Erfahrung – Mit Stolz aus Holz

Ausstellung  
auf über 200m<sup>2</sup>

## kkzüger

Schreinerei Küchenbau

kkzüger GmbH

Alpenblickstrasse 24 | 8853 Lachen

Büelgasse 1B | 8855 Wangen

Telefon 055 451 54 94

[info@kkzueger.ch](mailto:info@kkzueger.ch) | [www.kkzueger.ch](http://www.kkzueger.ch)

**Gutenberg**  
DRUCKHANDWERK

Wir schaffen }  
> einen  
prägenden §  
\* Eindruck

Gutenberg Druck AG Sagenriet 7, 8853 Lachen  
+41 55 451 28 11, [info@gutenberg-druck.ch](mailto:info@gutenberg-druck.ch), [www.gutenberg-druck.ch](http://www.gutenberg-druck.ch)



## Soziale Einrichtungen

### Alterszentrum zur Rose

– Kirchweg 1, Reichenburg 055 464 41 41

### Ambulante Psychiatrie und Psychotherapie Schwyz

– Triaplus AG, APP SZ, Mittlere Bahnhofstr. 1, 8853 Lachen  
app.lachen@triplus.ch 041 747 69 00

– Triaplus AG, Tagesstätte Lachen, Bahnhofplatz 10, 8853 Lachen  
tagesstaette.lachen@triplus.ch 041 747 69 90

### Altersfragen

– Koordinationsstelle für Altersfragen, Anita Zanchin 055 464 30 78

### Behindertentaxi / rollmobil March-Höfe

– Einsatzzentrale, Wägitalerstrasse 22, 8854 Siebnen 0848 80 44 80

### Behinderten-Wohnheim

– «Höfli», Zürcherstr. 24, 8855 Wangen 055 450 60 20

### BSZ Stiftung

– Haslenstrasse 30, 8862 Schübelbach 041 817 40 40

### Chindernetz Kanton Schwyz

– Schmiedgasse 1, Postfach 420, 6431 Schwyz 041 811 06 06  
info@chindernetz-sz.ch, www.chindernetz-sz.chh

### Einzel-, Paar- und Familienberatung der APP Schwyz

– Triaplus AG, Etzelstrasse 27, 8808 Pfäffikon 041 747 69 80  
fb.pfaeffikon@triplus.ch

### Familienforum

– www.familienforum-reichenburg.ch  
Der Verein fördert den gegenseitigen Kontakt von Familien untereinander und den Informationsaustausch

### Ferienpass March FEPA

– Isabelle Lenggenhager, Rathausplatz 1, Lachen info@fepa-march.ch  
Für allgemeine Fragen / keine Kursplatzauskunft 055 451 57 95  
Börsentelefon 055 451 57 99

### Frühberatungs- und Therapiestelle für Kinder

– Stiftung RgZ, Ansprechperson: Doris Tanner  
doris.tanner@stiftung-rgz.ch 058 307 17 80  
Bahnhofplatz 2, 8853 Lachen

### Hausdienst

– Spitex Obermarch, Hilfe und Pflege zu Hause  
Wägitalstrasse 22, 8854 Siebnen 055 450 48 80

### Kinder- und Jugendpsychiatrie Schwyz

– Triaplus AG, Poststrasse 1, 8853 Lachen 041 747 69 50  
kjp.lachen@triplus.ch

**Kinderhaus St. Josef**

– Tellstrasse 5, 8853 Lachen 055 442 11 62

**Kinderbetreuung March AG**

– Oberdorfstrasse 22, 8853 Lachen 055 442 86 46

**Kinderkrippe Z'Wirbelhus Obermarch**

– Fabrikstrasse 8, 8854 Siebnen 055 440 27 26

**Kita Kiids**

– Gewerbestrasse 2, Reichenburg 055 210 55 22

**Krabbelgruppe Tatzelwurm**

– FamilienForum Reichenburg, Nadine Fiegenschuh 076 456 08 84

**MuKidi – Familienzentrum am Park**

– Kantonsstrasse 15, 8863 Buttikon 055 511 81 00

**Procap March-Höfe – für Menschen mit Handicap**

– Kontakt- und Beratungsstelle  
Churerstrasse 15, 8808 Pfäffikon 055 420 39 70

**Pro Senectute, Fachorganisation für Altersfragen**

– Fahrdienst, Beratungsstelle Ausserschwyz  
Hintere Bahnhofstrasse 8, 8853 Lachen 055 442 65 55  
– Ortsvertretung:  
Heidy Schriber, Mühlestrasse 5, Reichenburg 079 247 14 31

**RAV Regionale Arbeitsvermittlungsstelle**

– Zürcherstrasse 8, 8853 Lachen 041 819 51 20

**Spielgruppe Märliburg**

– FamilienForum Reichenburg 055 444 25 24  
Esther Weisskopf, Claudia Lacher, Nadine Fiegenschuh

**Spitex Mediko**

– Glarnerstrasse 88, 8854 Siebnen 055 210 33 33

**Seniorentreff**

– Elsbeth Höner 055 444 20 92  
– Heidy Schriber 079 247 14 31

**Tagesfamilien March/Höfe**

– Präsidentin: Isabelle Lenggenhager, Birkenstrasse 7, 8853 Lachen  
Tageselternvermittlung March/Höfe: Silvia Gnos  
jeweils erreichbar Dienstag und Freitag  
von 8.30 bis 10.30 Uhr 076 534 40 15  
info@tagesfamilien-marchhoeffe.ch, www.tagesfamilien-marchhoeffe.ch

## Alterszentrum zur Rose

Das Alterszentrum zur Rose ist ein Gemeinschaftswerk der Trägergemeinde Reichenburg und der Anschlussgemeinde Tuggen und bietet insgesamt 49 Einzelzimmer (46 Langzeitpflegezimmer und 3 Ferienzimmer) an. Zusammen mit dem auf privater Basis realisierten Alterswohnungen «Haus zur Rose», welches 15 Wohnungen und eine Arztpraxis umfasst, besteht mitten im Dorfkern von Reichenburg bei Kirche und Schule ein eigentliches Zentrum für Seniorinnen und Senioren.

### **Alterszentrum zur Rose – Lebensraum. Pflege. Service**

Die Rose bietet den Bewohnerinnen und Bewohnern ein neues Daheim, in dem sie sich geborgen fühlen, wo sie eine familiäre Atmosphäre erwartet und wo man ihren persönlichen Wünschen und Werten entgegenkommt. Es wird grosser Wert darauf gelegt, dass die Bewohnerinnen und Bewohner ihr Leben in einem Klima der gegenseitigen Toleranz und Achtung aktiv und selbstbestimmt gestalten können.

### **An 365 Tagen für die Senioren da**

Ein professionelles und motiviertes Team sorgt an 365 Tagen dafür, dass die Bewohnerinnen und Bewohner vollumfänglich versorgt sind. Neben der ganzheitlichen Pflege, Betreuung, Aktivierung und Alltagsgestaltung leisten auch die Gastronomie, Hauswirtschaft, Administration und der Technische Dienst täglich einen wertvollen und wichtigen Beitrag an ein umfangreiches Dienstleistungsangebot unter einem Dach.



*Alterszentrum zur Rose*

## Rosencafeteria ein beliebter Treffpunkt

Die Cafeteria ist ein beliebter Treffpunkt für alle SeniorInnen der Gemeinde und natürlich auch für Besucher und Gäste. Der Küchenchef legt Wert auf lokale Produkte und jeden Tag wird frisch gekocht. Es besteht die Möglichkeit mit seinen Angehörigen zusammen zu Essen oder einen Geburtstag zu feiern. Ausserdem ist es jederzeit möglich, gegen Voranmeldung, in unserer öffentlichen Cafeteria zu speisen.

## Alterswohnungen Haus «zur Rose»

Das Haus «zur Rose» umfasst 13 2½-Zimmer-Wohnungen, 2 3½-Zimmer-Wohnungen und eine Arztpraxis. Die Wohnungen sind sehr hell, geräumig und natürlich rollstuhlgängig. Das Haus «zur Rose» ist durch einen unterirdischen Durchgang mit der Pflegeinstitution zur Rose verbunden. Es gibt eine Notrufanlage, die garantiert, dass in einem Notfall rund um die Uhr Hilfe zur Verfügung steht. Weiter besteht die Möglichkeit, die Mahlzeiten in der Rose einzunehmen oder den Putz- oder Wäscheservice zu beanspruchen.

Aktuelles über die Rose erfahren sie auf unserer Homepage [www.alterszentrum-zurrose.ch](http://www.alterszentrum-zurrose.ch)

  
**zur Rose**  
Alterszentrum  
Lebensraum. Pflege. Service.

**Alterszentrum zur Rose**  
Kirchweg 1, 8864 Reichenburg  
[www.alterszentrum-zurrose.ch](http://www.alterszentrum-zurrose.ch)  
t: 055 464 41 41  
[info@zurrose-reichenburg.ch](mailto:info@zurrose-reichenburg.ch)



*Alterszentrum*



## Kirchliches

### Römisch-katholische Kirchgemeinde

055 444 11 26

Katholisches Pfarramt,  
Kantonsstrasse 20, 8864 Reichenburg, [st.laurentius@bluewin.ch](mailto:st.laurentius@bluewin.ch)  
Pfarrer Martin Geisser 055 444 16 77

### Gottesdienstordnung

Samstag	17.30 Uhr	Hl. Eucharistiefeier
Sonntag	10.00 Uhr	Hl. Eucharistiefeier
Dienstag	08.30 Uhr	Hl. Eucharistiefeier, Friedenskapelle
Mittwoch	18.00 Uhr	Beichtgelegenheit oder nach Absprache
	19.00 Uhr	Hl. Eucharistiefeier, Pfarrkirche
Donnerstag	08.30 Uhr	Hl. Eucharistiefeier, Friedenskapelle
	19.00 Uhr	Gebet für den Frieden, Pfarrkirche
Freitag	16.30 Uhr	Hl. Eucharistiefeier, Kapelle Alterswohnheim

Aktuelle Informationen zum Pfarreileben finden Sie jederzeit auf der Homepage [www.st-laurentius-pfarrei.ch](http://www.st-laurentius-pfarrei.ch).

### Evangelisch-reformierte Kirchgemeinde der March

Pfarramt Lachen	
Gartenstrasse 1, Lachen	055 462 12 15
Ergänzendes Pfarramt	
Gartenstrasse 4, Lachen	055 444 11 71
Sozialdiakonin/Sozialdiakon	
Helen Bircher, Gartenstrasse 4, Lachen	055 451 20 62
Lukas Dettwiler, Gartenstrasse 4, Lachen	055 451 20 65
Pfarramt Siebnen	
Pfarrer Ralf Zimmer, Fabrikstrasse 2a, 8854 Siebnen	055 440 33 92
Kirchgemeindeschreiber/Kirchgemeindeschreiberin	
Gartenstrasse 4, Lachen	055 451 20 66
Sekretariat, Gartenstrasse 4, Lachen	
<a href="mailto:sekretariat@ref-march.ch">sekretariat@ref-march.ch</a>	055 451 20 60

Internet: [www.ref-kirche-march.ch](http://www.ref-kirche-march.ch)

Reformierte Kirche Siebnen und Friedhof  
Fabrikstrasse, 8854 Siebnen

Gottesdienste finden jeden Sonntagmorgen um 10.00 Uhr in der Kirche in Siebnen oder im Kirchgemeindehaus Lachen statt.

Die Daten werden jeweils auf der Homepage und in der Presse publiziert.

Stromspeicher

PrimaSolar  
Photovoltaik

Elektromobilität

METTLER

seit 1921

Clever vernetzt dank Ihren Energie-Experten.  
T 055 293 31 31

**adrianmettler.ch**

InsektenSchutzProdukte

**ISP-ZÜRISSEE AG**

Insektengitter und Beschaltungen nach Mass

**WOHLGEFÜHL IN IHREM ZUHAUSE IST KEIN ZUFALL.  
WIR LASSEN SIE NICHT IM STICH!**

# Bildung

## Die Schulen der Gemeinde Reichenburg

Der Gemeinde Reichenburg obliegt die Führung des Kindergartens (5 Klassen) sowie der Primarschule (15 Klassen).

**Ein Doppelkindergarten befindet sich im Schulhaus Burg, der andere im Schulhaus Am Bach.**

**Das Sekretariat inklusive Schulleitungsbüro befindet sich im 1. Stock des Schulhauses Am Bach (neben der Gemeindeverwaltung).**

Die Oberstufe, gegliedert in Sekundar-, Real- und Werkschule, befindet sich im Nachbardorf Buttikon. Für die Sek 1 March, Standort Buttikon, ist der Bezirk March zuständig.

*Alle wichtigen Informationen zur Schule Reichenburg finden Sie auf der Webseite [www.schule-reichenburg.ch](http://www.schule-reichenburg.ch)*



*Schulhaus Burg*

## Schulen

### Spielgruppe Märliburg

FamilienForum, Esther Weisskopf 055 444 25 24  
 esther.weisskopf@familienforum-reichenburg.ch

### Kindergärten und Primarschulen

Sekretariat: Kanzleiweg 5, 8864 Reichenburg  
 Telefon 055 511 01 91  
 E-Mail: schulsekretariat@schule-reichenburg.ch  
 www.schule-reichenburg.ch

Schulleiter: Thomas Schnyder

Sekretärin: Yvonne Smaniotto

Präsident: Mark Steiner

### Bezirksschulen Sek 1 March

www.sek1march.ch

Bezirksschule mit Sek-, Real- und Werkklassen, integrativer Förderung, Integrationsklassen und Schulsozialarbeit.

Rektorat 055 451 22 18

Buttikon 055 464 13 39

Lachen 055 451 57 57

Siebnen 055 450 58 00

### Musikschule Musikgesellschaft Reichenburg

Manuel Huber 079 576 63 61  
 www.mgreichenburg.ch, manuelhuber@mgreichenburg.ch

### Musikschule Region Obermarch

Gemeinden Galgenen, Reichenburg, Schübelbach, Tuggen, Wangen

Sekretariat: Büelstrasse 15, Postfach 209, 8854 Siebnen

Tel. 055 460 33 23

E-Mail: info@msro.ch

www.msro.ch

Schulleiter: Armin Schmid

Sachbearbeiterin: Tina To-Dobler

Präsident: Patrick Schnellmann

### Kantonsschule Ausserschwyz

Gymnasium/Fachmittelschule

Rektor: Dr. Martin von Ostheim

Schulhaus Pfäffikon: Eichenstrasse 4c, 8808 Pfäffikon 055 415 42 00

Schulhaus Nuolen: Seestrasse 77, 8855 Wangen 055 415 42 12

### Private Gymnasien

Stiftsschule Einsiedeln, Kloster Einsiedeln

Rektorat/Sekretariat 055 418 63 35

### Kaufmännische Berufsschule Lachen

Einzugsgebiet: Bezirke March, Höfe, Einsiedeln

Rektorat und

Schulhaus: Rosengartenstrasse 12, 8853 Lachen 055 451 70 00



**Abteilung Schulpsychologie (ASP)**

Gerhard Keller, Römerrain 9, 8808 Pfäffikon 055 415 50 90

**Berufsbildungszentrum BBZ Pfäffikon**

Einzugsgebiet: Bezirke March, Höfe, Einsiedeln  
Schulleitung und  
Schulhaus: Schützenstrasse 15, 8808 Pfäffikon 055 415 13 00  
Schulhaus: Römerrain 9, 8808 Pfäffikon

**Berufs-, Studien- und Laufbahnberatung BIZ**

Huobstrasse 9, 8808 Pfäffikon, pfaeffikon.biz@sz.ch 041 819 51 40

**OST – Ostschweizer Fachhochschule**

Kontakt: Oberseestrasse 10, 8640 Rapperswil 058 257 41 11

**Montessori Life School, Siebnen**

Vorkindergarten/Krippe, Kindergarten bis Primarschule  
Nordring 12+14, 8854 Siebnen 055 440 25 25

**Villa Monte Kinderhaus und Schule**

(für 4- bis 17-jährige Kinder und Jugendliche)  
Schleipfenmühle 1, 8854 Galgenen 055 442 10 42

**Sonderschule**

HZA Heilpädagogisches Zentrum Ausserschwyz  
Kantonsstrasse 136, 8807 Freienbach 055 415 80 60

**Logopädischer Dienst, Siebnen**

Glernerstrasse 37, 8854 Siebnen 055 440 44 39

**Kinder- und Jugendpsychiatrie Schwyz (Triaplus AG)**

Poststrasse 1, 8853 Lachen, kjp.lachen@triaplus.ch 041 747 69 50

**Psychomotorik-Therapiestelle**

Gerbiweg 8, 8853 Lachen 055 451 02 60



*Der Hirschenweiher ist gut 300m lang und 250m breit*

## Ferienplan für die Gemeinde- und Bezirksschulen

### Schuljahr 2022/2023

	Erster Ferientag		Erster Schultag	
Schulbeginn			Dienstag	16.08.2022
Herbstferien	Samstag	01.10.2022	Montag	17.10.2022
Weihnachtsferien	Samstag	24.12.2022	Montag	09.01.2023
Sportferien	Samstag	25.02.2023	Montag	13.03.2023
Frühlingsferien	Samstag	29.04.2023	Montag	15.05.2023
Sommerferien	Samstag	08.07.2023		

### Schuljahr 2023/2024

	Erster Ferientag		Erster Schultag	
Schulbeginn			Montag	14.08.2023
Herbstferien	Samstag	30.09.2023	Montag	16.10.2023
Weihnachtsferien	Samstag	23.12.2023	Montag	08.01.2024
Sportferien	Samstag	24.02.2024	Montag	11.03.2024
Frühlingsferien	Samstag	27.04.2024	Montag	13.05.2024
Sommerferien	Samstag	06.07.2024		

### Schuljahr 2024/2025

	Erster Ferientag		Erster Schultag	
Schulbeginn			Montag	12.08.2024
Herbstferien	Samstag	28.09.2024	Montag	14.10.2024
Weihnachtsferien	Dienstag	24.12.2024	Dienstag	07.01.2025
Sportferien	Samstag	22.02.2025	Montag	10.03.2025
Frühlingsferien	Samstag	26.04.2025	Montag	12.05.2025
Sommerferien	Samstag	05.07.2025		



Schulhausareal Am Bach

## Vereine, Organisationen

### Airsoftclub Reichenburg

Präsident: Simone Bellati  
Kontaktadresse: Spielhofstr. 11b, 8864 Reichenburg 076 384 66 28  
www.airsoftclub-reichenburg.jimdo.com

---

### Aktivturnerinnen

Kontakt: Angelika Schmucki  
Kontaktadresse: Bahnhofstr. 13b, 8864 Reichenburg 055 444 30 68  
www.aktivturnerinnenreichenburg.com

---

### Allgemeine Genossame

Präsident: Paul Kistler-Mächler  
Kontaktadresse: Bahnhofstr. 27, 8864 Reichenburg 055 444 29 44  
www.allgemeinegenossame.ch

---

### Bauernvereinigung Reichenburg

Präsident: Pirmin Zett  
Kontaktadresse: Hirschenstrasse 5, 8864 Reichenburg 055 444 14 86

---

### Chlausmärt Reichenburg

Kontakt: Yvonne Amacker  
Kontaktadresse: Schwantenweg 8, 8864 Reichenburg 078 406 39 10

---

### Einscheller Reichenburg

Kontakt: Michael Gemperli 076 435 47 16  
Kontaktadresse: Leuholz 24, 8855 Wangen  
www.narrhallareichenburg.ch

---

### Einwohner- und Verkehrsverein Reichenburg

Aktuar: Caroline Jaberg  
Kontaktadresse: caroline.jaberg@evreichenburg.ch  
www.evreichenburg.ch

---

### Ensemble «Nume nöd gschprängt»

Kontakt: Beatrice Oetiker  
Kontaktadresse: Landhofstr. 14, 8864 Reichenburg 055 444 20 80

---

### FamilienForum Reichenburg

Kontakt: Stefanie Fluri 055 444 82 74  
Kontaktadresse: Landhofstr. 10a, 8864 Reichenburg  
www.familienforum-reichenburg.ch

---

### Feldschützen Reichenburg

Präsident: Franz Aschwanden  
Kontaktadresse: Ussbergstrasse 4b, 8864 Reichenburg 055 444 28 88  
www.fsreichenburg.ch

---

### Fischerzunft Reichenburg

Präsident: Marcel Janser  
Kontaktadresse: St. Gallerstr. 52, 8856 Tuggen 079 440 06 44  
www.fischerzunft-hirschlensee.ch



✦ Wir sind  
jederzeit }  
i perfekt  
ausgerüstet §

Gutenberg Druck AG Sagenriet 7, 8853 Lachen  
+41 55 451 28 11, info@gutenberg-druck.ch, www.gutenberg-druck.ch

**Flurgenossenschaft Giselrüti**

Präsident: Paul Kistler-Mächler

Kontaktadresse: Mittelbergstr. 12, 8864 Reichenburg 055 444 18 91

**Flurgenossenschaft Obertaften**

Präsidentin: Monica Höfliger

Kontaktadresse: Obertaftenstr. 7, 8864 Reichenburg 055 444 18 47

**Flurgenossenschaft Ussberg**

Präsident: Walter Mettler

Kontaktadresse: Lachenweg 9, 8864 Reichenburg 055 444 20 58

**Flurgenossenschaft Ussberg-Niedern**

Präsident: Walter Mettler

Kontaktadresse: Lachenweg 9, 8864 Reichenburg 055 444 20 58

**Frauentreff**

Präsidentin: Bernadette Brotzer

Kontaktadresse: Eichweg 5a, 8864 Reichenburg 055 444 23 05  
[www.frauentreff-reichenburg.ch](http://www.frauentreff-reichenburg.ch)**Feuerwehrverein Reichenburg**

Präsident: Beat Küttel

Kontaktadresse: Kronenwis 58, 8864 Reichenburg 055 444 26 10  
[www.fw-reichenburg.ch](http://www.fw-reichenburg.ch)**Fürstenländer Musikanten**

Präsident: Philipp Keller

Kontaktadresse: Schmittenwaldstr. 4, 8717 Benken 079 577 69 79  
[www.flm-musikanten.ch](http://www.flm-musikanten.ch)**Generationentreff Reichenburg**

Präsident: René Schellenberg 079 200 00 46

Kontaktadresse: Bahnhofstrasse 1, 8854 Siebnen  
[www.generationentreff.ch](http://www.generationentreff.ch)**Gewerbetreibende**

Präsident: Franz Kistler 079 313 24 76

Kontaktadresse: Kantonsstr. 28, 8864 Reichenburg  
[www.gewerbe-reichenburg.ch](http://www.gewerbe-reichenburg.ch)**Guggenmusik Ritschbörg-Schränzer**

Oberschränzer: Daniel Mächler

Kontaktadresse: Postfach 106, 8864 Reichenburg 079 335 24 52  
[www.ritschboerg-schraenzer.ch](http://www.ritschboerg-schraenzer.ch)**Kirchenchor St. Cäcilia, Reichenburg**

Präsident: Armin Mettler-Rast

Kontaktadresse: Glänternstr. 9, 8864 Reichenburg 055 444 11 19  
[www.st-laurentius-pfarrei.ch](http://www.st-laurentius-pfarrei.ch)

**Kirchenrat**

Präsident: Martin Kistler-Nurmann  
 Kontaktadresse: Chlösterlistr. 6, 8864 Reichenburg 055 444 19 74  
 www.st-laurentius-pfarrei.ch

---

**Kistler-Genossame**

Präsident: Ferdinand Kistler-Gmür  
 Kontaktadresse: Burst 3, 8864 Reichenburg 055 444 29 69  
 www.kistler-genossame.ch

---

**Märchler Delta- und Gleitschirmvereinigung**

Präsident: Xaver Schwyter  
 Kontaktadresse: Feldmoosstrasse 35, 8853 Lachen 079 446 57 35  
 www.mdgv.ch

---

**Milchgenossenschaft I**

Präsident: Ferdinand Kistler-Kägi  
 Kontaktadresse: Hofstr. 4/Steinerbrüggli,  
 8864 Reichenburg 055 444 18 89

---

**Modellfluggruppe Reichenburg**

Präsident: Hansjürg Mark-Bruhin  
 Kontaktadresse: Kantonsstr. 4, 8862 Schübelbach 055 440 34 91  
 www.mfgr.ch

---

**Musikgesellschaft Reichenburg**

Präsident: Christian Schumacher  
 Kontaktadresse: Postfach 116, 8864 Reichenburg 079 355 72 41  
 www.mgreichenburg.ch

---

**Narrhalla Reichenburg**

Präsident: Michael Gemperli  
 Kontaktadresse: Postfach 105, 8864 Reichenburg 076 435 47 16  
 www.narrhallareichenburg.ch

---

**Rällybuäbä**

Kontakt: Alex Meier  
 Kontaktadresse: Grossgutstrasse 12, 8865 Bilten 079 265 39 66

---

**Samariterverein Reichenburg**

Präsidentin: Alicia Vitali  
 Kontaktadresse: Kantonsstr. 50, 8864 Reichenburg 079 539 25 53  
 www.samariter-reichenburg.ch

---

**Schwäfälhäxä**

Präsidentin: Susanne Stamm  
 Kontaktadresse: Hürdweg, 8854 Galgenen 079 273 34 48  
 www.schwäfälhäxä.ch

---

**Seelsorgerat**

Präsident: Pfarramt Reichenburg  
 Kontaktadresse: Kantonsstr. 20, 8864 Reichenburg 055 444 11 26

**Seniorenrat**

Kontakt: Heidy Schriber  
Kontaktadresse: Mühlestr. 5, 8864 Reichenburg 055 444 23 84

---

**Skiclub Reichenburg**

Präsident: Thomas Kaufmann  
Mittelbergst. 4, 8864 Reichenburg 079 603 39 23  
www.screichenburg.ch

---

**Spiel und Sport Club Reichenburg**

Präsident: Eric Hug  
Kontaktadresse: Schürwiesweg 1, 8864 Reichenburg 055 444 34 81

---

**Spitex Obermarch**

Büro: Wägitalstrasse 22, 8854 Siebnen 055 450 48 80  
E-Mail: info@spitex-obermarch.ch  
www.spitex-obermarch.ch

---

**Turnverein STV Reichenburg**

Präsident: Nicolas Rast  
Kontaktadresse: Ebnetweg 5, 8864 Reichenburg 076 332 17 36  
www.tvreichenburg.ch

---

**Unihockeyclub Tuggen-Reichenburg**

Präsident: Christoph Hensel 079 696 59 55  
Kontaktadresse: Süsswinkelstr. 6a, 8864 Reichenburg  
www.uhctr.ch

---

**Veloclub Reichenburg**

Präsident: Andy Kistler-Durrer  
Kontaktadresse: Bahnhofstr. 28, 8864 Reichenburg 079 601 60 35  
www.vc-reichenburg.ch

---

**Viehzuchtverein**

Präsident: Ueli Schirmer  
Kontaktadresse: Ussbergstrasse 7, 8864 Reichenburg 078 745 85 68

---

**Wuhrkorporation Rütibach**

Präsidentin: Monica Höfliger  
Kontaktadresse: Obertaflatenstr. 7, 8864 Reichenburg 055 444 18 47

## Industrie / Gewerbe

Die örtlich ansässigen Industrie- und Gewerbebetriebe sind vielschichtig ausgerichtet und verfügen über ein breites Angebot. Sowohl Kleinstunternehmer wie auch grössere Betriebe mit über 200 Mitarbeitern haben in Reichenburg einen idealen Standort gefunden. Speziell erwähnenswert sind die zahlreich angesiedelten Handwerksbetriebe sowie international ausgerichtete Unternehmen der Metall-, Stein- und Glasverarbeitungsindustrie. Der direkte Autobahnzugang in drei Richtungen bietet ein gewichtiger Standortvorteil. Arbeiten am Wohnort ist in der Gemeinde Reichenburg ein erreichbares Ziel.

Für den täglichen sowie den Wochenbedarf steht im Dorf ein vielfältiges Angebot an Einkaufsmöglichkeiten zur Verfügung. Da werden Sie bestimmt fündig. Sei es in einem der typischen Dorfläden oder bei einem der zwei ansässigen Grossverteiler. Das örtliche Gewerbe freut sich auf Ihren Besuch.

An dieser Stelle

**danken wir**

**allen Inserenten**

für ihre Unterstützung.



*Kreisel Mooswies in Richtung Vogtswis*



## Gastgewerbe

<b>Bistro OffenBar</b>	Kantonsstr. 60	
<b>Café Lichtsinn</b>	Allmeindlistr. 2	<b>055 444 26 75</b>
<b>Eisenbähnli Pub</b>	Bahnhofstr. 56	<b>055 444 11 66</b>
<b>Frohsinn</b>	Untertaflatenstr. 1	<b>055 444 11 22</b>
<b>FrohsinnBAR 2.0</b>	Untertaflatenstr. 1	
<b>Diavolo Pizzeria</b>	Kantonsstr. 28	<b>0840 90 90 90</b>
<b>HIREI GmbH, Hotel Restaurant Hirschen</b>	Kantonsstr. 19	<b>055 444 13 50</b>
<b>Ivo's Beizli</b>	Oberallmeindstr. 7	<b>079 231 53 22</b>
<b>Schäfli-Bar</b>	Kantonsstr. 92	<b>055 444 11 37</b>
<b>Wirtschaft zum Marroni Frigg</b>	Kantonsstr. 77	<b>078 749 61 68</b>



*Impression der Alpabfahrt in Reichenburg*

# Für Wanderer und Naturfreunde

## Markierte Bergwanderwege in der Gemeinde

Bahnhof – Dorf – Spielhof – Ober Tafleten – Sandlöcher – Skihaus –  
Lauhöchi – Müllergschwänd – Buttikon – Dorf  
Laufzeit: Rundweg 6 h

Dorf – Spielhof – Feuerstelle – Au – Skihaus – Dorf  
Laufzeit: Rundweg 3 h 25 min

Dorf – Feuerstelle – Hoggli – Lachen Alp – Morgenholz oder Hirzli  
Laufzeit: Morgenholz 5 h 30 min oder Hirzli 5 h 40 min

Dorf – Ober Tafleten – Bätthell – Buttikon – Dorf  
Laufzeit: Rundweg 1 h 40 min

## Spaziergänge im Dorf

Dorf – Spielhof – Obertafletenstrasse – Cholirank – Feuerstelle –  
Spielhof

Dorf – Bahnhof – Bahnhofstrasse – Industriestrasse –  
Burstwiesenstrasse – Hirschenstrasse – Kistlerstrasse

Dorf – Altersheim – Mühlestrasse – Hirschensee –  
Steinenbruggstrasse

41 grüne Tafeln mit historischen Flurnamen (spezielle Karte bei der  
Gemeindekanzlei erhältlich)

Nähere Auskünfte erteilt Ihnen gerne der Einwohner- und Verkehrsver-  
ein Reichenburg, [www.evreichenburg.ch](http://www.evreichenburg.ch)



*Dorf Reichenburg mit Kistleralp und Austock*





**Gutenberg**  
DRUCKHANDWERK

Mit dem Code **March2022** profitieren Sie  
bei Ihrer nächsten Bestellung einmalig von **10% Rabatt**.

Gültig bis Dezember 2023.



**Drucksache §**  
**> us dinere**  
**Region i**

Gutenberg Druck AG Sagenriet 7, 8853 Lachen  
+41 55 451 28 11, [info@gutenberg-druck.ch](mailto:info@gutenberg-druck.ch), [www.gutenberg-druck.ch](http://www.gutenberg-druck.ch)