

2020

Rechnung



Hirschensee



richäburg.bewegt



Kreuz beim Schwändirai

Gemeindeversammlung

Mittwoch, 21. April 2021, 20.00 Uhr
im Mehrzweckgebäude

Inhaltsverzeichnis

1	Traktanden
2	Erläuterungen des Gemeinderates zur Jahresrechnung 2020
4	Nachkredite 2020
6	Übersicht Gesamtrechnung
7	Laufende Rechnung – Zusammenzug
8	Laufende Rechnung – Artengliederung
11	Laufende Rechnung – Details
22	Investitionsrechnung – Zusammenzug
23	Investitionsrechnung – Artengliederung
24	Investitionsrechnung – Details
26	Bestandesrechnung
28	Liegenschaften des Finanzvermögens
28	Tiefbauten (Verwaltungsvermögen)
29	Hochbauten (Verwaltungsvermögen)
29	Investitionsbeiträge
30	Mittel- und langfristige Schulden
31	Elektrizitätswerk Reichenburg – Nachkredite 2020
32	Elektrizitätswerk Reichenburg – Laufende Rechnung
33	Elektrizitätswerk Reichenburg – Investitionsrechnung
34	Elektrizitätswerk Reichenburg – Bestandesrechnung
35	Elektrizitätswerk Reichenburg – Verpflichtungskredite
36	Zur Rose Reichenburg – Betriebsrechnung
37	Zur Rose Reichenburg – Vermögensrechnung
38	Zur Rose Reichenburg – Bericht Geschäftsleitung
42	Bericht und Antrag der Rechnungsprüfungskommission
43	Berichte und Anträge des Gemeinderates

Traktanden

COVID-19

Gemeindeversammlung vom
21. April 2021

- **Verantwortliche Person**

- Gemeindepräsident Armin Kistler

- **Gesundheit**

- Keine Teilnahme bei Krankheitssymptomen wie:
 - Fieber
 - Husten
 - Kopf- und Halsschmerzen
 - Geschmacksverlust usw.

- **Schutzmassnahmen**

- Generelle Schutzmaskenpflicht
 - Gesamtes Mehrzweckareal
 - Innen- und Aussenbereich
 - Gesamte Dauer der Versammlung
- Eingangskontrolle
 - Angabe von Name
 - Angabe von Telefonnummer
 - Abstand von 1,5 Meter
- Infrastruktur
 - Desinfektionsmittelspender beim Eingang
 - Sitzplätze Abstand von mind. 1,5 Meter
 - Wortmeldungen nur mit Mikrofon
 - Wortmeldungen nur mit Schutzmaske

- **Erkrankungen nach Versammlung**

- innert 10 Tagen nach der Versammlung positiv auf Covid-19 getestete Personen haben dies unverzüglich der Gemeindekanzlei zur Kenntnis zu bringen.

- **Informationen**

- Bitte beachten Sie auch das ausführliche Covid-19 Schutzkonzept auf unserer Webseite.

www.reichenburg.ch

1. Wahl von 3 Stimmezählern

Verwaltungsrechnung des Gemeindewesens (inkl. EW und Alterswohnheim):

2. Vorlage und Genehmigung von Nachkrediten zum
 - a) Voranschlag 2020, Laufende Rechnung
 - b) Voranschlag 2020, Laufende Rechnung EW
3. Vorlage und Genehmigung der Rechnung 2020 mit Bericht und Antrag der Rechnungsprüfungskommission

Gemeinde Reichenburg
Gemeinderat

Armin Kistler
Gemeindepräsident

Hansueli Hüberli
Gemeindeschreiber

Reichenburg, im März 2021

*Die Botschaft mit den Anträgen wird allen Haushaltungen
zugestellt. Weitere Exemplare können bei der
Gemeindekanzlei bezogen werden.*

Erläuterungen des Gemeinderates zur Rechnung 2020

«Dem Geld darf man nicht nachlaufen,
man muss ihm entgegengehen!»

Aristoteles Onassis

Geschätzte Reichenburgerinnen,
Geschätzte Reichenburger

Vor Ihnen liegt die letzte Ausgabe, welche sich auf das Rechnungsmodell HRM1 abstützt. Wichtiger als das Rechnungsmodell sind wohl die daraus resultierenden Ergebnisse. Trotz der widrigen Umstände rund um Covid-19 dürfen wir einen Ertragsüberschuss verbuchen. Dem Aufwand von CHF 13 591 408.93 steht der Ertrag von CHF 13 914 914.76 gegenüber. Im Vergleich zum Voranschlag konnte der Aufwand um 4,62% tiefer gehalten werden, die Ertragsseite um 1,59% höher. In der Kumulation ergibt dies ein Ertragsüberschuss von CHF 323 505.83 anstelle eines budgetierten Aufwandüberschusses von CHF 522 900.00. Das Gesamtergebnis fällt somit um CHF 846 405.83 besser aus als budgetiert. Aufgrund des erfreulichen Ergebnisses weist die Gemeinde Reichenburg per 31.12.2020 ein Eigenkapital von CHF 7 842 903.49 aus.

Budgetdisziplin

Die Aufwendungen konnten mehrheitlich gemäss Budget eingehalten werden.

Bei der Detailbetrachtung der verschiedenen Konten fallen vor allem nachfolgende Effekte positiv ins Gewicht:

- Wegfallende ordentliche Abschreibungen infolge Bereinigung Einführung HRM2
- Günstigere Kapitalbeschaffung
- Höhere Finanzerträge
- Tieferer baulicher Unterhalt bei den Gemeindegenschaften

Trotz des erfolgreichen Gesamtergebnisses gab es Bereiche mit erhöhten Aufwendungen: dies insbesondere:

- Rechtsberatungskosten im Baubereich
- Besoldungen auf der Primarstufe und Kindergarten herführend von Covid-19

Gemeindeverwaltung, die Kommissionen und der Gemeinderat sind bestrebt, wo sinnvoll Sparpotenziale auszuschöpfen. Viele kleine Teilbeträge können schnell in der Summe einen stattlichen Betrag ergeben. Was letzten Endes sinnvoll ist, bleibt allein der Sache und des Betrachters geschuldet. Eine Ausgewogenheit hinzubekommen ist eine spannende Aufgabe aller Beteiligten.

Spezialfinanzierungen

Feuerwehr

Rund CHF 30 000.00 tiefer als budgetiert fällt der Mehraufwand aus. Die CHF 75 579.83 werden dem Eigenkapital belastet.

Abwasserbeseitigung

Mit einem Rechnungsdefizit von CHF 51 203.94 schliessen wir das vergangene Jahr ab. Dieser Betrag kann über das vorhandene Eigenkapital verrechnet werden. Langsam und stetig entspannt sich die finanzielle Situation in der Abwasserbeseitigung. Trotz leichter Entspannung wird das Thema «Abwasser» auch in den kommenden Jahren unsere Aufmerksamkeit erfordern.

Abfallbeseitigung

Das Rechnungsdefizit von CHF 713.23 wird über das vorhandene Eigenkapital verrechnet.

Nettoinvestitionen

Vor allem der Nichtstart der Tiefgarage Kirchweg entlastet die Nettoinvestitionen um CHF 230 000.00.

Ausblick

Das Eigenkapital von CHF 7 842 903.49 lässt die eine oder andere Investition oder Ausgabe zu. Trotz der guten finanziellen Aussichten unserer Gemeinde, gilt es in Teilbereichen die Entwicklungen im Fokus zu behalten. Erwähnt seien an dieser Stelle insbesondere:

- Beiträge an die Sozial- und Krankenversicherung, welche einen grossen Teil des Aufwandes ausmachen.
- Gleiches gilt für die Sonderschulungen und Fremdplatzierungen.
- Auswirkungen unbekanntes Grades in Folge Covid-19.

Es sei erwähnt, dass diese Auflistung keiner Bewertung betroffener Personen dient, sondern nur die Faktenlage schildert.

Finanzmarkt

Nach wie vor ermöglicht der Kapitalmarkt die Aufnahme günstiger Kredite. Dies soll vor allem der Finanzierbarkeit der künftigen baulichen Vorhaben dienen.

Die grosse Solidarität der Gebergemeinden sind ein weiterer Faktor, welche unsere Gemeindefinanzen positiv unterstützen.

Elektrizitätswerk

Die Rechnung des EW Reichenburg ist ebenfalls besser ausgefallen als budgetiert. Die Rechnung schliesst mit einem kleinen Aufwandüberschuss von CHF 8 696.59. Vorgesehen war eine Entnahme aus dem Eigenkapital von CHF 228 600.00. Die Investitionsrechnung schliesst mit einem Ausgabenüberschuss von CHF 314 412.30.

Das bessere Ergebnis ist vor allem darauf zurückzuführen, dass nicht alle Bauvorhaben realisiert werden konnten.

Das Eigenkapital des EW Reichenburg per 31. Dezember 2020 beträgt CHF 2 491 349.52.

Alterszentrum ZUR ROSE

Die Pandemie hinterliess negative Auswirkungen bei der Jahresrechnung ZUR ROSE, welche 2020 mit einem Defizit von CHF 406 943.69 abschliesst. Trotz guter Belegung von 97.2% musste eine grosse Einbusse bei den Taxen hingenommen werden, wo aufgrund tieferer BESA-Einstufungen gegenüber Budget gegen CHF 300 000.00 weniger verrechnet wurden. Wegen der Schliessung der Cafeteria fehlten Einnahmen von über CHF 50 000.00. Auf der Ausgabe-seite entstanden zusätzlich hohe Kosten aufgrund der Covid-Massnahmen: Einkauf von Schutz- und Desinfektionsmaterial, Überzeit bzw. Personalmiete für positiv getestete oder in Quarantäne befindliche Mitarbeitende usw. Des Weiteren musste eine happige Erhöhung der Beiträge an die Sozialversicherung (gegenüber Vorjahr +CHF 78 000.00) verkraftet werden. Mit dem Jahresabschluss konnten die letzten Rückstellungen für Reparaturen und Unterhalt in Höhe von CHF 50 000.00 aufgelöst werden.

Um das Alterszentrum ZUR ROSE wieder in ein finanzielles Gleichgewicht zu führen, hat die Betriebskommission bereits Ende 2020 Analysen vorgenommen und erste Massnahmen ergriffen.

Gerne laden wir Sie ein, am Mittwoch, 21. April 2021, mehr zur Rechnung 2020 aus erster Hand zu erfahren.

Reichenburg, im März 2021

Gemeinde Reichenburg
René Schellenberg, Säckelmeister

Nachkredite 2020, Laufende Rechnung

per 31. Dezember 2020		Ressort/Bereich	Rechnung 2020	Budget 2020	Nachkredite 2020	Begründung
Kto.-Nr.						
029	Bau- und Liegenschaftenverwaltung					
318.00	Kantonale Baugebühren		56 889.40	50 000	noch zu bewilligende	
318.30	Rechtsberatungskosten, Gutachten, Experten		50 479.70	30 000		Höhere Bautätigkeit (siehe auch Konto Nr. 029.431.00) Mehrkosten infolge zunehmender Einsparungen
060	Verwaltungsliegenschaft Gemeindehaus, Kanzleiweg 1					
314.00	Unterhalt Gemeindehaus		29 596.15	21 000		Liftreparatur im Gemeindehaus
100	Vermessung					
318.10	Amtliche Neuvermessung		17 027.35	15 000		Nicht beeinflussbare Kosten gemäss Abrechnung Kanton
140	Feuerwehr (Spezialfinanzierung)					
311.00	Anschaffungen Maschinen, Geräte, Fahrzeuge, Dienstanzüge		64 566.20	56 000		Ersatz Wärmebildkamera; Brandschutzkleider für vier Neueintritte
210	Primarschule					
311.20	Anschaffungen EDV		66 840.77	60 000		Nachträgliche IT-Abrechnungen betreffend Neubau Schulhaus am Bach, die nicht budgetiert waren
219	Schulverwaltung					
310.00	Büromaterial, Drucksachen, Inserate		7 067.20	6 000		Mehraufwand an Inseraten für Aushilfsstellen infolge Corona und Leitung SEB
241	Mehrzweckareal					
318.20	Sachversicherungsprämien		12 229.95	10 000		Zu tief budgetiert
242	Schulhaus «am Bach»					
314.00	Baulicher Unterhalt		15 006.05	10 000		Nicht budgetierte Kosten für Feuchtigkeitsmessungen der EMPA
315.20	Unterhalt Maschinen, Geräte		12 039.95	8 500		Instandstellung diverser Turngeräte aufgrund regelmässig durchgeführter Kontrollen

Nachkredite 2020, Laufende Rechnung						
per 31. Dezember 2020		Ressort/Bereich	Rechnung 2020	Budget 2020	Nachkredite 2020	Begründung
Kto.-Nr.						
300	Kulturförderung				noch zu bewilligende	
365.20	Nachwuchsförderung MGR		21 510.00	19 000	2 510.00	Höhere Schülerzahlen
589	Übrige Sozialhilfe, Fürsorgeverwaltung					
319.00	Übriger Aufwand		7 227.75	5 000	2 227.75	IT-Kosten für die Anpassung der Tutoris Software an das HRM2
620	Gemeindestrassen					
314.30	Strassenunterhalt		108 048.30	99 000	9 048.30	Ersatz der Abwassertinne am Kanzleiweg aufgrund eines Akutdefekts
318.00	Dienstleistungen, Honorare		20 913.00	15 000	5 913.00	Technische Abklärungen zur Aufhebung der Höhenbeschränkung an der SBB-Unterführung Benkenstrasse
780	Übriger Umweltschutz					
311.00	Anschaffungen Sammelbehälter		4 058.35	3 000	1 058.35	Ersatzbeschaffung Container
790	Raumordnung					
364.00	Agglo Obersee		35 372.10	5 000	30 372.10	Nicht aufschiebbar Planungsarbeiten für die Eingabe des vierten Aggloprogrammes
945	Liegenschaft Ebnet / Bürgerheim					
314.00	Unterhalt Bürgerheim		11 194.60	5 000	6 194.60	Unerwartete Unterhaltskosten für die Renovation der Küche im Dachgeschoss
947	Liegenschaft Kantonsstrasse 34					
312.00	Energie, Wasser, Heizkosten		3 156.10	2 000	1 156.10	Zu tief budgetiert
TOTAL NACHKREDITE PER 31.12.2020					123 722.92	

Übersicht Gesamtrechnung

	Rechnung 2020		Voranschlag 2020		Rechnung 2019	
	Soll	Haben	Soll	Haben	Soll	Haben
Laufende Rechnung	13 914 914.76	13 914 914.76	14 219 400	14 219 400	14 208 064.21	14 208 064.21
Total Aufwand	13 591 408.93		14 219 400		13 605 469.73	
Total Ertrag		13 914 914.76		13 696 500		14 208 064.21
Ertragsüberschuss	323 505.83				602 594.48	
Aufwandüberschuss				522 900		
 Investitionsrechnung	 378 258.95	 378 258.95	 555 000	 555 000	 2 687 362.48	 2 687 362.48
Total Ausgaben	378 258.95		555 000		2 687 362.48	
Total Einnahmen		145 900.25		60 000		812 052.00
Nettoinvestitionen/-desinvestitionen		232 358.70		495 000		1 875 310.48
 Finanzierung						
Nettoinvestitionen/-desinvestitionen	232 358.70		495 000		1 875 310.48	
Abschreibungen Verwaltungsvermögen		1 340 358.70		1 532 000		1 826 077.73
Aufwandüberschuss Laufende Rechnung			343 600			
Ertragsüberschuss Laufende Rechnung		323 505.83		.		602 594.48
 Finanzierungsüberschuss	 1 431 505.83		 514 100		 553 361.73	
 Selbstfinanzierungsgrad in Prozenten						
 <u>Selbstfinanzierung x 100</u>						
Nettoinvestitionen	716%		204%		129%	

Laufende Rechnung – Zusammenzug

	Rechnung 2020		Voranschlag 2020		Rechnung 2019	
	Aufwand	Ertrag	Aufwand	Ertrag	Aufwand	Ertrag
Laufende Rechnung	13 591 408.93	13 914 914.76	14 219 400	13 696 500	13 605 469.73	14 208 064.21
Aufwandüberschuss				522 900		
Ertragsüberschuss	323 505.83				602 594.48	
0 Allgemeine Verwaltung Nettoaufwand	2 120 300.17	315 087.13 1 805 213.04	2 145 400	311 800 1 833 600	1 918 432.09	412 205.49 1 506 226.60
1 Öffentliche Sicherheit Nettoaufwand	628 793.08	407 033.23 221 759.85	683 700	389 300 294 400	737 125.61	386 709.77 350 415.84
2 Bildung Nettoaufwand	5 366 057.84	684 473.35 4 681 584.49	5 446 800	633 900 4 812 900	5 087 843.15	683 698.30 4 404 144.85
3 Kultur und Freizeit Nettoaufwand	65 364.00	65 364.00	84 700	84 700	75 446.10	75 446.10
4 Gesundheit Nettoaufwand	183 101.73	183 101.73	212 700	212 700	198 292.51	198 292.51
5 Soziale Wohlfahrt Nettoaufwand	2 959 774.04	681 488.22 2 278 285.82	2 881 900	525 700 2 356 200	2 881 061.96	767 674.18 2 113 387.78
6 Verkehr Nettoaufwand	545 107.99	48 478.80 496 629.19	602 000	58 000 544 000	499 625.05	63 258.74 436 366.31
7 Umwelt, Raumordnung Nettoaufwand	1 340 643.83	1 127 932.83 212 711.00	1 491 700	1 248 800 242 900	1 476 720.34	1 233 562.28 243 158.06
8 Volkswirtschaft Nettoaufwand	159 745.80	2 987.00 156 758.80	157 500	1 400 156 100	158 794.50	2 987.00 155 807.50
9 Finanzen und Steuern Nettoertrag	222 520.45 10 424 913.75	10 647 434.20	513 000 10 014 600	10 527 600	572 128.42 10 085 840.03	10 657 968.45

Laufende Rechnung – Artengliederung

	Rechnung 2020		Voranschlag 2020		Rechnung 2019	
	Aufwand	Ertrag	Aufwand	Ertrag	Aufwand	Ertrag
3 Aufwand	13 591 408.93		14 219 400		13 605 469.73	
30 Personalaufwand	5 239 936.93		5 110 900		4 901 736.41	
300 Behörden, Kommissionen	193 742.80		190 500		150 311.50	
301 Löhne des Verwaltungs- und Betriebspersonals	1 368 092.70		1 397 000		1 367 992.25	
302 Löhne der Lehrkräfte	2 751 501.30		2 622 500		2 493 495.60	
303 Sozialversicherungsbeiträge	379 281.10		355 100		348 162.40	
304 Personalversicherungsbeiträge	385 091.80		384 300		380 808.40	
305 Unfall- und Krankenversicherungsbeiträge	105 166.35		92 000		96 642.45	
307 Rentenleistungen	3 812.80				7 625.60	
309 Übriger Personalaufwand	53 248.08		69 500		56 698.21	
31 Sachaufwand	2 115 998.47		2 426 250		1 950 368.67	
310 Büro- und Schulmaterialien, Drucksachen	182 771.32		192 500		173 138.24	
311 Mobilien, Maschinen, Fahrzeuge	344 820.69		354 000		156 807.20	
312 Wasser, Energie, Heizmaterial	99 854.00		129 000		106 396.75	
313 Verbrauchsmaterialien	32 529.30		39 400		34 549.55	
314 Dienstleistungen Dritter für den baulichen Unterhalt	456 385.53		526 600		499 367.35	
315 Dienstleistungen Dritter für den übrigen Unterhalt	184 431.36		243 300		136 433.33	
316 Mieten, Pachten und Benützungskosten	25 164.05		27 000		22 179.30	
317 Spesenentschädigungen	46 070.54		80 000		41 576.76	
318 Dienstleistungen und Honorare	697 212.69		765 300		737 302.99	
319 Übriger Sachaufwand	46 758.99		69 150		42 617.20	
32 Passivzinsen	120 694.10		332 000		156 277.81	
321 Kurzfristige Schulden	2 696.25		6 000		2 870.75	
322 Mittel- und langfristige Schulden	105 850.00		314 000		140 251.00	
329 Übrige Zinsen	12 147.85		12 000		13 156.06	
33 Abschreibungen	1 394 419.36		1 612 000		1 866 810.73	
330 Finanzvermögen	54 060.66		80 000		40 733.00	
331 Verwaltungsvermögen, ordentliche Abschreibungen	1 340 358.70		1 532 000		1 476 589.43	
332 Verwaltungsvermögen, zusätzliche Abschreibungen					349 488.30	
35 Entschädigungen an Gemeinwesen	624 625.85		528 700		749 598.50	
351 Kanton	4 380.45		4 000		4 907.90	
352 Gemeinden, Bezirke und Zweckverbände	620 245.40		524 700		744 690.60	

Laufende Rechnung – Artengliederung

	Rechnung 2020		Voranschlag 2020		Rechnung 2019	
	Aufwand	Ertrag	Aufwand	Ertrag	Aufwand	Ertrag
36 Eigene Beiträge	3 936 897.22		3 844 150		3 787 439.61	
361 Kanton	1 745 246.40		1 835 000		1 756 771.80	
362 Gemeinden, Bezirke und Zweckverbände	519 811.40		487 100		466 611.61	
363 Eigene Anstalten	37 175.50		42 000		35 723.95	
364 Gemischtwirtschaftliche Unternehmungen	35 372.10		5 000			
365 Private Institutionen	259 932.28		271 750		256 425.20	
366 Private Haushalte	1 339 359.54		1 203 300		1 271 907.05	
37 Durchlaufende Beiträge	2 987.00		1 400		2 987.00	
371 Kanton	2 987.00		1 400		2 987.00	
39 Interne Verrechnungen	155 850.00		364 000		190 251.00	
390 Anteil Personalaufwand	50 000.00		50 000		50 000.00	
393 Anteil Kapitalzinsen	105 850.00		314 000		140 251.00	

Laufende Rechnung – Artengliederung

	Rechnung 2020		Voranschlag 2020		Rechnung 2019	
	Aufwand	Ertrag	Aufwand	Ertrag	Aufwand	Ertrag
4 Ertrag		13 914 914.76		13 696 500		14 208 064.21
40 Steuern		6 288 973.45		5 963 000		6 384 126.95
400 Einkommens- und Vermögenssteuern		5 908 593.65		5 620 000		5 926 218.75
401 Ertrags- und Kapitalsteuern		364 382.75		330 000		443 521.55
406 Hundesteuern		15 997.05		13 000		14 386.65
42 Vermögenserträge		108 535.75		107 000		105 190.50
420 Banken		12 889.85		14 000		11 928.60
421 Guthaben		8 564.80		6 000		11 880.80
423 Liegenschaftserträge Finanzvermögen		71 281.10		70 800		71 281.10
427 Liegenschaftserträge Verwaltungsvermögen		15 800.00		16 200		10 100.00
43 Entgelte		2 329 359.61		2 102 700		2 529 264.90
430 Ersatzabgaben		262 920.95		255 000		265 520.40
431 Gebühren für Amtshandlungen		166 928.43		173 000		247 623.09
434 Andere Benützungsgebühren, Dienstleistungen		1 137 602.16		1 133 000		1 113 668.33
436 Rückerstattungen		753 621.97		541 700		898 779.48
439 Übrige Entgelte		8 286.10				3 673.60
44 Anteile und Beiträge ohne Zweckbindung		4 161 982.60		4 159 800		4 043 376.05
440 Anteile an Bundeseinnahmen		2 107.60				4 876.05
441 Anteile an Kantonseinnahmen		417 075.00		417 000		378 500.00
444 Finanzausgleich		3 666 200.00		3 666 200		3 660 000.00
449 Übrige Beiträge		76 600.00		76 600		
45 Rückerstattungen von Gemeinwesen		38 605.10		42 800		41 856.14
451 Kanton		1 903.00		1 800		1 858.00
452 Gemeinden, Bezirke und Zweckverbände		36 702.10		41 000		39 998.14
46 Beiträge für eigene Rechnung		669 288.10		670 700		662 833.605
461 Kanton		614 980.00		608 700		601 090.00
463 Eigene Anstalten		54 308.10		62 000		60 493.60
469 Übrige Beiträge						1 250.00
47 Durchlaufende Beiträge		2 987.00		1 400		2 987.00
471 Kanton		2 987.00		1 400		2 987.00
48 Entnahmen Spezialfinanzierung		159 333.15		285 100		248 178.07
480 Entnahmen Spezialfinanzierung		159 333.15		285 100		248 178.07
49 Interne Verrechnungen		155 850.00		364 000		190 251.00
490 Aufteilung Personalaufwand		50 000.00		50 000		50 000.00
493 Aufteilung Kapitalzinsen		105 850.00		314 000		140 251.00

Laufende Rechnung – Details

	Rechnung 2020		Voranschlag 2020		Rechnung 2019	
	Aufwand	Ertrag	Aufwand	Ertrag	Aufwand	Ertrag
0 Allgemeine Verwaltung	2 120 300.17	315 087.13	2 145 400	311 800	1 918 432.09	412 205.49
011 Legislative / Gemeindeversammlung	51 921.80		51 500		41 459.80	
300.10 Entschädigung RPK	3 750.00		4 500		3 600.00	
310.00 Drucksachen, Inserate	42 244.15		42 000		34 141.70	
319.00 Übriger Aufwand	5 927.65		5 000		3 718.10	
012 Exekutive / Gemeindebehörde	222 284.60		222 500		180 442.50	
300.00 Entschädigungen, Tag- und Sitzungsgelder	175 245.30		168 000		130 461.50	
300.10 Entschädigungen, Tag- und Sitzungsgelder, Kommissionen	14 747.50		18 000		16 250.00	
303.00 Arbeitgeberbeiträge AHV, ALV, FAK	14 015.85		11 000		10 207.85	
304.00 Arbeitgeberbeiträge Pensionskasse	3 799.80		4 500		3 799.80	
317.00 Spesenentschädigungen	2 518.70		4 000		4 467.70	
318.00 Ehrengaben, Repräsentationskosten	11 547.25		15 000		14 895.65	
319.00 Übriger Aufwand	410.20		2 000		360.00	
020 Gemeindeverwaltung	1 520 321.03	223 592.83	1 547 900	221 800	1 350 256.96	243 839.24
301.00 Besoldungen	831 796.00		820 000		819 867.45	
303.00 Arbeitgeberbeiträge AHV, ALV, FAK	74 531.15		73 000		72 222.15	
304.00 Arbeitgeberbeiträge Pensionskasse	86 531.25		81 200		84 577.20	
305.00 Arbeitgeberbeiträge Kranken- und Unfallversicherung	105 166.35		92 000		96 642.45	
309.00 Übriger Personalaufwand Aus- und Weiterbildung	17 881.80		18 000		15 266.85	
310.00 Büromaterial, Drucksachen, Inserate	18 435.86		22 000		24 599.32	
311.10 Anschaffungen Büromöbiliar und Maschinen	8 330.20		8 000		2 920.60	
311.20 Anschaffungen EDV	146 111.50		154 500		53 860.30	
315.10 Unterhalt Büromöbiliar, Maschinen und Geräte	1 527.45		2 000		1 291.55	
315.20 Unterhalt EDV-Anlage	113 048.70		136 300		61 527.90	
317.00 Spesenentschädigungen	2 686.05		5 000		2 918.55	
318.10 Telefon, Fax, Porti	31 121.87		35 000		30 045.74	
318.20 Sachversicherungsprämien	6 478.40		7 000		6 478.40	
318.30 Rechtsberatungskosten, Gutachten, Expertisen	15 060.00		15 000		7 697.05	
318.40 Betreuungskosten	14 426.70		15 000		22 599.95	
318.60 Gebühren für Amtshandlungen	32 066.00		34 000		32 693.15	
319.00 Übriger Aufwand	3 034.70		16 000		4 274.75	
352.00 Betriebskostenbeitrag Zivilstandsamt Ausserschwyz	12 087.05		13 900		10 773.60	
431.00 Gebühren für Amtshandlungen		52 684.83		66 000		61 281.04
436.00 Rückerstattung Betreuungskosten		26 057.90		12 000		29 901.15
436.10 Verwaltungskostenbeitrag EWR		55 000.00		55 000		55 000.00
436.20 Rückerstattungen Dritter		1 245.00				8 583.05
451.00 Rückerstattungen von Kanton		1 903.00		1 800		1 858.00
452.00 Rückerstattungen von anderen Gemeinwesen		36 702.10		37 000		37 216.00
490.00 Interne Verrechnung Personalaufwand		50 000.00		50 000		50 000.00

¹ **020.319.00 Übriger Aufwand**
Kosten für die Archivüberarbeitung fielen tiefer als erwartet aus.

Laufende Rechnung – Details

	Rechnung 2020		Voranschlag 2020		Rechnung 2019	
	Aufwand	Ertrag	Aufwand	Ertrag	Aufwand	Ertrag
029 Bauverwaltung	113 689.84	91 494.30	89 000	90 000	127 784.98	168 366.25
310.00 Drucksachen, Fachliteratur, Inserate	1 498.74		5 000		3 004.78	
318.00 Kantonale Baugebühren	56 889.40		50 000		71 897.75	
318.30 Rechtsberatungskosten, Gutachten, Expertisen	50 479.70		30 000		49 381.85	
319.00 Übriger Aufwand	4 822.00		4 000		3 500.60	
431.00 Baubewilligungsgebühren		91 494.30		90 000		168 366.25
060 Verwaltungsliegenschaft Gemeindehaus, Kanzleiweg 1	212 082.90		234 500		218 487.85	
312.00 Energie, Wasser, Heizkosten	16 497.25		25 000		17 629.10	
313.00 Verbrauchs- und Reinigungsmaterial	1 944.75		3 000		3 017.30	
314.00 Unterhalt Gemeindehaus	29 596.15		21 000		14 081.20	
318.50 Kehrichtensorgung, Schwemmgebühren	2 120.45		2 500		2 265.35	
331.00 Ordentliche Abschreibungen	149 000.00		149 000		162 000.00	
393.00 Kapitalzinsen	12 924.30		34 000		19 494.90	
1 Öffentliche Sicherheit	628 793.08	407 033.23	683 700	389 300	737 125.61	386 709.77
100 Vermessung	176 380.75		189 000		172 079.85	12 000.00
318.00 Nachführungskosten, Bereinigung Grundbuch	159 353.40		174 000		158 558.10	
318.10 Amtliche Neuvermessung	17 027.35		15 000		13 521.75	
461.00 Beiträge von Kanton						12 000.00
103 Betreuungswesen	36 015.00		39 000		39 200.00	
301.00 Besoldungsanteil Gemeinde	32 043.85		35 000		34 139.70	
303.00 Beiträge AHV, ALV, FAK	3 971.15		4 000		5 060.30	
107 Wirtschaftswesen		1 570.00		3 000		1 860.00
431.00 Verlängerungen		1 570.00		3 000		1 860.00
120 Vermittleramt	8 910.10	2 100.00	11 500	4 000	12 026.80	5 350.00
301.00 Besoldungen	5 935.00		7 000		7 462.50	
319.00 Übriger Aufwand	2 975.10		4 500		4 564.30	
431.00 Vermittlungsgebühren		2 100.00		4 000		5 350.00
140 Feuerwehr (Spezialfinanzierung)	371 527.08	371 527.08	382 300	382 300	365 536.97	365 536.97
301.00 Besoldung Feuerwehrkorps, Feuerschauer, Aktiveinsätze	56 951.10		50 000		52 384.85	
303.00 Arbeitgeberbeiträge AHV, ALV, FAK	306.20		300		309.35	
309.00 Instruktionkurse	21 948.70		25 000		18 141.80	
310.00 Büromaterial, Drucksachen	4 009.15		4 000		4 409.40	

Laufende Rechnung – Details

	Rechnung 2020		Voranschlag 2020		Rechnung 2019	
	Aufwand	Ertrag	Aufwand	Ertrag	Aufwand	Ertrag
311.00 Anschaffungen Maschinen, Geräte, Fahrzeuge, Dienstanzüge	64 566.20		56 000		48 632.20	
312.00 Wasser, Energie, Heizung, ARA	6 090.20		7 000		6 161.20	
313.00 Verbrauchs- und Reinigungsmaterial	4 338.75		4 500		4 771.12	
314.00 Baulicher Unterhalt	12 897.55		15 000		15 409.35	
315.00 Unterhalt Maschinen, Geräte, Fahrzeuge, Ausrüstungen	25 635.80		25 000		22 586.35	
316.00 Mieten, Benützungskosten	16 426.10		17 000		16 426.10	
318.10 Telefongebühren / Paging	7 270.90		7 000		5 993.00	
318.20 Sachversicherungsprämien	5 478.50		7 000		6 528.85	
319.00 Übriger Aufwand	9 267.05		10 000		7 859.55	
331.00 Ordentliche Abschreibungen	89 000.00		95 000		110 787.60	
352.00 Kostenanteil Hubretter an Gemeinde Schübelbach	3 044.80		3 000		2 972.00	
363.00 Beitrag Hydrantenanlage	37 175.50		42 000		35 723.95	
365.00 Hauptübung / Jahresrapport	2 728.93		3 500		3 590.10	
365.10 Jugendfeuerwehr March	951.50		1 000		928.75	
393.00 Anteil Kapitalzinsen	3 440.15		10 000		1 921.45	
427.00 Liegenschaftserträge		9 500.00		9 000		9 500.00
430.00 Ersatzabgaben		262 920.95		255 000		265 520.40
431.00 Gebühren für Amtshandlungen		9 079.30		5 000		4 765.80
436.00 Rückerstattungen Dritter		3 167.00		3 000		13 591.75
461.00 Kantonsbeitrag		11 280.00		5 000		6 690.00
480.00 Rechnungsdefizit		75 579.83		105 300		65 469.02
150 Militär (Quartieramt)	4 035.30		15 000		95 776.90	
314.00 Unterhalt Schiessanlage	4 035.30		5 000		11 445.80	
318.00 Übrige Dienstleistungen			1 000		1 546.70	
331.00 Ordentliche Abschreibungen			7 000		6 559.00	
332.00 Zusätzliche Abschreibungen					75 440.00	
393.00 Anteil Kapitalzinsen			2 000		785.40	
160 Zivilschutz	31 924.85	31 836.15	46 900		52 505.09	1 962.80
301.00 Besoldungen	10 500.00		11 000		10 807.50	
303.00 Arbeitgeberbeiträge AHV, ALV, FAK	850.50		900		835.20	
310.00 Büromaterial, Drucksachen			1 000			
311.00 Anschaffungen	1 280.75		3 000		3 038.55	
314.00 Sanierung ZS-Anlage MZG					21 075.65	
315.00 Unterhalt Material und Geräte	381.55		4 000		4 461.10	
318.00 Telefon, Porti, Versicherungen	303.00		2 000		603.00	
318.10 Gemeindeübungen			1 000		1 372.80	
318.99 Gemeindeführungsstab	16 472.90		20 000		8 348.49	
319.00 Übriger Aufwand	300.00		1 000			
352.10 Betriebskostenanteil SANHIST	1 836.15		3 000		1 962.80	
480.00 Entnahme aus Spezialfinanzierung		31 836.15				1 962.80

Laufende Rechnung – Details

	Rechnung 2020		Voranschlag 2020		Rechnung 2019	
	Aufwand	Ertrag	Aufwand	Ertrag	Aufwand	Ertrag
2 Bildung	5 366 057.84	684 473.35	5 446 800	633 900	5 087 843.15	683 698.30
200 Kindergarten	602 488.30	142 603.00	564 200	141 000	522 879.65	147 932.00
302.00 Besoldungen	485 829.10		457 000		426 602.55	
303.00 Arbeitgeberbeiträge AHV, ALV, FAK	43 881.75		38 900		36 660.75	
304.00 Arbeitgeberbeiträge Pensionskasse	49 353.70		45 300		43 539.35	
310.00 Spiel- und Verbrauchsmaterial	18 435.00		18 000		15 061.40	
311.00 Anschaffungen Mobiliar	4 988.75		5 000		1 015.60	
436.00 Rückerstattungen Dritter		1 603.00				1 432.00
461.00 Kantonsbeitrag an Besoldungen		141 000.00		141 000		146 500.00
210 Primarschule	2 662 380.48	498 879.10	2 612 700	469 700	2 456 489.66	493 897.30
302.00 Besoldungen	2 072 996.80		1 995 000		1 910 001.30	
303.00 Arbeitgeberbeiträge AHV, ALV, FAK	180 649.70		169 600		166 761.55	
304.00 Arbeitgeberbeiträge Pensionskasse	181 264.45		183 600		187 240.75	
307.00 Rentenleistungen	3 812.80				7 625.60	
309.00 Weiterbildung, Anlässe, Ehrungen	8 916.35		13 500		14 474.60	
310.00 Schulmaterial, Lehrmittel, usw.	88 526.68		91 000		84 525.27	
311.00 Anschaffungen Mobiliar, Maschinen	15 521.92		20 000		4 636.90	
311.20 Anschaffungen EDV	66 840.77		60 000		30 600.25	
315.00 Unterhalt Mobiliar, Maschinen	1 038.20		4 000		1 473.30	
315.20 Unterhalt EDV, Support	10 131.28		20 000		14 194.68	
316.00 Mieten, Benützungskosten	8 737.95		10 000		5 753.20	
317.00 Schulreisen, Lager, Exkursionen, Anlässe	22 681.64		45 000		29 202.26	
319.00 Übriger Aufwand	1 261.94		1 000			
436.00 Rückerstattungen Dritter		36 179.10		3 000		57 997.30
452.00 Rückerstattungen von anderen Gemeinwesen				4 000		
461.00 Kantonsbeitrag an Besoldungen		462 700.00		462 700		435 900.00
214 Musikschule	52 626.00		49 900		48 926.00	
362.00 Musikschule Region Obermarch	52 626.00		49 900		48 926.00	
218 Allgemeine Schuldienste	49 879.12	18 705.00	30 900	10 000	11 355.15	
302.00 Besoldungen	27 460.60		10 000		10 519.95	
303.00 Arbeitgeberbeiträge AHV, ALV, FAK	2 602.25		900		835.20	
304.00 Arbeitgeberbeiträge Pensionskasse	1 348.00					
317.00 Schulgänzende Betreuung (SEB)	14 957.30		20 000			
318.10 MPS Siebnen: Schwimmunterricht	3 510.97					
434.00 Elternbeiträge Mittagstisch Betreuung (SEB)		18 705.00				
436.10 Rückerstattung schulergänzende Betreuung (SEB)				10 000		
219 Schulverwaltung	216 588.09		208 000		189 838.48	
302.00 Besoldungen	165 214.80		160 500		146 371.80	
303.00 Arbeitgeberbeiträge AHV, ALV, FAK	17 279.35		13 700		13 485.20	
304.00 Arbeitgeberbeiträge Pensionskasse	17 518.20		14 800		14 637.70	
309.00 Personalaufwand, Weiterbildung	1 388.90		2 000		980.00	

¹ **218.318.10 MPS Siebnen, Schwimmunterricht**
Nachkredit von CHF 10 000.– wurde bereits an der Gemeindeversammlung vom 27.11.2020 bewilligt.

Laufende Rechnung – Details

	Rechnung 2020		Voranschlag 2020		Rechnung 2019	
	Aufwand	Ertrag	Aufwand	Ertrag	Aufwand	Ertrag
310.00 Büromaterial, Drucksachen, Inserate	7 067.20		6 000		5 053.75	
315.20 Unterhalt EDV / Support	6 429.28		7 000		7 327.70	
318.10 Telefon, Fax, Porti	1 469.96		3 000		1 264.98	
319.00 Übriger Aufwand	220.40		1 000		717.35	
220 Sonderschulen	535 617.10		542 000		545 411.55	
361.00 Beiträge an Kanton	519 511.60		517 000		528 021.55	
362.00 Beiträge an Therapiestellen	16 105.50		25 000		17 390.00	
240 Schulliegenschaften / Anlagen (Burgschulhaus)	525 088.40	13 489.85	601 300		549 682.48	31 093.65
301.00 Besoldungen	350 618.40		375 000		352 204.00	
303.00 Arbeitgeberbeiträge AHV, ALV, FAK	34 117.65		33 800		33 650.30	
304.00 Arbeitgeberbeiträge Pensionskasse	38 289.00		45 000		37 900.80	
311.00 Anschaffungen Mobiliar, Maschinen			8 000		430.80	
312.00 Energie, Wasser, Heizkosten	23 907.60		30 000		25 086.20	
313.00 Verbrauchs- und Reinigungsmaterial	5 587.45		6 000		6 115.50	
314.00 Unterhalt Schulhäuser und Anlagen	23 151.70		43 500		38 250.38	
315.00 Unterhalt Maschinen und Geräte	1 098.15		4 000		2 910.55	
318.20 Sachversicherungsprämien	5 029.00		5 000		5 020.40	
318.50 Kehrichtentsorgung, Schwemmgebühren	2 029.25		3 000		2 204.75	
331.00 Ordentliche Abschreibungen	38 000.00		38 000		41 000.00	
393.00 Anteil Kapitalzinsen	3 260.20		10 000		4 908.80	
427.00 Liegenschaftserträge		300.00				
436.00 Rückerstattungen Dritter		13 189.85				31 093.65
241 Mehrzweckareal	284 307.35	10 796.40	353 300	13 200	285 377.48	10 775.35
311.00 Anschaffungen	30 251.85		31 000		5 611.05	
312.00 Energie, Wasser, Heizkosten	32 994.60		35 000		35 258.10	
313.00 Verbrauchs- und Reinigungsmaterial	6 183.35		9 000		4 630.73	
314.00 Baulicher Unterhalt	41 828.00		68 800		47 257.00	
315.00 Unterhalt Maschinen, Geräte	13 101.00		25 000		16 622.55	
315.10 Unterhalt Veranstaltungen			5 500		1 348.95	
318.20 Sachversicherungsprämien	12 229.95		10 000		12 432.70	
318.50 Kehrichtentsorgung, Schwemmgebühren	8 281.85		9 000		6 061.40	
319.00 Übriger Aufwand	1 407.20		3 000		1 507.20	
331.00 Ordentliche Abschreibungen	127 000.00		127 000		138 000.00	
393.00 Anteil Kapitalzinsen	11 029.55		30 000		16 647.80	
427.00 Liegenschaftserträge		6 000.00		7 200		600.00
434.00 Benützungsgebühren		4 796.40		6 000		10 175.35
242 Schulhaus «am Bach»	437 083.00		484 500		477 882.70	
311.00 Anschaffungen	1 579.05		2 000		1 435.20	
312.00 Energie, Wasser, Heizkosten	11 545.70		20 000		11 344.60	
313.00 Verbrauchs- und Reinigungsmaterial	2 800.00		4 000		3 247.85	
314.00 Baulicher Unterhalt	15 006.05		10 000		16 746.25	
315.00 Unterhalt Maschinen, Geräte	12 039.95		8 500		2 688.70	
318.20 Sachversicherungsprämien	4 733.80		6 000		4 725.70	
318.50 Kehrichtentsorgung, Schwemmgebühren	1 269.15		5 000		4 075.30	
331.00 Ordentliche Abschreibungen	357 052.90		357 000		388 991.25	
393.00 Anteil Kapitalzinsen	31 056.40		72 000		44 627.85	

Laufende Rechnung – Details

	Rechnung 2020		Voranschlag 2020		Rechnung 2019	
	Aufwand	Ertrag	Aufwand	Ertrag	Aufwand	Ertrag
3 Kultur und Freizeit	65 364.00		84 700		75 446.10	
300 Kulturförderung	60 064.00		79 400		70 146.10	
365.00 Beiträge an						
365.10 – Musikgesellschaft	6 100.00		6 100		6 100.00	
365.20 – Nachwuchsförderung MGR	21 510.00		19 000		15 425.00	
365.30 – Kirchenchor	900.00		900		900.00	
365.40 – Verein Chlausmärt	400.00		400		400.00	
365.50 – Ritschbörg-Schränzer	300.00		300		300.00	
365.55 – Schwäfhähäxä	300.00		300		300.00	
365.60 – Narrhalla	500.00		500		500.00	
365.70 – OK Kinderfasnacht	600.00		600		600.00	
365.85 – Generationentreff	500.00		500		500.00	
365.90 – Marchring	100.00		100		100.00	
365.91 – Jugendmusik Siebnen	700.00		700		700.00	
366.20 richäburg.füränand	28 154.00		50 000		44 321.10	
340 Sport und Freizeit	5 300.00		5 300		5 300.00	
365.00 Beiträge an						
365.10 – Turnverein STV	1 100.00		1 100		1 100.00	
365.22 – Aktivturnerinnen	600.00		600		600.00	
365.25 – Spiel und Sport Club Reichenburg	300.00		300		300.00	
365.30 – Freiwillige Feuerwehr	600.00		600		600.00	
365.40 – Feldschützengesellschaft	600.00		600		600.00	
365.50 – Skiclub	300.00		300		300.00	
365.60 – Veloclub	300.00		300		300.00	
365.70 – Unihockeyclub	400.00		400		400.00	
365.80 – Seniorenturnen	300.00		300		300.00	
365.85 – Jugendförderung FC Buttikon	500.00		500		500.00	
365.90 – Fischerzunft	300.00		300		300.00	
4 Gesundheit	183 101.73		212 700		198 292.51	
440 Ambulante Krankenpflege	172 190.13		195 300		185 790.96	
309.00 Aus- und Weiterbildungskosten First Responder	2 592.33		8 500		5 214.96	
365.10 Spitex	165 597.80		180 300		170 644.75	
365.40 Beitrag an Samariterverein	500.00		500		500.00	
365.50 Entlastungsdienst SRK	3 500.00		6 000		9 431.25	
460 Schulgesundheitsdienst	10 911.60		17 400		12 501.55	
313.00 Betriebs- und Verbrauchsmaterial			400		452.60	
317.00 Spesenentschädigungen	1 786.00		4 000		2 894.25	
318.00 Schul- und Zahnärztliche Untersuchungen	9 125.60		13 000		9 154.70	

Laufende Rechnung – Details

	Rechnung 2020		Voranschlag 2020		Rechnung 2019	
	Aufwand	Ertrag	Aufwand	Ertrag	Aufwand	Ertrag
5 Soziale Wohlfahrt	2 959 774.04	681 488.22	2 881 900	525 700	2 881 061.96	767 674.18
500 Sozialversicherungen	1 153 201.50		1 183 400		1 104 326.76	
361.00 Beiträge an Kanton / EL	702 121.60		771 200		704 031.15	
362.00 Pflegefinanzierung KVG	451 079.90		412 200		400 295.61	
520 Krankenversicherung	287 861.05		308 800		330 008.00	
361.00 Beiträge an Kanton / IPV	287 861.05		308 800		330 008.00	
570 Alterszentrum Zur Rose	54 308.10	54 308.10	62 000	62 000	60 493.60	60 493.60
331.00 Ordentliche Abschreibungen	50 000.00		50 000		54 000.00	
393.00 Anteil Kapitalzinsen	4 308.10		12 000		6 493.60	
463.00 Beiträge eigener Betriebe		54 308.10		62 000		60 493.60
580 Wirtschaftliche Sozialhilfe	1 081 581.54	404 443.17	941 800	275 600	982 128.80	455 160.08
366.10 Schweizerbürger in der Gemeinde	470 233.77		356 900		450 520.30	
366.20 Ausländer	160 993.67		226 400		220 019.55	
366.22 Anerkannte Flüchtlinge mit weniger als 5 Jahren Aufenthalt (B)	55 105.55		48 000		55 607.25	
366.50 Alimentenbevorschussung	61 890.00		50 000		57 161.75	
366.60 Beiträge an IVSE	333 358.55		260 500		198 819.95	
436.20 Persönliche Rückerstattungen		257 001.42		220 000		302 023.13
436.22 Rückerstattung Anerkannte Flüchtlinge mit weniger als 5 Jahren Aufenthalt (B)		72 301.00		19 300		43 959.60
436.30 Vereinnahmte AHV / IV-Renten		51 516.00		20 000		83 728.10
436.50 Rückerstattung Alimente		23 624.75		16 300		25 449.25
581 Asylwesen	229 624.00	212 736.95	212 300	183 100	245 661.05	243 241.90
318.00 Dienstleistungen			800		203.90	
366.10 Asylsuchende (N)	229 624.00		211 500		245 457.15	
436.10 Rückerstattungen		212 736.95		183 100		243 241.90
589 Übrige Sozialhilfe, Fürsorgeverwaltung	153 197.85	10 000.00	173 600	5 000	158 443.75	8 778.60
301.00 Besoldungen	80 248.35		99 000		91 126.25	
303.00 Arbeitgeberbeiträge AHV, ALV, FAK	7 075.55		9 000		8 134.55	
304.00 Arbeitgeberbeiträge Pensionskasse	6 987.40		9 900		9 112.80	
309.00 Aus- und Weiterbildung	520.00		2 500		2 620.00	
310.00 Drucksachen, Fachliteratur	1 303.90		1 500		1 052.80	
317.00 Spesenentschädigungen	1 440.85		2 000		2 094.00	
319.00 Übriger Aufwand	7 227.75		5 000		5 148.00	
365.10 FamilienForum Reichenburg	1 100.00		1 100		1 100.00	
365.20 Fremdplatzierungen	1 000.00		1 000			
365.30 Beitrag an Pro Infirmis	1 000.00		1 000		1 000.00	
365.40 FrauenTreff	400.00		400		400.00	
365.80 Leistungsvereinbarungen	42 889.05		39 200		34 650.35	
365.90 Beiträge an diverse Institutionen	2 005.00		2 000		2 005.00	
431.00 Einbürgerungsgebühren		10 000.00		5 000		6 000.00
436.00 Rückerstattungen Dritter						2 778.60

Laufende Rechnung – Details

	Rechnung 2020		Voranschlag 2020		Rechnung 2019	
	Aufwand	Ertrag	Aufwand	Ertrag	Aufwand	Ertrag
6 Verkehr	545 107.99	48 478.80	602 000	58 000	499 625.05	63 258.74
620 Gemeindestrassen	312 717.19	8 286.10	324 000		307 375.80	4 923.60
314.00 Winterdienst	79 310.64		80 000		118 019.90	
314.10 Strassenreinigung	7 552.70		9 000		7 585.80	
314.30 Strassenunterhalt	108 048.30		99 000		68 673.10	
318.00 Dienstleistungen, Honorare	20 913.00		15 000		13 629.70	
331.00 Ordentliche Abschreibungen	89 514.80		98 000		92 651.10	
393.00 Anteil Kapitalzinsen	7 377.75		23 000		6 816.20	
439.00 Vorteilsabgaben		8 286.10				3 673.60
469.00 Beitrag Dritter						1 250.00
621 Öffentliche Parkplätze		9 044.70	2 000	8 000		4 955.00
315.30 Unterhalt und Betrieb			2 000			
434.00 Benützungsgebühren öffentliche Parkplätze		9 044.70		8 000		4 955.00
622 Kirchweg, Tiefgarage			41 000			
331.00 Abschreibungen			33 000			
393.00 Anteil Kapitalzinsen			8 000			
650 Regionalverkehr	232 390.80	31 148.00	235 000	50 000	192 249.25	53 380.14
361.00 Beitrag an öffentlichen Verkehr	176 390.80		179 000		136 249.25	
361.20 Generalabonnement	56 000.00		56 000		56 000.00	
434.00 Benützungsgebühren GA		31 148.00		50 000		50 598.00
452.00 Rückerstattungen von anderen Gemeinwesen						2 782.14
7 Umwelt, Raumordnung	1 340 643.83	1 127 932.83	1 491 700	1 248 800	1 476 720.34	1 233 562.28
710 Abwasserbeseitigung (Spezialfinanzierung)	1 005 567.24	1 005 567.24	1 109 700	1 109 700	1 095 825.70	1 095 825.70
314.10 Unterhalt Kanäle und Leitungsnetz	24 269.25		25 000		24 157.89	
314.20 Baulicher Unterhalt	12 040.69		45 000		3 007.43	
318.30 Planungs- und Projektkosten	63 597.55		65 000		20 184.45	
319.00 Übriger Aufwand	2 945.30		3 000		1 719.25	
331.00 Ordentliche Abschreibungen	440 791.00		556 000		458 770.48	
352.20 Betriebskostenbeiträge ARA	416 663.75		320 700		538 021.50	
390.00 Interne Verrechnung Personalaufwand	25 000.00		25 000		25 000.00	
393.00 Kapitalzinsen	20 259.70		70 000		24 964.70	
434.00 Abwassergebühren		954 363.30		950 000		930 852.75
480.00 Rechnungsdefizit		51 203.94		159 700		164 972.95

¹ **710.352.20 Betriebskostenbeiträge ARA**
Umstellung der Abrechnung auf das Kalenderjahr (Abrechnung beinhaltet somit 5 Quartale)

Laufende Rechnung – Details

	Rechnung 2020		Voranschlag 2020		Rechnung 2019	
	Aufwand	Ertrag	Aufwand	Ertrag	Aufwand	Ertrag
720 Abfallbeseitigung (Spezialfinanzierung)	117 707.99	117 707.99	135 100	135 100	129 450.53	129 450.53
310.00 Drucksachen, Inserate, Spesen	1 250.64		2 000		1 289.82	
314.00 Unterhalt Sammelstellen	33 046.35		35 000		39 030.55	
314.10 Biotopschutz Reumeren	1 000.00		1 000		1 000.00	
318.00 Führen- und Verbrennungskosten Dienstleistungen	20 448.40		22 000		21 036.01	
318.30 Planungs- und Projektkosten			10 000			
319.00 Übriger Aufwand	913.30		6 500		1 426.30	
352.00 Betriebskostenbeitrag ZAM	36 049.30		33 600		40 667.85	
390.00 Interne Verrechnung Personalaufwand	25 000.00		25 000		25 000.00	
434.00 Kehrichtgebühren		116 994.76		115 000		113 677.23
480.00 Rechnungsdefizit		713.23		20 100		15 773.30
740 Friedhof und Bestattung	67 755.45	2 550.00	86 900	4 000	52 596.80	3 410.00
311.00 Anschaffungen			1 500			
314.00 Unterhalt Anlagen und Gebäude	51 647.05		61 300		33 194.50	
318.00 Todesfallkosten	14 477.45		20 000		17 123.20	
318.50 Kehrichtentsorgung	1 600.95		3 000		1 717.50	
319.00 Übriger Aufwand	30.00		1 100		561.60	
434.00 Bestattungsgebühren		2 550.00		4 000		3 410.00
780 Übriger Umweltschutz	19 772.45	2 107.60	20 000		21 407.00	4 876.05
311.00 Anschaffungen Sammelbehälter	4 058.35		3 000		2 475.15	
313.00 Verbrauchsmaterial	2 980.80		3 000		3 174.45	
314.00 Baulicher Unterhalt			2 000		3 000.00	
319.00 Übriger Aufwand	3 610.60		3 500		4 805.70	
352.00 Entschädigung an Zweckverbände	5 761.35		5 500		5 489.85	
361.00 Tierkörperentsorgung	3 361.35		3 000		2 461.85	
440.00 Anteile Bundeseinnahmen CO ₂ -Abgabe		2 107.60				4 876.05
790 Raumordnung	129 840.70		140 000		177 440.31	
318.00 Orts- und Raumplanung	67 568.70		95 000		131 314.40	
318.30 Gemeindeplanung, Leitbild	26 899.90		40 000		46 125.91	
364.00 Agglo Obersee	35 372.10		5 000			

Laufende Rechnung – Details

	Rechnung 2020		Voranschlag 2020		Rechnung 2019	
	Aufwand	Ertrag	Aufwand	Ertrag	Aufwand	Ertrag
8 Volkswirtschaft	159 745.80	2 987.00	157 500	1 400	158 794.50	2 987.00
800 Landwirtschaft	4 455.80		3 600		3 504.50	
318.00 Vernetzungsprojekt Niederriet 1	1 000.00					
319.10 Abgabe an Linthverwaltung	824.65		1 000		873.05	
319.20 Rütibach-Perimeter	1 581.15		1 550		1 581.45	
365.10 Beitrag Bauernvereinigung	400.00		400		400.00	
365.20 Beitrag Viehzuchtverein	550.00		550		550.00	
365.30 Beitrag Milchgenossenschaft 1	100.00		100		100.00	
801 Meliorationen	144 803.00		145 000		144 803.00	
352.00 Linthebene-Melioration	144 803.00		145 000		144 803.00	
830 Tourismus, kommunale Werbung	10 487.00	2 987.00	8 900	1 400	10 487.00	2 987.00
313.00 Unterhaltsbeitrag EVR	7 500.00		7 500		7 500.00	
371.00 Beitrag Wanderwege an EVR	2 987.00		1 400		2 987.00	
471.00 Beitrag Kanton an Wanderwege		2 987.00		1 400		2 987.00
9 Finanzen und Steuern	546 026.28	10 647 434.20	513 000	10 527 600	1 174 722.90	10 657 968.45
900 Gemeindesteuern	70 588.96	6 365 573.45	96 000	6 039 600	58 796.96	6 384 126.95
329.00 Steuerskonti	12 147.85		12 000		13 156.06	
330.00 Abschreibung Steuerverluste	54 060.66		80 000		40 733.00	
351.00 Pauschale Steueranrechnung	4 380.45		4 000		4 907.90	
400.00 Ordentliche Steuern natürliche Personen, laufendes Jahr		4 931 050.35		4 980 000		5 004 953.65
400.10 Ordentliche Steuern natürliche Personen, Vorjahre		595 570.55		350 000		496 604.55
400.20 Nach- und Strafsteuern natürliche Personen,		13 751.65		10 000		1 236.00
400.30 Eingang abgeschriebener Steuern natürliche Personen		20 348.75		10 000		12 641.60
400.40 Quellensteuern		207 176.25		210 000		255 470.00
400.50 Lotteriegewinn-, Liquidations- und Kapitalabfindungssteuern		140 696.10		60 000		155 312.95
401.00 Ordentliche Steuern juristische Personen, laufendes Jahr		283 333.70		280 000		385 456.45
401.10 Ordentliche Steuern juristische Personen, Vorjahre		81 049.05		50 000		58 065.10
406.00 Hundesteuern		15 997.05		13 000		14 386.65
449.00 Kantonsbeitrag Ausgleich STAF		76 600.00		76 600		

1 **800.318.00 Vernetzungsprojekt Niederriet**
 Beschluss der Gemeindeversammlung vom 29.11.2019 über einen Betrag von CHF 1000.– für eine Laufzeit von 7 Jahren (2020–2026)

Laufende Rechnung – Details

	Rechnung 2020		Voranschlag 2020		Rechnung 2019	
	Aufwand	Ertrag	Aufwand	Ertrag	Aufwand	Ertrag
920 Finanzausgleich		3 666 200.00		3 666 200		3 660 000.00
444.10 Steuerkraftabschöpfung		2 102 000.00		2 102 000		2 142 000.00
444.20 Normaufwandausgleich		1 564 200.00		1 564 200		1 518 000.00
931 Anteile an kantonalen Steuern		417 075.00		417 000		378 500.00
441.00 Grundstückgewinnsteuern		417 075.00		417 000		378 500.00
940 Kapitaldienst	109 315.29	127 304.65	321 000	334 000	143 663.71	164 060.40
318.00 Dienstleistungen	769.04		1 000		541.96	
321.00 Passivzinsen			1 000			
321.10 Vergütungszinsen auf Steuerrückzahlungen	2 696.25		5 000		2 870.75	
322.00 Zinsen auf langfristigen Schulden	105 850.00		314 000		140 251.00	
420.00 Aktivzinsen		12 889.85		14 000		11 928.60
421.10 Verzugszinsen von Steuern		8 564.80		6 000		11 880.80
493.00 Interne Verrechnung Kapitalzinsen		105 850.00		314 000		140 251.00
945 Liegenschaft Ebnet / Bürgerheim	28 370.25	65 281.10	32 500	64 800	23 321.25	65 281.10
311.00 Anschaffungen	1 291.35		2 000		2 150.60	
312.00 Energie, Wasser, Heizkosten	5 662.55		10 000		7 646.45	
313.00 Verbrauchs- und Reinigungsmaterial	1 194.20		2 000		1 640.00	
314.00 Unterhalt Bürgerheim	11 194.60		5 000		1 484.25	
318.20 Sachversicherungsprämien	1 436.50		1 000		1 434.05	
318.50 Kehrichtentsorgung, Schwemmgebühren	4 055.65		5 500		4 071.15	
393.00 Anteil Kapitalzinsen	3 535.40		7 000		4 894.75	
423.00 Liegenschaftserträge		65 281.10		64 800		65 281.10
427.00 Mietzinseinnahmen						
946 Liegenschaft «Rössli» Alterswohnungen	8 658.45		31 000		5 820.40	
393.00 Anteil Kapitalzinsen	8 658.45		31 000		5 820.40	
947 Liegenschaft Kantonsstrasse 34	5 587.50	6 000.00	5 500	6 000	39 772.65	6 000.00
312.00 Energie, Wasser, Heizkosten	3 156.10		2 000		3 271.10	
314.00 Unterhalt	1 761.20		1 000		35 948.30	
318.20 Sachversicherungsprämien	384.85		1 000		384.20	
318.50 Kehrichtentsorgung, Schwemmgebühren	285.35		1 500		169.05	
423.00 Liegenschaftserträge		6 000.00		6 000		6 000.00
955 Planungskredit Alterszentrum Zur Rose			27 000		300 753.45	
331.00 Ordentliche Abschreibungen			22 000		23 830.00	
332.00 Zusätzliche Abschreibungen					274 048.30	
393.00 Anteil Kapitalzinsen			5 000		2 875.15	
999 Abschluss	323 505.83				602 594.48	
912.00 Ertragsüberschuss	323 505.83				602 594.48	

Investitionsrechnung – Zusammenzug

	Rechnung 2020		Voranschlag 2020		Rechnung 2019	
	Ausgaben	Einnahmen	Ausgaben	Einnahmen	Ausgaben	Einnahmen
Investitionsrechnung	378 258.95	145 900.25	555 000	60 000	2 687 362.48	812 052.00
Zunahme der Nettoinvestitionen		232 358.70		495 000		1 875 310.48
1 Öffentliche Sicherheit						
Nettoausgaben	17 657.75	17 657.75			483 287.60	76 500.00 406 787.60
2 Bildung						
Nettoausgaben	10 212.80	19 159.90			506 659.25	273 668.00
Nettoeinnahmen	8 947.10					232 991.25
6 Verkehr						
Nettoausgaben	47 514.80	47 514.80	280 000	280 000	448 651.10	448 651.10
7 Umwelt, Raumordnung						
Nettoausgaben	302 873.60	109 082.60 193 791.00	275 000	60 000 215 000	1 248 764.53	461 884.00 786 880.53

	Rechnung 2020		Voranschlag 2020		Rechnung 2019	
	Ausgaben	Einnahmen	Ausgaben	Einnahmen	Ausgaben	Einnahmen
5 Ausgaben	378 258.95		555 000		2 687 362.48	
50 Sachgüter	60 547.35		280 000		2 446 156.13	
501 Tiefbauten	50 334.55		280 000		1 456 209.28	
503 Grundstücke/Hochbauten	10 212.80				506 659.25	
506 Mobilien, Maschinen, Fahrzeuge					483 287.60	
56 Eigene Beiträge	317 711.60		275 000		241 206.35	
562 Gemeinden, Bezirke und Zweckverbände	300 053.85		275 000		241 206.35	
566 Private Haushalte	17 657.75					
6 Einnahmen		145 900.25		60 000		812 052.00
61 Nutzungsabgaben und Vorteilsentgelte		109 082.60		60 000		461 884.00
610 Anschlussgebühren		109 082.60		60 000		461 884.00
65 Vorteilsabgeltungen		17 657.75				
650 Entnahme aus Verpflichtungen von Vorteilsabgeltungen		17 657.75				18 000.00
66 Beiträge für eigene Rechnung		19 159.90				350 168.00
661 Kanton						333 668.00
669 Übrige Beiträge		19 159.90				16 500.00

Investitionsrechnung – Details

	Rechnung 2020		Voranschlag 2020		Rechnung 2019	
	Ausgaben	Einnahmen	Ausgaben	Einnahmen	Ausgaben	Einnahmen
1 Öffentliche Sicherheit	17 657.75	17 657.75			483 287.60	76 500.000
140 Feuerwehr					483 287.60	76 500.00
506.00 Mobilien, Maschinen, Fahrzeuge					483 287.60	
661.00 Kantonsbeiträge						60 000.00
669.00 Übrige Beiträge						16 500.00
160 Zivilschutz	17 657.75	17 657.75				
566.00 Investitionsbeiträge an Private	17 657.75					
650.00 Entnahme aus Verpflichtungen		17 657.75				
2 Bildung	10 212.80	19 159.90			506 659.25	273 668.00
241 Mehrzweckareal	10 212.80	19 159.90			506 659.25	273 668.00
503.50 MZA: Schulraumerweiterung	10 212.80				506 659.25	
661.00 Kantonsbeiträge						273 668.00
669.00 Übrige Beiträge		19 159.90				

Investitionsrechnung – Details

	Rechnung 2020		Voranschlag 2020		Rechnung 2019	
	Ausgaben	Einnahmen	Ausgaben	Einnahmen	Ausgaben	Einnahmen
6 Verkehr	47 514.80		280 000		448 651.10	
620 Gemeindestrassen	47 514.80		50 000		448 651.10	
501.00 Tiefbauten	47 514.80		50 000		448 651.10	
622 Kirchweg, Tiefgarage			230 000			
501.00 Tiefgaragen Kirchweg			230 000			
7 Umwelt, Raumordnung	302 873.60	109 082.60	275 000	60 000	1 248 764.53	461 884.00
710 Abwasserbeseitigung (Spezialfinanzierung)	302 873.60	109 082.60	275 000	60 000	1 248 764.53	461 884.00
501.00 Kanalisationen	2 819.75				1 007 558.18	
562.00 ARA-Erweiterung	300 053.85		275 000		241 206.35	
610.00 Anschlussgebühren		69 642.60		50 000		357 852.00
610.10 Erschliessungsbeiträge		39 440.00		10 000		104 032.00

Bestandesrechnung

Bilanz	Bestand 1.1.2020	Veränderungen 2020		Bestand 31.12.2020
		Zuwachs	Abgang	
1 Aktiven	30 333 956.10	2 235 583.56	9 994 165.02	22 302 872.69
10 FINANZVERMÖGEN	16 159 952.10	1 945 081.61	8 868 165.02	9 236 868.69
100 Flüssige Mittel	10 450 752.39	303 736.30	7 503 085.06	3 251 403.63
1000 Kassa	6 194.26	978.05		7 172.31
1001 Postkonto	9 043 401.67		7 503 085.06	1 540 316.61
1002 Banken	1 401 156.46	302 758.25		1 703 914.71
101 Guthaben	3 554 857.51	761 145.06	1 116 198.76	3 199 803.81
1012 Steuerguthaben	1 038 235.97	761 145.06		1 799 381.03
1013 Rückerstattungen von Gemeinwesen	1 090 096.21		935 592.81	154 503.40
1015 Übrige Debitoren	1 426 525.33		180 605.95	1 245 919.38
102 Anlagen	1 753 464.85	880 200.25		2 633 665.10
1021 Aktien und Anteilscheine	1.00			1.00
1023 Liegenschaften (des Finanzvermögens)	1 753 463.85	880 200.25		2 633 664.10
103 Transitorische Aktiven	400 877.35		248 881.20	151 996.15
1030 Transitorische Aktiven	400 877.35		248 881.20	151 996.15
11 VERWALTUNGSVERMÖGEN	14 174 004.00	290 501.95	1 126 000.00	13 066 004.00
114 Sachgüter	12 646 004.00	272 501.95	1 126 000.00	11 520 004.00
1141 Tiefbauten	3 149 000.00		307 000.00	2 842 000.00
1143 Grundstücke/Hochbauten	9 096 004.00		738 000.00	8 358 004.00
1146 Mobilien, Maschinen und Fahrzeuge	401 000.00		81 000.00	320 000.00
115 Darlehen und Beteiligungen	700 000.00			700 000.00
1153 Eigene Anstalten	700 000.00			700 000.00
116 Investitionsbeiträge	828 000.00	18 000.00		846 000.00
1162 Gemeinden, Bezirke, Zweckverbände	828 000.00	18 000.00		846 000.00

Bestandesrechnung

Bilanz	Bestand 1.1.2020	Veränderungen 2020		Bestand 31.12.2020
		Zuwachs	Abgang	
2 Passiven	30 333 956.10	437 439.48	8 468 522.89	22 302 872.69
20 FREMDKAPITAL	21 676 859.22	4 851.05	8 182 449.39	13 499 260.88
200 Laufende Verpflichtungen	1 511 277.02		380 462.04	1 130 814.98
2000 Kreditoren	1 466 809.97		375 185.14	1 091 624.83
2006 Kontokorrente (ohne Banken)	44 467.05		5 276.90	39 190.15
201 Kurzfristige Schulden	60 525.00	3 300.00		63 825.00
2019 Übrige kurzfristige Schulden	60 525.00	3 300.00		63 825.00
202 Mittel- und langfristige Schulden	20 000 000.00		7 800 000.00	12 200 000.00
2021 Hypotheken	20 000 000.00		7 800 000.00	12 200 000.00
203 Verpflichtungen für Sonderrechnungen	74 217.05	1 551.05		75 768.10
2033 Verwaltete Stiftungen	15 642.95			15 642.95
2035 Zuwendungen, Legate	15 157.05			15 157.05
2039 Übrige Sonderrechnungen	43 417.05	1 551.05		44 968.10
205 Transitorische Passiven	30 840.15		1 987.35	28 852.80
2050 Transitorische Passiven	30 840.15		1 987.35	28 852.80
22 SPEZIALFINANZIERUNGEN	1 137 699.22	109 082.60	286 073.50	960 708.32
228 Verpflichtungen Spezialfinanzierungen	1 137 699.22	109 082.60	286 073.50	960 708.32
2280.10 Verpflichtung Feuerwehr	306 017.76		75 579.83	230 437.93
2280.20 Verpflichtung Abwasserbeseitigung	309 926.58		51 203.94	258 722.64
2280.30 Verpflichtung Abfallbeseitigung	321 716.38		713.23	321 003.15
2281.20 Verpflichtung ZSO-Ersatzbeiträge	174 351.25		49 493.90	124 857.35
2281.30 Verpflichtung Parkplatzabgeltung	25 687.25			25 687.25
2281.40 Verpflichtung Abwasserbeseitigung (Anschl.)		109 082.60	109 082.60	
23 EIGENKAPITAL	7 519 397.66	323 505.83		7 842 903.49
239 Eigenkapital	7 519 397.66	323 505.83		7 842 903.49
2390 Eigenkapital	7 519 397.66	323 505.83		7 842 903.49

2.1 Liegenschaften des Finanzvermögens

Konto	Versicherungswert 31.12.2020	Buchwert 1.1.2020	Buchwert 31.12.2020
1023 Liegenschaften des Finanzvermögens		1 753 463.85	2 633 664.10
1023.10 Ebnetliegenschaft		1.00	1.00
1023.11 Bürgerheim «Ebnetweg 1»	1 643 300	508 266.00	508 266.00
1023.20 Liegenschaft «Rössli»		600 000.00	600 000.00
1023.22 Alterswohnungen Haus «zum Rössli»		645 196.85	1 525 397.10

2.2 Tiefbauten (Verwaltungsvermögen)

Konto	Buchwert 1.1.2020	Aktivierungen 2020	Passivierungen 2020	Abschreibungen 2020	Buchwert 31.12.2020
1141 Tiefbauten					2 842 000.00
1141.04 Sanierung und Erneuerung Gemeindestrassen	1 062 000.00	47 514.80		89 514.80	1 020 000.00
1141.10 Gemeindekanalisationen	2 087 000.00	2 819.75	109 082.60	158 737.15	1 822 000.00

2.2.1 Hochbauten (Verwaltungsvermögen)

Konto	Versicherungswert 31.12.2020	Buchwert 1.1.2020	Aktivierungen 2020	Passivierungen 2020	Abschreibungen 2020	Buchwert 31.12.2020
1143 Hochbauten		9 096 004.00	10 212.80	19 159.90	729 052.90	8 358 004.00
1143.02 Burgschulhaus	5 746 800	468 000.00			38 000.00	430 000.00
1143.03 Mehrzweckgebäude	8 006 500	1.00				1.00
1143.05 Kindergarten Dorf	441 000	1.00				1.00
1143.06 Schützenhaus / Kugelfang	598 500	1.00				1.00
1143.08 Alters- und Pflegeheim Zur Rose	7 943 500	620 000.00			50 000.00	570 000.00
1143.09 Friedhofgebäude	323 500	1.00				1.00
1143.10 Feuerwehrgebäude	703 500	94 000.00			8 000.00	86 000.00
1143.11 Mehrzweckareal	4 200 100	1 587 000.00			127 000.00	1 460 000.00
1143.15 Neues Gemeindehaus	3 081 600	1 859 000.00			149 000.00	1 710 000.00
1143.16 MZA: Schulhaus Am Bach	5 394 000	4 468 000.00	10 212.80	19 159.90	357 052.90	4 102 000.00

2.2.3 Investitionsbeiträge

Konto	Buchwert 1.1.2020	Aktivierungen 2020	Passivierungen 2020	Abschreibungen 2020	Buchwert 31.12.2020
1162 Gemeinden, Zweckverbände					
1162.00 Ausbau ARA-Obermarch	828 000.00	300 053.85		282 053.85	846 000.00

2.2.4 Mittel- und langfristige Schulden

Konto	Zinsfuss	Bestand 1.1.2020	Veränderungen 2020		Bestand 31.12.2020
			Zuwachs	Abgang	
2021 Darlehen		20 000 000.00	2 000 000.00	9 800 000.00	12 200 000.00
2021.02 Schwyzer Kantonalbank SZKB	1.780%	1 000 000.00			1 000 000.00
2021.06 Schwyzer Kantonalbank SZKB	2.100%	1 000 000.00			1 000 000.00
2021.07 Schwyzer Kantonalbank SZKB	0.540%	1 000 000.00			1 000 000.00
2021.07 Schwyzer Kantonalbank SZKB	2.700%	1 000 000.00		1 000 000.00	
2021.40 PostFinance	1.110%	1 000 000.00			1 000 000.00
2021.63 SUVA	0.000%		2 000 000.00		2 000 000.00
2021.64 SUVA	1.050%	1 000 000.00			1 000 000.00
2021.65 PostFinance	0.400%	1 000 000.00			1 000 000.00
2021.66 PostFinance	0.680%	1 000 000.00			1 000 000.00
2021.67 PostFinance	0.790%	1 000 000.00			1 000 000.00
2021.68 Kanton Graubünden	-0.200%	5 000 000.00		5 000 000.00	
2021.69 Banque cantonale neuchâteloise	-0.150%	3 500 000.00		3 500 000.00	
2021.70 EWR, Callgeld	1.000%	500 000.00		300 000.00	200 000.00
2021.71 Winterthur Life Group	0.820%	1 000 000.00			1 000 000.00
2021.72 Winterthur Life Group	0.540%	1 000 000.00			1 000 000.00

Elektrizitätswerk Reichenburg – Nachkredite 2020						
per 31. Dezember 2020		Ressort/Bereich	Rechnung 2020	Budget 2020	Nachkredite 2020	Begründung
Kto.-Nr.						
	Laufende Rechnung					
860	Elektroversorgung					
860.311.81	Zählerbewirtschaftung		26 945.95	18 500.00	8 445.95	Auswechslung alter Empfänger und allgemeiner Mehraufwand
	TOTAL NACHKREDITE per 31. Dezember 2020				8 445.95	

Elektrizitätswerk Reichenburg – Laufende Rechnung

	Rechnung 2020		Voranschlag 2020		Rechnung 2019	
	Aufwand	Ertrag	Aufwand	Ertrag	Aufwand	Ertrag
8 Energieversorgung	3 614 143.84	3 614 143.84	4 202 100	4 202 100	3 402 224.25	3 402 224.25
860 Elektroversorgung	3 614 143.84	3 614 143.84	4 202 100	4 202 100	3 402 224.25	3 402 224.25
300.00 Entschädigung Tag- und Sitzungsgelder	600.00		2 500		850.00	
301.00 Besoldung Personal	191 799.70		195 000		188 137.55	
303.00 Sozialversicherungsbeiträge	38 486.95		39 500		37 116.20	
309.00 Übriger Personalaufwand	7 800.00		10 000		407.00	
310.00 Büromaterial, Drucksachen, Inserate, Werbung	3 110.50		5 500		1 341.05	
311.00 Ausbau TS, Leitungsnetz und Anlagen	233 224.30		407 000		187 115.80	
311.80 Anschaffungen Büromobiliar, Maschinen, Geräte, Fahrzeuge, EDV	40 507.60		50 000		24 890.70	
311.81 Zählerbewirtschaftung	26 945.95		18 500		19 777.80	
313.00 Betriebs- und Installationsmaterial	4 215.40		10 000		1 964.45	
314.00 Unterhalt TS, Leitungsnetz und Anlagen	598 206.15		608 000		571 490.61	
315.00 Unterhalt Büromobiliar, Maschinen Geräte, Fahrzeuge, EDV	37 200.30		39 600		28 975.35	
316.00 Mietzinsen und Benützungskosten	21 463.35		23 000		21 618.15	
318.10 Funk, Pikett, Notdienst	21 558.45		24 500		24 153.70	
318.11 Porti, Spesen, Telefon, Fax	9 771.56		14 000		10 779.32	
318.12 Betreuungskosten	408.80		1 500		1 791.80	
318.13 Versicherungen	11 138.70		12 000		10 999.30	
318.14 Installationskontrollen	19 516.65		20 000		19 035.05	
318.15 Leitungskataster	24 536.45		35 000		40 730.45	
318.20 Dienstleistungen	23 936.40		55 000		37 154.35	
319.00 Übriger Sachaufwand, Verbandsbeiträge	9 414.20		18 000		8 722.05	
321.00 Bank-/PC-Zinsen, Verzugszinsen			8 000			
329.00 Erlösminderungen	81 908.70		93 000		71 948.80	
330.00 Debitorenverluste	365.12		10 000		1 356.30	
331.00 Ordentliche Abschreibungen	182 600.90		193 000		171 139.05	
352.00 Abgaben an Gemeinde	55 000.00		55 000		55 000.00	
353.00 Energieankauf	1 513 535.11		1 783 000		1 309 635.55	
353.10 Systemdienstleistungen SDL	30 556.05		30 500		42 950.20	
353.20 Einspeisevergütung KEV	426 336.55		441 000		416 249.98	
380.00 Einlage in Eigenkapital					96 893.69	
422.00 Zinserträge		4 666.70		5 000		6 750.00
431.00 Energieverkauf		3 489 451.45		3 716 500		3 308 768.85
432.00 Glasfasernetz Reichenburg		1 048.80				
436.10 Rückerstattungen Betreibungskosten		423.15		500		553.65
436.11 Mahnspesen aus Fakturierung		4 709.85		5 000		6 659.75
436.12 Aufwandsminderungen		917.30				
436.13 Rückerstattung Dritter		1 650.50				4 920.90
439.10 Zählermontagen		6 628.70		11 500		2 684.00
439.11 Baukostenverrechnung		85 223.05		215 000		61 838.70
439.12 Übrige Erträge		9 452.75		20 000		6 835.55
439.13 Ertrag aus abgeschriebenen Debitoren		1 275.00				3 212.85
480.00 Entnahme aus Eigenkapital		8 696.59		228 600		

	Rechnung 2020		Voranschlag 2020		Rechnung 2019	
	Ausgaben	Einnahmen	Ausgaben	Einnahmen	Ausgaben	Einnahmen
8 Energieversorgung	366 242.35	51 830.05	676 000	100 000	633 831.75	148 760.00
860 Elektroversorgung	366 242.35	51 830.05	676 000	100 000	633 831.75	148 760.00
501.20 Kabelnetz	166 511.15		370 000		471 463.30	
501.40 Verteilkabinen			6 000		21 831.00	
503.00 Trafostationen	199 731.20		300 000		140 537.45	
610.00 Anschlussgebühren		51 830.05		100 000		148 760.00

Elektrizitätswerk Reichenburg – Bestandesrechnung

Konto	Bestand 1.1.2020	Veränderungen 2020		Bestand 31.12.2020
		Zuwachs	Abgang	
1 Aktiven	3 550 049.37	287 982.44	347 501.48	3 490 530.33
10 FINANZVERMÖGEN	1 538 850.36	151 629.44	342 959.88	1 347 519.92
100 Flüssige Mittel	103 943.42	9 788.80	30 380.53	83 351.69
1000 Kassa	1.00			1.00
1001 Postcheck	76 108.86		30 380.53	45 728.33
1002 Banken	27 833.56	9 788.80		37 622.36
101 Guthaben	844 101.84	126 498.64	12 579.35	958 021.13
1012 Stromdebitoren	812 890.39	126 498.64		939 389.03
1015 Übrige Debitoren	31 211.45		12 579.35	18 632.10
102 Anlagen	584 000.00		300 000.00	284 000.00
1022 Darlehen	584 000.00		300 000.00	284 000.00
103 Transitorische Aktiven	6 805.10	15 342.00		22 147.10
1030 Transitorische Aktiven	6 805.10	15 342.00		22 147.10
11 VERWALTUNGSVERMÖGEN	2 011 199.01	136 353.00	4 541.60	2 143 010.41
114 Sachgüter	1 968 099.01	136 353.00	4 541.60	2 099 910.41
1142 Kabelnetz	1 298 638.05	18 624.32		1 317 262.37
1144 Verteilnkabinen	56 769.80		4 541.60	52 228.20
1145 Trafostationen	612 691.16	117 728.68		730 419.84
115 Darlehen und Beteiligungen	43 100.00			43 100.00
1154 Energie March Netze AG	43 100.00			43 100.00
2 Passiven	3 550 049.37		59 519.04	3 490 530.33
20 FREMDKAPITAL	1 050 003.26		50 822.45	999 180.81
200 Laufende Verpflichtungen	974 135.89		15 604.13	958 531.76
2000 Kreditoren	973 133.24		15 237.53	957 895.71
2001 Kundenguthaben	1 002.65		366.60	636.05
205 Transitorische Passiven	75 867.37		35 218.32	40 649.05
2050 Transitorische Passiven	75 867.37		35 218.32	40 649.05
23 EIGENKAPITAL	2 500 046.11		8 696.59	2 491 349.52
239 Eigenkapital	2 500 046.11		8 696.59	2 491 349.52
2390 Eigenkapital	2 500 046.11		8 696.59	2 491 349.52

	Beschlossene Verpflichtungs- kredite	Davon bereits beansprucht bis 31.12.2020	Noch bestehende Verpflichtungs- kredite bis 31.12.2020	Voraussichtliche Fälligkeiten 2021 gemäss Budget 2021	Restlicher Verpflichtungs- kredit per 1.1.2022
Verpflichtungskredite					
Anlagen					
Mittelspannungsleitung Trafostation EKZ – Trafostation Ussbühl	150 000.00	17 893.45	132 106.55	0.00	132 106.55
Trafostation mit Zuleitungskabel Rorwis	400 000.00	0.00	400 000.00	300 000.00	100 000.00

Zur Rose Reichenburg – Betriebsrechnung

	Rechnung 2020		Voranschlag 2020		Rechnung 2019	
	Aufwand	Ertrag	Aufwand	Ertrag	Aufwand	Ertrag
	5 382 923.04	5 382 923.04	5 321 949.00	5 321 949.00	5 027 316.93	5 027 316.93
1 Betriebsertrag		4 975 959.10		5 321 849.00		4 793 502.91
60 Pensions- und Pflgetaxen		4 707 128.70		5 007 049		4 464 932.46
62 Medizinische Nebenleistungen		42 162.45		53 300		46 683.60
65 Übrige Leistungen für HB		49 893.85		37 000		45 436.75
66 Mietzinsertrag MZR		600.00		5 000		3 765.05
Mietzinsertrag HL Wohnung		17 100.00		17 100		17 100.00
67 Nebenbetriebe Cafeteria		81 636.25		121 000		129 879.00
68 Leistungen Personal und Dritte		77 437.85		81 400.00		85 706.05
4 Personalaufwand	4 536 427.90		4 453 579.00		4 309 922.50	
31–35 Besoldungen	3 697 959.45		3 786 800		3 644 734.45	
37 Sozialleistungen	686 183.00		577 179		608 153.65	
39 Personalnebenaufwand	152 285.45		89 600		57 034.40	
5 Übriger betr. Aufwand	729 331.79		793 000.00		578 216.57	
40 Medizinischer Bedarf	90 172.80		48 500		47 938.75	
41 Lebensmittel, Getränke	222 869.59		255 000		240 638.91	
42 Haushalt	83 342.76		76 700		40 404.99	
43 Unterhalt und Reparaturen	102 814.95		98 300		91 529.00	
Aufw. Rückstellung Unterhalt	– 50 000.00				– 130 726.69	
45 Energie, Wasser	107 458.50		77 000		83 501.80	
47 Büro und Verwaltung	116 733.90		112 000		107 355.28	
48 Übriger Aufwand Bewohner	21 646.34		65 500		49 248.53	
49 Übriger Sachaufwand	34 292.95		60 000		48 326.00	
6 Abschreibungen und WB	112 855.25		51 370.00		131 859.81	
7 Finanzaufwand und Finanzertrag, a.o. Ertrag	4 308.10		12 000.00		7 318.05	
46 Kapitalzinsen und Spesen	4 308.10		12 000		7 318.05	
66 Kapitalzinsen		20.25		100.00		17.95
70 a.o. Ertrag (Norovirus)						13 419.70
8 Betriebsergebnis						
Verlust		406 943.69				220 376.37
Gewinn			12 000.00			

Konto-Nr.		Aktiven	Passiven
	Total	939 293.89	939 293.89
1	Umlaufvermögen	664 144.14	
	Kassa	5 327.60	
	Postkonto	8 390.21	
	Kontokorrent SKB Schwyz 255897-0325	120 328.93	
	Sparkonto SKB Schwyz 271693-79	10 747.50	
	Sparkonto SKB Schwyz 296919-60	484.10	
	Sparkonto SKB Schwyz (Spendenkto. Neubau)	5 069.35	
	Sparkonto SKB Schwyz Bus	1 050.40	
	Debitoren Heimbewohner	442 550.80	
	Übrige Guthaben	-100.00	
	Vorräte Lebensmittel	12 100.70	
	Vorräte Pflegematerial	13 415.05	
	Vorräte Verbrauchsmaterial Hotellerie	12 801.05	
	Vorräte Pflichtlager Schutzmaterial	18 050.35	
	Aktive Rechnungsabgrenzungen	13 928.10	
2	Anlagevermögen	275 149.75	
	Grundstücke	1 201 200.00	
	Immobilie Sachanlagen	8 897 156.35	
	Wertberichtigung Immobilie Sachanlagen	-10 059 925.35	
	Mobile Sachanlagen	1 982 743.25	
	Wertberichtigung Mobile Sachanlagen	-1 746 024.50	
	Immaterielle Werte (Software, Lizenzen)	55 473.96	
	Wertberichtigung Immaterielle Werte	-55 473.96	
5	Schwebende Schulden		630 130.70
	Kreditoren		260 702.50
	BVG		3 402.45
	Quellensteuer		0.00
	Gutscheine		626.40
	Depotgelder		255 179.00
	Trinkgeld Personal		17 889.90
	Dubiose Debitoren		0.00
	Passive Rechnungsabgrenzungen		92 330.45
	Mehrwertsteuer		0.00
	Guthaben aus Barauslagen, Vorschuss		0.00
7	Verwaltete Fonds		713 388.13
	Alterswohnheim-Fond		1 567.93
	Fond, zweckgebundene anonyme Spenden		4 020.20
	Fond Bus		2 000.00
	Fond Spenden Erweiterungsbau		5 000.00
	Sponsoring BGM		800.00
	Darlehensschulden		700 000.00
8	Reserven		2 718.75
	Reserven (Rücklagen)		0.00
	Ergebnisvortrag		2 718.75
9	Verlust		-406 943.69



**ZUR ROSE
REICHENBURG**

Lebensraum. Pflege. Service.

Bericht der Geschäftsleitung

Ein Jahr der grossen Veränderungen und Herausforderungen

Wie viele andere auch, durchlebte ZUR ROSE im 2020 ganz viele Veränderungen und Herausforderungen. Im Januar kündigte der langjährige Geschäftsführer Matthias Radtke seine Stelle als Geschäftsführer per Ende Juli. Die Betriebskommission unter der Leitung von Klaus Kistler startete zusammen mit dem Personaldienst von Curaviva Schweiz die Suche nach einem Nachfolger. Parallel dazu kam die Covid-19 Pandemie im März und alle Altersheime mussten für Besucher geschlossen werden. Alles, wie es einmal war und wie es geplant war, wurde nun durch den Virus bestimmt. Dies führte zu ganz grossen Herausforderungen im Umgang mit den Bewohnern und Angehörigen. Aber auch der Alltag unserer Mitarbeitenden wurde auf den Kopf gestellt.



Neue Geschäftsleitung (von links: Franziska Diethelm, Pflegedienstleitung, Reto Weber, Geschäftsführer, Petra Hiestand, Pflegedienstleitung)

Im April konnte die Betriebskommission dem Gemeinderat Reto Weber aus Lachen als neuen Geschäftsleiter vorschlagen. Mit der Wahl durch den Gemeinderat war sichergestellt, dass die «Rose» ab 1. August wieder einen neuen Geschäftsführer hat. Über die Sommermonate gab es mit Covid-19 eine deutliche Entspannung. Dies änderte sich aber im Herbst schlagartig. Trotz allen Schutzmassnahmen war auch die «Rose» im November und Dezember stark betroffen. Leider mussten wir dadurch in kurzer Zeit einige Bewohner für immer verabschieden. Die Herausforderungen waren gross, da nebst den vielen positiven Bewohnern auch viel Personal krankheitsbedingt oder durch Quarantäne ausfiel.

Das vergangene Jahr war eine grosse Belastung für unsere Senioren, aber auch für das Personal und alle Angehörigen. Das Virus hatte enorme Auswirkungen auf die älteren und pflegebedürftigen Mitmenschen und auf die Altersinstitutionen. So war unser Haus zeitweise sowie die Cafeteria vollständig geschlossen, und Besuche waren nur restriktiv gestattet. Wir haben alles darangesetzt, den Bewohnern diese schwierige Zeit so angenehm wie möglich zu gestalten. Unsere Mitarbeiter haben viel dazu beigetragen. Ihnen, aber auch den Senioren sowie den Angehörigen möchte ich herzlich danken. Diese Zeit hat uns noch mehr zusammengeschweisst. Nun hoffen wir, da alle die wollten geimpft sind, dass bald wieder Normalität einkehrt.



Laufgruppe: Jeden Mittwoch sind Freiwillige mit den Bewohnern im Dorf unterwegs.

Ertrags- und Aufwandsstruktur 2020

Negative Auswirkungen zeigte die Pandemie auch bei der Betriebsrechnung, wurde der Ertrag doch um CHF 345 889.90 (-6,5%) gegenüber dem Budget verfehlt. Dies im Wesentlichen wegen geringerer Erträge bei den Pflgetaxen durch tiefe BESA-Einstufungen sowie Mindererträgen bei der Cafeteria. Auf der Aufwandseite schlug der Personalaufwand um CHF 82 848.90 (+1,9%) höher zu Buche, vor allem durch höhere Beiträge bei den Sozialversicherungen (+CHF 109 004.00). Der übrige betriebliche Aufwand fiel trotz enormen Kosten für Schutz- und Desinfektionsmaterial um CHF 63 668.21 tiefer aus. Gesamthaft resultierte ein Betriebsdefizit von CHF 406 943.69. Bereits Ende 2020 wurden Analysen vorgenommen und erste Massnahmen gestartet, um ZUR ROSE wieder in ein finanzielles Gleichgewicht zu führen.

Personalkennzahlen	2020	2019	2018	2017	2016
Anzahl Mitarbeiter (N) / VZÄ	80/59.9	79/58.4	86/65	81/54	79/51.35
Eintritte (N)	14	10	6	8	11
Austritte (N)	14	9	4	4	8
Fluktuation (%)	14.89	10.11	4.65	6.74	8.9
Benchmark Fluktuation Gesundheitswesen (%)	16	16	16	16	16
Krankheitsabsenzen (Tage)	11.23	8.8	9.6	4.8	7.9
Benchmark Absenzen (Tage)	9.3	9.3	9.3	9.3	9.3
Überzeit Gesamtpersonal (h/Jahr)	1'182	588.85	322.71	1'064.43	1'289
Überzeit (h / Mitarbeiter / Jahr)	14.7	7.45	3.84	13.14	16.3

Aufenthaltstage pro Gemeinde und evtl. Pflegestufen

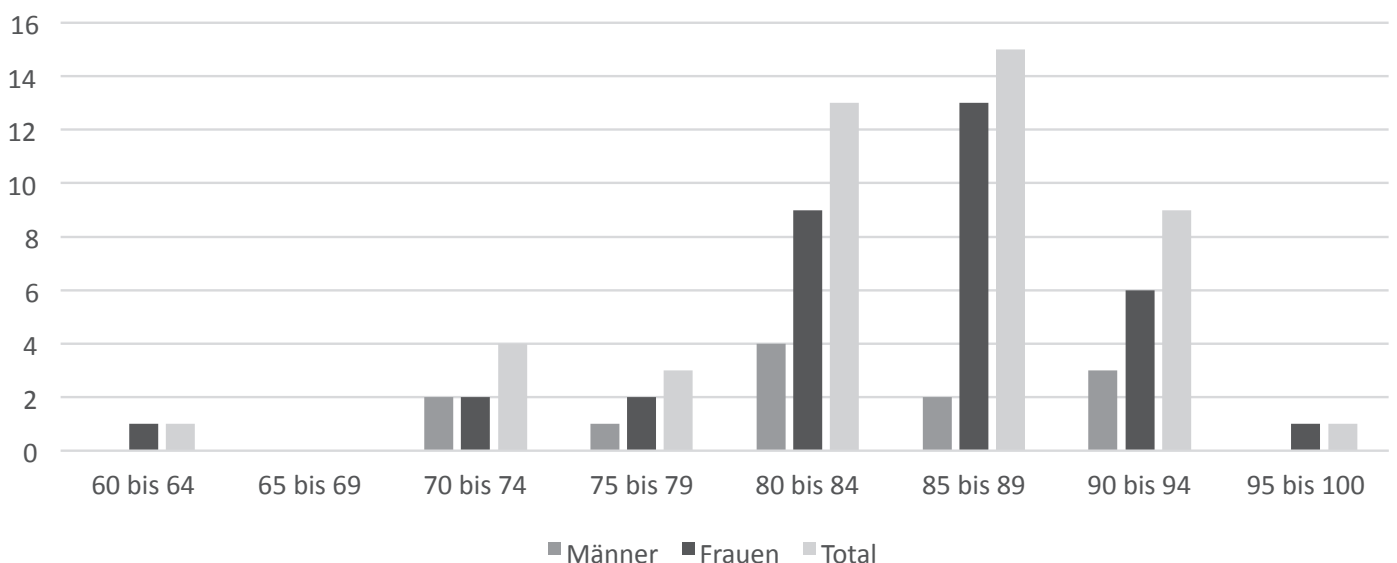
Wird ein Altersheim in der Zukunft noch benötigt? Hat das Alterszentrum eine Zukunft?

Mit Covid-19 sind auf verschiedenen Ebenen Diskussionen entstanden, ob das Altersheim noch zeitgerecht ist. Gerade die Besuchsregeln gaben Anlass für viel Gesprächsthema. Fakt ist jedoch, dass wir in der Schweiz einen doppelten demografischen Alterungsprozess erfahren. Aufgrund tiefer Geburtenraten (demografische Alterung von unten) und andererseits durch die erhöhte Lebenserwartung steigt die Zahl der 80-jährigen und älteren Menschen rasch an (demografische Alterung von oben). Wir werden künftig viel mehr Menschen haben, welche 80 und älter sein werden. Der grösste Wunsch dieser Menschen ist, ein selbstbestimmtes Leben in den eigenen vier Wänden zu leben. Leider gehen nicht immer alle Wünsche in Erfüllung und mit Erreichen der fragilen Lebensphase werden die gemachten Pläne durch einen Sturz oder eine Krankheit zu Nichte gemacht. Je nach Situation ist das Altersheim die einzige Lösung für den restlichen Lebens-

weg. Ja, wir werden auch in Zukunft Altersheime benötigen. Die Ansprüche der künftigen Bewohner steigen in Bezug auf Leistungen und Erwartungen ans Haus, an die Betreuung, an die Küche und den Service. Wir müssen weiter in die Zukunft investieren und unser Haus flexibel auf die künftigen Ansprüche ausrichten, was auch mit der geplanten Erweiterung vorgesehen ist.

	Männer	Frauen	Total
60 bis 64	0	1	1
65 bis 69	0	0	0
70 bis 74	2	2	4
75 bis 79	1	2	3
80 bis 84	4	9	13
85 bis 89	2	13	15
90 bis 94	3	6	9
95 bis 100	0	1	1

Altersstruktur per 31.12.2020



ZUR ROSE wirtschaftlich für Reichenburg und Umgebung

In der Vision der Rose steht: ein wohnliches und familiäres Daheim zu sein. Für viele Bewohner, welche ein Leben lang in Reichenburg oder Tuggen gelebt haben, gehört es zum familiären Daheim auch Lokales zu geniessen. Gerade in der Küche wird sehr viel Wert gelegt auf einheimische Produkte. Vom Brot über die Eier, Fleisch, Gemüse, Obst und Milch wird ganz vieles regional eingekauft. Im Jahr 2020 wurde in Reichenburg und Tuggen für über CHF 200 000.– Waren und Dienstleistungen eingekauft. Ein weiterer Standortfaktor ist das Personal. Von den 80 Mitarbeitern wohnen 30% in Reichenburg und Tuggen und generieren wiederum viel Wertschöpfung in den Gemeinden.

Einschränkungen der Anlässe zum 30-Jahre-Jubiläum

Festlich gesehen verlief das letzte Jahr sehr ruhig. Die grösseren Anlässe wie Rosenfest, 1.-August-Feier oder Chlausmärt konnte alle wegen Covid-19 nicht stattfinden. Trotz allem wurde versucht, intern im kleinen Rahmen die Anlässe zu feiern. So spielte am 1. August die jungen Musiker vom Trio Kalberweidli, einem Besuch auf dem Ludihof, Ausfahrt mit Ross und Wagen oder dem Besuch des Buechbergchörlis. Das 30-Jahr-Jubiläum am 1. Oktober wurde auch intern zusammen mit allen Bewohnern gefeiert. Zum Jubiläum wurde das Projekt Herzenswunsch gestartet. So möchten wir versuchen, im Jubiläumsjahr jedem Bewohner einen ganz persönlichen Herzenswunsch zu erfüllen.



Gemeinsam mit den Bewohnern wurde selber Magenbrot gebacken für den Chilbi-sonntag.

Ausfahrt mit Ross und Wagen in der Linthebene sorgt für viele fröhliche Gesichter.





Das Buechbergchörli erfreute die Bewohner mit ihrem Gesang.

Am 1. Oktober wurde zum 30-Jahr-Jubiläum der Rose mit den Bewohnern angestossen und gefeiert.



Bericht und Antrag der Rechnungsprüfungskommission

zuhanden der Gemeindeversammlung

Als Rechnungsprüfungskommission haben wir die Buchführung und die Rechnung (Bilanz, Laufende Rechnung und Investitionsrechnung, gemäss § 41 FHG) der Gemeinde Reichenburg für das Jahr 2020 inkl. Betriebsrechnung des Alterszentrum Zur Rose Reichenburg, die Rechnung des Elektrizitätswerkes und die per 31. Dezember 2020 abgeschlossene Rechnung der ARA Obermarch geprüft.

Für die Rechnung ist der Gemeinderat verantwortlich, während unsere Aufgabe darin besteht, diese zu prüfen.

Unsere Prüfung erfolgte nach dem gesetzlichen Auftrag sowie dem Handbuch über das Rechnungswesen für die Bezirke und Gemeinden des Kantons Schwyz. Die Prüfung wurde so geplant und durchgeführt, dass wesentliche Fehlaussagen in der Rechnung mit angemessener Sicherheit erkannt werden. Wir prüften die Posten und Angaben der Rechnung mittels Analysen und Erhebun-

gen auf der Basis von Stichproben. Ferner beurteilten wir die Anwendung der massgebenden Rechnungslegungsgrundsätze, die wesentlichen Bewertungsentscheide sowie die Darstellung der Rechnung als Ganzes. Wir sind der Auffassung, dass unsere Prüfung eine ausreichende Grundlage für unser Urteil bildet.

Gemäss unserer Prüfung entsprechen die Buchführung und die Rechnung den gesetzlichen Bestimmungen.

Wir beantragen, die vorliegende Rechnung zu genehmigen.

Reichenburg, 25. Februar 2021

Angelika Matter
Beatrice Bloch
Eduard Hägi

Berichte und Anträge des Gemeinderates

Traktandum 1

WAHL VON 3 STIMMENZÄHLERN

Die Gemeindeversammlung beschliesst:

- 1.
- 2.
- 3.

Traktandum 2

VORLAGE UND GENEHMIGUNG VON NACHKREDITEN ZUM

- a) **VORANSCHLAG 2020, Laufende Rechnung**
- b) **VORANSCHLAG 2020, Laufende Rechnung EW**

Aufgrund des Gesetzes über den Finanzhaushalt der Bezirke und Gemeinden sind für Budgetüberschreitungen von mindestens CHF 1000.– gegenüber dem genehmigten Voranschlag Nachkredite einzuholen

In der entsprechenden Aufstellung (Seite 4, 5 und 31) sind die Details mit kurzen Bemerkungen/Begründungen aufgeführt.

Ableitend ergeben sich Nachkredite zum

- a) Voranschlag 2020 in der Höhe von CHF 123 722.92
- b) Voranschlag 2020, Laufende Rechnung EW von CHF 8 445.95

Diese werden hiermit gesamthaft der Gemeindeversammlung zur Genehmigung vorgelegt.

ANTRAG DES GEMEINDERATES

1. Die Nachkredite zum Voranschlag 2020 für die Laufende Rechnung im Betrag von CHF 123 722.92 werden zu Lasten der Rechnung 2020 genehmigt.
 2. Die Nachkredite zum Voranschlag 2020 für die Laufende Rechnung des Elektrizitätswerkes im Betrag von CHF 8 445.95 werden zu Lasten der Rechnung 2020 genehmigt.
-

Traktandum 3

VORLAGE UND GENEHMIGUNG DER GEMEINDE-, ELEKTRIZITÄTWERK- UND ALTERSHEIM- RECHNUNG 2020

B: ANTRAG DES GEMEINDERATES

1. Die im Druck vorliegende Verwaltungsrechnung 2020 mit Laufender Rechnung 2020, Investitionsrechnung 2020 sowie Bestandesrechnungen per 31. Dezember 2020 des Gemeindewesens (inkl. EW und Alterswohnheim) werden genehmigt.
2. Den verantwortlichen Organen wird unter Verdankung der geleisteten Dienste Entlastung erteilt.

Gemeinde Reichenburg Gemeinderat

Armin Kistler
Gemeindepräsident

Hansueli Hüberli
Gemeindeschreiber

Reichenburg, im März 2021

MERKBLATT TAGESKARTE GEMEINDE

Der Gemeinderat Reichenburg unterstützt den öffentlichen Verkehr und hat für unsere Einwohner vier GA Tageskarten Gemeinde angeschafft.

- Anzahl Karten** : **4 Tageskarten Gemeinde**
Die einzelne Tageskarte ist unpersönlich und übertragbar und kann jeweils von einer Person benützt werden. Sie berechtigt am jeweiligen Geltungstag zu beliebigen Fahrten in der 2. Klasse auf den Strecken des GA-Bereiches.
- Preis** : **CHF 40.00 pro GA und Benützungstag**
- Verkauf** : **Gemeindekanzlei / Schalter des Einwohneramtes**
- Reservation** : **Telefon 055 464 30 60 oder online www.reichenburg.ch**
Reservierte Tageskarten müssen innerhalb von 5 Tagen auf der Gemeindekanzlei abgeholt und bezahlt werden. Die Abgabe der GA erfolgt in der Reihenfolge des Eingangs der Reservierung.
- Umtausch / Rückerstattung** : **Ungebrauchte Karten werden nicht zurückerstattet.**
- Gültigkeit** : **2. Klasse**
- Anwendungsbereich** : **GA Streckennetz**
SBB, Postauto, Schiff, sowie in den meisten Schweizer Städten und Agglomerationen auch Tram und Bus.
- Gutscheine** : **Geschenkgutscheine sind auf der Gemeindekanzlei erhältlich.**
- Last-Minute-Angebot** : Neu können Tageskarten frühestens 24 Stunden vor dem Gültigkeitstag zum **reduzierten Preis von CHF 25.00** direkt beim Einwohneramt Reichenburg während den Schalteröffnungszeiten bezogen werden. Für die Wochentage Sonntag und Montag können die Tageskarten bereits am vorangehenden Freitag bezogen werden. Das Angebot gilt nur für den Kauf am Schalter. **Bei telefonisch / online reservierten Tageskarten zählt das Angebot nicht**, sondern nur für den direkten Kauf am Schalter. Die Ausgabe erfolgt ganz nach dem Motto „First come, first served“.

Für weitere Auskünfte steht das Personal der Gemeindekanzlei gerne zu Ihrer Verfügung.

Gemeinde Reichenburg
Gemeinderat

Gemeinde Reichenburg

Kanzleiweg 1, Postfach 242, 8864 Reichenburg, Telefon 055 464 30 60, Fax 055 464 30 69
info@reichenburg.ch, www.reichenburg.ch

Die Gemeindeverwaltung befindet sich zentral gelegen am Kanzleiweg 1 in 8864 Reichenburg.

Schalterstunden

Vormittag:	Montag – Freitag	08.30 – 11.30 Uhr
Nachmittag:	Montag, Mittwoch, Donnerstag	14.00 – 17.00 Uhr
		Dienstag bis 18.30 Uhr
		Freitagnachmittag geschlossen

(Nach Absprache auch ausserhalb der offiziellen Öffnungszeiten)



Gemeindekanzlei (Erdgeschoss)

- Allgemeine Dienste / Sekretariat
- Einwohneramt
- Gemeindeschreiber

055 464 30 60

Gemeindekassieramt (1. Obergeschoss)

- Gemeindekassier / Rechnungswesen
- Steueramt
- Meldestelle für Todesfälle

055 464 30 70

Sozialdienst (1. Obergeschoss)

- Sozialberatungsstelle
- Fürsorge-Sekretariat
- AHV-Zweigstelle

055 464 30 74

055 464 30 71

055 464 30 71

Bauverwaltung (Dachgeschoss)

- Bauverwaltung Hochbau
- Bauverwaltung Tiefbau + Umwelt
- Liegenschaftenverwaltung

055 464 30 62

055 464 30 65

055 464 30 67

Elektrizitätswerk (Dachgeschoss)

- EW-Kassieramt
- Betriebsleiter

055 464 30 75

E-Mail

Weitere Informationen finden Sie auf

info@reichenburg.ch
www.reichenburg.ch