

# 2017

## Rechnung



Panorama Kistleralp

### **Gemeindeversammlung**

Mittwoch, 18. April 2018, 20.00 Uhr  
im Mehrzweckgebäude

---

# Inhaltsverzeichnis

---

1	Traktanden
2	Erläuterungen des Gemeinderates zur Jahresrechnung 2017
4	Nachkredite 2017
6	Übersicht Gesamtrechnung
7	Laufende Rechnung – Zusammenzug
8	Laufende Rechnung – Artengliederung
11	Laufende Rechnung – Details
22	Investitionsrechnung – Zusammenzug
23	Investitionsrechnung – Artengliederung
24	Investitionsrechnung – Details
26	Bestandesrechnung
28	Liegenschaften des Finanzvermögens
28	Tiefbauten (Verwaltungsvermögen)
29	Hochbauten (Verwaltungsvermögen)
29	Investitionsbeiträge
30	Mittel- und langfristige Schulden
30	Verpflichtungskredite
31	Elektrizitätswerk Reichenburg – Laufende Rechnung
32	Elektrizitätswerk Reichenburg – Investitionsrechnung
33	Elektrizitätswerk Reichenburg – Bestandesrechnung
34	Elektrizitätswerk Reichenburg – Verpflichtungskredite
35	Zur Rose Reichenburg – Betriebsrechnung
36	Zur Rose Reichenburg – Vermögensrechnung
37	Zur Rose Reichenburg – Bericht Geschäftsleitung
42	Bericht und Antrag der Rechnungsprüfungskommission
44	Berichte und Anträge des Gemeinderates

---

---

# Traktanden

---

1. Wahl von 3 Stimmenzählern

## **Verwaltungsrechnung des Gemeindewesens (inkl. EW und Alterswohnheim)**

2. Vorlage und Genehmigung von Nachkrediten zum  
a) Voranschlag 2017, Laufende Rechnung
3. Vorlage und Genehmigung der Rechnung 2017  
mit Bericht und Antrag der Rechnungsprüfungs-  
kommission

## **Geschäfte, die der geheimen Abstimmung vom 10. Juni 2018 unterliegen**

4. Aufhebung des Kurtaxenreglements

## **Anschliessend Apéro**

Mit der Möglichkeit, Fragen an die zuständigen  
Ressortleiter stellen zu können.

Gemeinde Reichenburg  
Gemeinderat

Armin Kistler  
Gemeindepräsident

Klaus Kistler  
Gemeindeschreiber

Reichenburg, im März 2018

*Die Botschaft mit den Anträgen wird allen Haushaltungen  
zugestellt. Weitere Exemplare können bei der  
Gemeindekanzlei bezogen werden.*

---

# Erläuterungen des Gemeinderates zur Jahresrechnung 2017

## Erfreuliche Gemeinderechnung 2017

Die Gemeinderechnung 2017 schliesst mit einem Überschuss von CHF 679 172.85 ab. Die Hauptgründe für das positive Resultat sind auf der Ertragsseite vor allem Steuermehrerträge. Auf der Ausgabenseite sind dies die Minderaufwendungen der Gehälter im Bildungswesen sowie die tieferen Abschreibungen beim Erweiterungsbau Schulhaus «Am Bach».

Die Erfolgsrechnung 2017 der Gemeinde Reichenburg schliesst bei einem Ertrag von **CHF 12 728 449.51** und einem Aufwand von **CHF 12 049 276.66** mit einem Ertragsüberschuss von **CHF 679 172.85** ab. Budgetiert war ein Aufwandüberschuss von CHF 318 500.–.

## Budgetdisziplin

In den meisten Aufwandpositionen konnten die budgetierten Werte im 2017 eingehalten oder unterschritten werden. Bei der Betrachtung der einzelnen Konten fallen vor allem drei Posten mit beträchtlichen Abweichungen ins Gewicht. Minderaufwendungen bei den Gehältern der Lehrpersonen um CHF 126 000.–, Abschreibungen des Erweiterungsbaus Schulhaus «Am Bach» mit CHF 192 000.–, höhere Steuererträge von CHF 430 000.–. Einzig das Ressort Verkehr schliesst leicht unter den Erwartungen ab. Mit CHF 13 798.– hält sich diese Abweichung in Grenzen.

## Aufwand und Ertragsentwicklung

Während auf der Aufwandseite deutlich unter Budget abgeschlossen werden konnte, erreichten wir auf der Ertragsseite beinahe eine Punktlandung. Die Abweichung beträgt gerade mal 0,49%.

Aufgrund des erfreulichen Ergebnisses wurde die Wertberichtigung der Liegenschaft «Rössli» bereits mit diesem Rechnungsabschluss vollumfänglich vollzogen (siehe Nachkredite). Dies laut Vorgabe des Finanzhaushaltgesetzes.

## Netto-Investitionen

Die Netto-Investitionen beliefen sich im 2017 auf CHF 3 729 554.–. Diese sind um CHF 4 172 046.– tiefer als budgetiert. Grosse Abweichungen betreffen die Schulraumerweiterung «Am Bach» sowie die Abwasserbeseitigung. Über die Herausforderungen «Am Bach» wurde informiert. Bei der Abwasserbeseitigung wurden diverse Projekte nach hinten verschoben, um die finanzielle Belastung bei den Abschreibungen zu entlasten. Entsprechend werden diese Investitionen zu einem späteren Zeitpunkt folgen.

## Prognose und Ausgangslage Finanzplanung

Mit einem Eigenkapital von **CHF 6 033 137.35** besteht eine gute Basis. Es hilft, dabei nicht zu vergessen, dass die substanziellen Beiträge von über 2 Mio. Franken aus dem Finanzausgleich ungemein helfen, die Finanzen unserer Gemeinde im Lot zu halten. Solange der Ausgleich in dieser Höhe +/- so weiter besteht, lässt uns das mit Optimismus in die Zukunft blicken.

Somit ist auch ein gewisser finanzieller Spielraum für zukunftsgerichteter Infrastrukturprojekte vorhanden.

Abweichungen der Ressorts.

0 Allgemeine Verwaltung	+ 99 636
1 Öffentliche Sicherheit	+ 36 347
2 Bildung	+ 507 406
3 Kultur und Freizeit	+ 7 558
4 Gesundheit	+ 2 755
5 Soziale Wohlfahrt	+ 141 892
6 Verkehr	– 13 798
7 Umwelt, Raumordnung	+ 43 585
8 Volkswirtschaft	+ 1 592
9 Finanzen und Steuern	+ 170 695

## Spezialfinanzierungen

### Feuerwehr

Bei der Feuerwehr konnte ein Ertragsüberschuss von CHF 19 669.87 dem Eigenkapital zugeführt werden.

Das Ergebnis präsentiert sich somit um CHF 3 869.87 besser als im Budget 2017 angenommen.

### Abwasserbeseitigung

In der Abwasserbeseitigung resultiert ein Aufwandüberschuss von CHF 151 656.64. Dieses Ergebnis ist um rund CHF 328 000.– besser als budgetiert. Einige baulichen Massnahmen wurden in der zeitlichen Reihenfolge nach hinten verschoben und werden in den Folgejahren umgesetzt. Dies entlastet in der Rechnung 2017 die Abschreibungen um rund CHF 234 000.–. Erfreulich, dass mehr Gebühren generiert werden konnten als angenommen. Das Defizit wird über das vorhandene Eigenkapital aufgefangen. Auch in den kommenden Jahren werden die Herausforderungen rund um das Thema Abwasser unsere volle Aufmerksamkeit fordern.

### Abfallbeseitigung

Trotz Senkung der Gebühren resultiert auch im 2017 ein Ertragsüberschuss von CHF 29 430.69. Dieser Überschuss wird dem Eigenkapital zugeführt.

### **Alterszentrum Zur Rose**

Trotz hoher Bettenauslastung von 98,4%, verzeichnen wir CHF 65 823.25.– Mindereinnahmen bei den Taxerträgen. Diese resultieren vor allem aus einem Rückgang der Pflegestufen im ersten Halbjahr von durchschnittlich 12 Minuten pro Bewohner pro Tag gegenüber Budget. Der Nettoumsatz konnte im Vergleich zu 2016 leicht optimiert werden, blieb jedoch infolge der Ertragsminderung bei den Pflegekosten und weniger Einnahmen in der Gastronomie hinter Budget. Beim Personalaufwand (Total) lagen die Kosten mit CHF –40 719.65. deutlich unter Budget. Dies aufgrund der Tatsache, dass für Personalnebenaufwand markant weniger aufgewendet wurde als budgetiert. Infolge kontinuierlicher Verbesserungen und Prozessoptimierungen konnten in den Bereichen medizinischer Bedarf, Lebensmittel und Getränke, Haushalt, Unterhalt und Reparaturen sowie Energie und Wasser ebenso deutlich Kosten eingespart werden. Der Mehraufwand im Bereich Büro und Verwaltung resultierte aus Mehrkosten für Büromaterialien, Marketing und IT-Support.

Die Investitionen für Mobilien und Immobilien werden seit 2016 vollumfänglich in der Bilanz ausgewiesen. In der Erfolgsrechnung werden demzufolge nur noch die Abschreibungen prozentual laut Abschreibungsrichtlinien OR verbucht.

Gesamthaft resultierte damit ein Jahresgewinn von CHF 44 435.60 gegenüber Budget von CHF 47 200.00, was einer Abweichung von CHF –2 764.40 entspricht.

### **Elektrizitätswerk Reichenburg**

Die Rechnung des EW Reichenburg ist ebenfalls besser ausgefallen als budgetiert. Die Rechnung schliesst mit einem kleinen Aufwandüberschuss von CHF 4 247.43. Vorgesehen war eine Entnahme aus dem Eigenkapital von CHF 269 500.–. Die Investitionsrechnung schliesst mit einem Ausgabenüberschuss von CHF 38 400.35.

Das bessere Ergebnis ist vor allem darauf zurückzuführen, dass nicht alle Bauvorhaben realisiert werden konnten (z. B. Sanierung Trafostation Hirschen inkl. Zuleitung). Das Eigenkapital des EW Reichenburg per 31. Dezember 2017 beträgt CHF 2 355 146.95

Wir danken allen Bürgerinnen und Bürgern, Kommissionsmitgliedern und Angestellten der Verwaltung und des Altersheims und allen weiteren Beteiligten, die mit ihrem Mitwirken zum guten Gelingen zukünftiger Vorhaben beitragen.

Wir freuen uns, Sie an der Gemeindeversammlung vom Mittwoch, 18. April 2018, über weitere Details informieren zu dürfen und freuen uns auf Ihr Erscheinen.

Reichenburg, im März 2018

Gemeinde Reichenburg  
Gemeinderat

## Nachkredite 2017, Laufende Rechnung

per 31. Dezember 2017		Ressort/Bereich	Rechnung 2017	Budget 2017	Nachkredite 2017	Begründung
Kto.-Nr.						
<b>020</b>	<b>Gemeindeverwaltung</b>					
318.40	Betriebskosten		18 687.15	15 000	3 687.15	Mehr Betreibungen
<b>029</b>	<b>Bau- und Liegenschaftenverwaltung</b>					
318.00	Kantonale Baugebühren		49 626.30	40 000	9 626.30	Höhere Bautätigkeit. (siehe auch Konto Nr. 029.431.00)
<b>140</b>	<b>Schadenwehr / Spezialfinanzierung</b>					
309.00	Instruktionskurse		28 059.40	20 000	8 059.40	Mehr Aus- und Weiterbildungskurse
311.00	Anschaffungen Maschinen, Geräte, Fahrzeuge		32 191.05	30 000	2 191.05	Mehr Eintritte neuer FW-Leute als budgetiert
<b>160</b>	<b>Zivilschutz</b>					
314.00	Sanierung ZS-Anlage MZG		11 507.45	0	11 507.45	Bereits eingegangene Kosten für die ZS-Sanierung. Diese waren bei der Budgetierung noch nicht bekannt gewesen.
<b>210</b>	<b>Primarschule</b>					
311.20	Anschaffungen EDV		15 881.96	14 500	1 381.96	Patch-Management-Lösung zur Erhöhung der Sicherheit
315.20	Unterhalt EDV, Support		8 069.89	4 000	4 069.89	Komplettausfall (Gerätedefekt) nach Stromunterbruch vom 21.6.2017
316.00	Mieten, Benützungskosten		7 767.70	3 000	4 767.70	Wechsel zu Bezahlabo infolge zu geringer Datenrate beim Gratisangebot «Schulen ans Internet»
<b>219</b>	<b>Schulverwaltung</b>					
315.20	Unterhalt EDV/Support		9 404.80	2 500	6 904.80	Der Kanton übernimmt keine «Scolaris»-Kosten, obwohl die Software die Nachfolgelösung vom abgeschafften «i-Campus» ist. Die gestiegene Schülerzahl führte in eine höhere Preisklasse beim Verbundangebot des Bezirks.
<b>240</b>	<b>Schulliegenschaften / Anlagen</b>					
315.00	Unterhalt Maschinen und Geräte		13 333.75	3 500	9 833.75	Ersatz Rauchabzuganlage im Schulhaus Burg, CHF 7 800.50; Reparatur von Spülung und Wasserfilter, CHF 2 225.90

<b>Nachkredite 2017, Laufende Rechnung</b>						
<b>per 31. Dezember 2017</b>		Ressort/Bereich	Rechnung 2017	Budget 2017	Nachkredite 2017	Begründung
Kto.-Nr.						
<b>241</b>	<b>Mehrzweckareal</b>					
315.00	Unterhalt Maschinen, Geräte		29 924.41	20 000	9 924.41	noch zu bewilligende Fussdesinfektion MZG defekt, CHF 590.90; diverse Reparaturen von Gartenunterhaltsgeräten, CHF 1 591.35; Beleuchtungssteuerung defekt MZG, CHF 2 341.45; defekte Duschsteuerung MZG, CHF 2 828.00; Service John Deere, CHF 1 108.35; Feuerlöscher-Service und 4 Ersatzlöscher, CHF 1 700.00
<b>460</b>	<b>Schulgesundheitsdienst</b>					
318.00	Schul- und zahnärztliche Untersuchungen		8 694.60	6 500	2 194.60	Nachträgliche Verrechnung der schulärztlichen Untersuchungen aus den Jahren 2015 und 2016
<b>620</b>	<b>Gemeindestrassen</b>					
314.00	Winterdienst		120 094.80	80 000	40 094.80	Witterungsbedingte Mehrkosten
314.30	Strassenunterhalt		74 247.85	54 000	20 247.85	Strikte Objektdifferenzierung der Kostenstellen um die Spezialfinanzierung Abwasser zu entlasten. Daher wurden die Belagsarbeiten der Oberallmeindstrasse dem Strassenunterhalt zugeschrieben.
<b>710</b>	<b>Abwasserbeseitigung (Spezialfinanzierung)</b>					
318.30	Planungs- und Projektkosten		41 814.20	40 000	1 814.20	Letzte Teilrechnung für das LIDS, die eigentlich im 2016 vorgesehen war.
<b>740</b>	<b>Friedhof und Bestattung</b>					
318.00	Todesfallkosten		18 272.25	15 500	2 772.25	Mehr Todesfälle.
<b>945</b>	<b>Liegenschaft Ebnet / Bürgerheim</b>					
318.50	Kehrichtentsorgung, Schwemmgeldgebühren		5 161.35	3 000	2 161.35	Gebührenerhöhung zum Zeitpunkt der Budgetierung noch nicht bekannt. Grösserer Wasserverbrauch infolge Vollbetrieb im Bürgerheim
<b>946</b>	<b>Liegenschaft «Rössli»</b>					
330.00	Abschreibung Finanzvermögen		300 000.00	0	300 000.00	Wertberichtigung gemäss Vorgabe des Finanzhaushaltsgesetzes
<b>TOTAL NACHKREDITE PER 31.12.2017</b>					<b>441 238.91</b>	

## Übersicht Gesamtrechnung

	Rechnung 2017		Voranschlag 2017		Rechnung 2016	
	Soll	Haben	Soll	Haben	Soll	Haben
<b>Laufende Rechnung</b>	<b>12 728 449.51</b>	<b>12 728 449.51</b>	<b>13 109 400</b>	<b>13 109 400</b>	<b>12 759 976.66</b>	<b>12 759 976.66</b>
Total Aufwand	12 049 276.66		13 109 400		11 848 776.90	
Total Ertrag		12 728 449.51		12 790 900		12 759 976.66
Ertragsüberschuss	679 172.85				911 199.76	
Aufwandüberschuss				318 500		
<b>Investitionsrechnung</b>	<b>4 431 075.73</b>	<b>4 431 075.73</b>	<b>8 998 600</b>	<b>8 998 600</b>	<b>1 245 716.25</b>	<b>1 245 716.25</b>
Total Ausgaben	4 431 075.73		8 998 600		1 245 716.25	
Total Einnahmen		701 520.75		1 097 000		762 449.45
Netto-Investitionen /-desinvestitionen		3 729 554.98		7 901 600		483 266.80
<b>Finanzierung</b>						
Netto-Investitionen /-desinvestitionen	3 729 554.98		7 901 600		483 266.80	
Abschreibungen Verwaltungsvermögen		1 274 053.03		1 725 000		1 058 266.80
Aufwandüberschuss Laufende Rechnung			318 500			
Ertragsüberschuss Laufende Rechnung		679 172.85				911 199.76
<b>Finanzierungsfehlbetrag</b>		<b>1 776 329.10</b>		<b>6 495 100</b>		
<b>Finanzierungsüberschuss</b>					<b>1 486 199.76</b>	
 <b>Selbstfinanzierungsgrad in Prozenten</b>						
 <u>Selbstfinanzierung x 100</u>						
Netto-Investitionen	<b>49%</b>		<b>17%</b>		<b>192%</b>	

# Laufende Rechnung – Zusammenzug

	Rechnung 2017		Voranschlag 2017		Rechnung 2016	
	Aufwand	Ertrag	Aufwand	Ertrag	Aufwand	Ertrag
<b>Laufende Rechnung</b>	<b>12 049 276.66</b>	<b>12 728 449.51</b>	<b>13 109 400</b>	<b>12 790 900</b>	<b>11 848 776.90</b>	<b>12 759 976.66</b>
<b>Aufwandüberschuss</b>				<b>318 500</b>		
<b>Ertragsüberschuss</b>	<b>679 172.85</b>				<b>911 199.76</b>	
<b>0 Allgemeine Verwaltung</b>	1 853 313.59	319 150.35	1 933 500	299 700	1 850 879.84	342 086.65
Netto-Aufwand		1 534 163.24		1 633 800		1 508 793.19
<b>1 Öffentliche Sicherheit</b>	394 204.65	303 052.55	441 800	314 300	423 854.50	308 964.30
Netto-Aufwand		91 152.10		127 500		114 890.20
<b>2 Bildung</b>	4 570 396.64	570 802.65	5 063 300	556 300	4 125 715.22	566 290.50
Netto-Aufwand		3 999 593.99		4 507 000		3 559 424.72
<b>3 Kultur und Freizeit</b>	71 341.40		78 900		62 385.35	
Netto-Aufwand		71 341.40		78 900		62 385.35
<b>4 Gesundheit</b>	187 944.30		190 700		172 972.30	
Netto-Aufwand		187 944.30		190 700		172 972.30
<b>5 Soziale Wohlfahrt</b>	2 482 735.78	827 927.93	2 579 700	783 000	2 511 568.85	821 909.95
Netto-Aufwand		1 654 807.85		1 796 700		1 689 658.90
<b>6 Verkehr</b>	507 689.75	65 192.70	486 700	58 000	492 695.30	62 440.30
Netto-Aufwand		442 497.05		428 700		430 255.00
<b>7 Umwelt, Raumordnung</b>	1 204 535.08	1 069 020.18	1 555 900	1 376 800	1 712 610.88	1 386 902.08
Netto-Aufwand		135 514.90		179 100		325 708.80
<b>8 Volkswirtschaft</b>	158 996.65	689.00	161 400	1 500	159 139.50	1 379.00
Netto-Aufwand		158 307.65		159 900		157 760.50
<b>9 Finanzen und Steuern</b>	618 118.82	9 572 614.15	617 500	9 401 300	336 955.16	9 270 003.88
Netto-Ertrag	8 954 495.33		8 783 800		8 933 048.72	

## Laufende Rechnung – Artengliederung

	Rechnung 2017		Voranschlag 2017		Rechnung 2016	
	Aufwand	Ertrag	Aufwand	Ertrag	Aufwand	Ertrag
<b>3 Aufwand</b>	<b>12 049 276.66</b>		<b>13 109 400</b>		<b>11 848 776.90</b>	
<b>30 Personalaufwand</b>	<b>4 581 861.75</b>		<b>4 797 700</b>		<b>4 458 450.50</b>	
300 Behörden, Kommissionen	137 759.95		150 600		137 456.20	
301 Löhne des Verwaltungs- und Betriebspersonals	1 250 514.25		1 313 000		1 272 910.40	
302 Löhne der Lehrkräfte	2 343 438.15		2 454 000		2 262 677.40	
303 Sozialversicherungsbeiträge	320 212.70		331 200		313 121.75	
304 Personalversicherungsbeiträge	373 715.85		395 400		337 268.40	
305 Unfall- und Krankenversicherungsbeiträge	90 948.75		87 000		71 682.60	
309 Übriger Personalaufwand	65 272.10		66 500		63 333.75	
<b>31 Sachaufwand</b>	<b>1 529 066.44</b>		<b>1 775 350</b>		<b>1 956 856.26</b>	
310 Büro- und Schulmaterialien, Drucksachen	149 605.43		183 000		172 407.28	
311 Mobilien, Maschinen, Fahrzeuge	107 105.66		121 000		77 843.15	
312 Wasser, Energie, Heizmaterial	95 517.85		121 000		89 913.25	
313 Verbrauchsmaterialien	28 879.02		36 300		31 702.34	
314 Dienstleistungen Dritter für den baulichen Unterhalt	466 922.44		537 500		938 569.53	
315 Dienstleistungen Dritter für den übrigen Unterhalt	165 693.10		158 000		168 629.13	
316 Mieten, Pachten und Benützungskosten	24 198.95		20 000		19 213.75	
317 Spesenentschädigungen	17 460.55		26 700		19 182.45	
318 Dienstleistungen und Honorare	422 458.99		516 650		402 735.23	
319 Übriger Sachaufwand	51 224.45		55 200		36 660.15	
<b>32 Passivzinsen</b>	<b>235 488.75</b>		<b>459 000</b>		<b>270 693.43</b>	
321 Kurzfristige Schulden	3 424.70		6 000		4 328.10	
322 Mittel- und langfristige Schulden	187 400.00		401 000		193 909.70	
323 Sonderrechnungen	34 979.55		30 000		47 910.60	
329 Übrige Zinsen	9 684.50		22 000		24 545.03	
<b>33 Abschreibungen</b>	<b>1 604 327.78</b>		<b>1 805 000</b>		<b>1 094 479.10</b>	
330 Finanzvermögen	330 274.75		80 000		36 212.30	
331 Verwaltungsvermögen, ordentliche Abschreibungen	1 274 053.03		1 725 000		1 058 266.80	
<b>35 Entschädigungen an Gemeinwesen</b>	<b>548 572.90</b>		<b>528 400</b>		<b>649 832.85</b>	
351 Kanton	1 860.05		1 000		3 856.55	
352 Gemeinden, Bezirke und Zweckverbände	546 712.85		527 400		645 976.30	
<b>36 Eigene Beiträge</b>	<b>3 262 769.48</b>		<b>3 270 050</b>		<b>3 125 619.00</b>	
361 Kanton	1 517 205.35		1 346 800		1 307 548.70	
362 Gemeinden, Bezirke und Zweckverbände	342 542.20		310 300		303 782.85	
363 Eigene Anstalten	38 658.80		41 000		37 762.25	
365 Private Institutionen	256 217.13		267 450		206 434.70	
366 Private Haushalte	1 108 146.00		1 304 500		1 270 090.50	

# Laufende Rechnung – Artengliederung

	Rechnung 2017		Voranschlag 2017		Rechnung 2016	
	Aufwand	Ertrag	Aufwand	Ertrag	Aufwand	Ertrag
<b>37 Durchlaufende Beiträge</b>	<b>689.00</b>		<b>1 500</b>		<b>1 379.00</b>	
371 Kanton	689.00		1 500		1 379.00	
<b>38 Einlagen Spezialfinanzierungen</b>	<b>49 100.56</b>		<b>21 400</b>		<b>47 557.06</b>	
380 Einlagen Spezialfinanzierungen	49 100.56		21 400		47 557.06	
<b>39 Interne Verrechnungen</b>	<b>237 400.00</b>		<b>451 000</b>		<b>243 909.70</b>	
390 Anteil Personalaufwand	50 000.00		50 000		50 000.00	
393 Anteil Kapitalzinsen	187 400.00		401 000		193 909.70	

## Laufende Rechnung – Artengliederung

	Rechnung 2017		Voranschlag 2017		Rechnung 2016	
	Aufwand	Ertrag	Aufwand	Ertrag	Aufwand	Ertrag
<b>4 Ertrag</b>		<b>12 728 449.51</b>		<b>12 790 900</b>		<b>12 759 976.66</b>
<b>40 Steuern</b>		<b>6 642 672.10</b>		<b>6 273 000</b>		<b>6 440 013.55</b>
400 Einkommens- und Vermögenssteuern		6 168 007.90		5 860 000		5 992 590.10
401 Ertrags- und Kapitalsteuern		462 125.75		400 000		434 550.30
406 Hundesteuern		12 538.45		13 000		12 873.15
<b>42 Vermögenserträge</b>		<b>149 791.10</b>		<b>153 300</b>		<b>171 508.43</b>
420 Banken				3 000		0.13
421 Guthaben		10 059.95		6 000		7 899.40
423 Liegenschaftserträge Finanzvermögen		105 181.10		91 000		111 681.10
424 Buchgewinne auf Anlagen des Finanzvermögens		1.00				
427 Liegenschaftserträge Verwaltungsvermögen		150.00		9 800		4 583.55
429 Übrige Vermögenserträge		34 399.05		43 500		47 344.25
<b>43 Entgelte</b>		<b>2 242 907.17</b>		<b>2 125 000</b>		<b>2 121 371.35</b>
430 Ersatzabgaben		276 582.10		275 000		275 347.90
431 Gebühren für Amtshandlungen		170 620.35		170 000		159 598.60
434 Andere Benützungsgebühren, Dienstleistungen		957 576.54		927 000		814 203.50
436 Rückerstattungen		832 434.23		753 000		869 119.65
439 Übrige Entgelte		5 693.95				3 101.70
<b>44 Anteile und Beiträge ohne Zweckbindung</b>		<b>2 630 262.45</b>		<b>2 627 300</b>		<b>2 519 051.20</b>
440 Anteile an Bundeseinnahmen		2 962.45				2 551.20
441 Anteile an Kantonseinnahmen		448 300.00		448 300		917 100.00
444 Finanzausgleich		2 179 000.00		2 179 000		1 599 400.00
<b>45 Rückerstattungen von Gemeinwesen</b>		<b>36 741.00</b>		<b>38 700</b>		<b>49 412.25</b>
451 Kanton		1 761.00		1 700		1 694.00
452 Gemeinden, Bezirke und Zweckverbände		34 980.00		37 000		47 718.25
<b>46 Beiträge für eigene Rechnung</b>		<b>634 099.95</b>		<b>641 300</b>		<b>643 631.05</b>
461 Kanton		554 245.90		558 300		556 780.30
463 Eigene Anstalten		79 854.05		83 000		86 850.75
<b>47 Durchlaufende Beiträge</b>		<b>689.00</b>		<b>1 500</b>		<b>1 379.00</b>
471 Kanton		689.00		1 500		1 379.00
<b>48 Entnahmen Spezialfinanzierung</b>		<b>153 886.74</b>		<b>479 800</b>		<b>569 700.13</b>
480 Entnahmen Spezialfinanzierung		153 886.74		479 800		569 700.13
<b>49 Interne Verrechnungen</b>		<b>237 400.00</b>		<b>451 000</b>		<b>243 909.70</b>
490 Aufteilung Personalaufwand		50 000.00		50 000		50 000.00
493 Aufteilung Kapitalzinsen		187 400.00		401 000		193 909.70

## Laufende Rechnung – Details

	Rechnung 2017		Voranschlag 2017		Rechnung 2016	
	Aufwand	Ertrag	Aufwand	Ertrag	Aufwand	Ertrag
<b>0 Allgemeine Verwaltung</b>	<b>1 853 313.59</b>	<b>319 150.35</b>	<b>1 933 500</b>	<b>299 700</b>	<b>1 850 879.84</b>	<b>342 086.65</b>
<b>011 Legislative / Gemeindeversammlung</b>	<b>34 375.10</b>		<b>49 600</b>		<b>50 869.25</b>	
300.10 Entschädigung RPK	3 600.00		3 600		3 600.00	
310.00 Drucksachen, Inserate	27 194.05		42 000		42 637.85	
319.00 Übriger Aufwand	3 581.05		4 000		4 631.40	
<b>012 Exekutive / Gemeindebehörde</b>	<b>166 227.45</b>		<b>183 500</b>		<b>168 120.80</b>	
300.00 Entschädigungen, Tag- und Sitzungsgelder	114 374.95		129 000		118 156.20	
300.10 Entschädigungen, Tag- und Sitzungsgelder, Kommissionen	19 785.00		18 000		15 700.00	
303.00 Arbeitgeberbeiträge AHV, ALV, FAK	8 995.05		10 000		9 127.40	
304.00 Arbeitgeberbeiträge Pensionskasse	4 180.20		4 500		3 799.80	
317.00 Spesenentschädigungen	2 223.60		4 000		1 954.20	
318.00 Ehrengaben, Repräsentationskosten	16 272.55		16 000		18 637.00	
319.00 Übriger Aufwand	396.10		2 000		746.20	
<b>020 Gemeindeverwaltung</b>	<b>1 304 117.43</b>	<b>218 975.95</b>	<b>1 341 400</b>	<b>219 700</b>	<b>1 254 424.79</b>	<b>247 683.05</b>
301.00 Besoldungen	790 636.70		805 000		781 480.90	
303.00 Arbeitgeberbeiträge AHV, ALV, FAK	71 534.10		71 700		69 856.10	
304.00 Arbeitgeberbeiträge Pensionskasse	91 097.40		87 800		76 352.40	
305.00 Arbeitgeberbeiträge Kranken- und Unfallversicherung	90 948.75		87 000		71 682.60	
309.00 Übriger Personalaufwand Aus- und Weiterbildung	15 728.05		15 000		14 814.25	
310.00 Büromaterial, Drucksachen, Inserate	19 530.58		26 000		22 613.30	
311.10 Anschaffungen Büromöbel und Maschinen	1 007.00		3 000		2 417.65	
311.20 Anschaffungen EDV	12 326.00		16 000		12 783.85	
315.10 Unterhalt Büromöbel, Maschinen und Geräte	1 532.10		1 000		740.90	
315.20 Unterhalt EDV-Anlage	87 174.90		90 000		79 501.10	
317.00 Spesenentschädigungen	3 987.95		5 000		6 317.35	
318.10 Telefon, Fax, Porti	39 866.35		42 000		41 315.54	
318.20 Sachversicherungsprämien	6 179.90		7 000		6 257.70	
318.30 Rechtsberatungskosten, Gutachten, Expertisen	10 802.15		15 000		10 613.80	
318.40 Betriebskosten	18 687.15		15 000		16 997.60	
318.60 Gebühren für Amtshandlungen	28 340.60		38 000		26 217.60	
319.00 Übriger Aufwand	4 632.15		6 000		4 153.40	
352.00 Betriebskostenbeitrag Zivilstandsamt Ausserschwyz	10 105.60		10 900		10 308.75	
431.00 Gebühren für Amtshandlungen		51 843.35		68 000		51 443.20
436.00 Rückerstattung Betriebskosten		25 391.60		12 000		19 800.20
436.10 Verwaltungskostenbeitrag EWR		55 000.00		55 000		55 000.00
436.20 Rückerstattungen Dritter						35 411.65
451.00 Rückerstattungen von Kanton		1 761.00		1 700		1 694.00
452.00 Rückerstattungen von anderen Gemeinwesen		34 980.00		33 000		34 334.00
490.00 Interne Verrechnung Personalaufwand		50 000.00		50 000		50 000.00

## Laufende Rechnung – Details

	Rechnung 2017		Voranschlag 2017		Rechnung 2016	
	Aufwand	Ertrag	Aufwand	Ertrag	Aufwand	Ertrag
<b>029 Bau- und Liegenschaftenverwaltung</b>	<b>66 789.77</b>	<b>100 174.40</b>	<b>69 000</b>	<b>80 000</b>	<b>83 215.55</b>	<b>94 403.60</b>
310.00 Drucksachen, Fachliteratur, Inserate	1 485.47		5 000		4 366.95	
318.00 Kantonale Baugebühren	49 626.30		40 000		56 946.90	
318.30 Rechtsberatungskosten, Gutachten, Expertisen	11 414.15		20 000		19 260.00	
319.00 Übriger Aufwand	4 263.85		4 000		2 641.70	
431.00 Baubewilligungsgebühren		100 174.40		80 000		94 403.60
<b>060 Verwaltungsliegenschaft Gemeindehaus, Kanzleiweg 1</b>	<b>281 803.84</b>		<b>290 000</b>		<b>294 249.45</b>	
312.00 Energie, Wasser, Heizkosten	19 324.05		21 000		18 295.35	
313.00 Verbrauchs- und Reinigungsmaterial	2 479.55		3 000		2 836.20	
314.00 Unterhalt Gemeindehaus	19 457.34		19 000		13 877.90	
318.50 Kehrichtentsorgung, Schwemmgebühren	1 999.50		2 000		1 881.65	
331.00 Ordentliche Abschreibungen	191 000.00		191 000		207 000.00	
393.00 Kapitalzinsen	47 543.40		54 000		50 358.35	
<b>1 Öffentliche Sicherheit</b>	<b>394 204.65</b>	<b>303 052.55</b>	<b>441 800</b>	<b>314 300</b>	<b>423 854.50</b>	<b>308 964.30</b>
<b>100 Vermessung</b>	<b>6 748.70</b>		<b>11 500</b>		<b>865.10</b>	
318.00 Nachführungskosten	1 603.25		2 000		646.40	
318.10 Amtliche Neuvermessung	5 145.45		9 500		218.70	
<b>103 Betreuungswesen</b>	<b>36 295.00</b>		<b>44 600</b>		<b>45 675.00</b>	
301.00 Besoldungsanteil Gemeinde	32 335.45		41 000		41 540.30	
303.00 Beiträge AHV, ALV, FAK	3 959.55		3 600		4 134.70	
<b>107 Wirtschaftswesen</b>		<b>2 770.00</b>		<b>3 000</b>		<b>3 482.00</b>
431.00 Verlängerungen		2 770.00		3 000		3 482.00
<b>120 Vermittleramt</b>	<b>7 723.60</b>	<b>2 950.00</b>	<b>10 000</b>	<b>4 000</b>	<b>9 983.05</b>	<b>4 750.00</b>
301.00 Besoldungen	6 625.00		7 000		7 305.00	
319.00 Übriger Aufwand	1 098.60		3 000		2 678.05	
431.00 Vermittlungsgebühren		2 950.00		4 000		4 750.00
<b>140 Feuerwehr (Spezialfinanzierung)</b>	<b>295 102.45</b>	<b>295 102.45</b>	<b>307 300</b>	<b>307 300</b>	<b>296 397.00</b>	<b>296 397.00</b>
301.00 Besoldung Feuerwehrkorps, Feuerschauer, Aktiveinsätze	51 427.70		49 000		35 298.50	
303.00 Arbeitgeberbeiträge AHV, ALV, FAK	317.15		300		308.00	
309.00 Instruktionkurse	28 059.40		20 000		13 477.95	
310.00 Büromaterial, Drucksachen	1 826.65		4 000		1 944.25	

## Laufende Rechnung – Details

	Rechnung 2017		Voranschlag 2017		Rechnung 2016	
	Aufwand	Ertrag	Aufwand	Ertrag	Aufwand	Ertrag
311.00 Anschaffungen Maschinen, Geräte, Fahrzeuge, Dienstanzüge	32 191.05		30 000		40 284.20	
312.00 Wasser, Energie, Heizung, ARA	5 558.65		7 000		5 144.05	
313.00 Verbrauchs- und Reinigungsmaterial	4 568.13		6 000		2 935.21	
314.00 Baulicher Unterhalt	12 462.15		18 000		15 604.25	
315.00 Unterhalt Maschinen, Geräte, Fahrzeuge, Ausrüstungen	12 221.45		25 000		16 205.30	
316.00 Mieten, Benützungskosten	16 431.25		17 000		16 431.25	
318.10 Telefongebühren / Paging	5 967.95		7 000		6 232.30	
318.20 Sachversicherungsprämien	6 413.60		7 000		6 631.50	
319.00 Übriger Aufwand	7 583.95		8 000		4 808.75	
331.00 Ordentliche Abschreibungen	40 000.00		40 000		49 000.00	
352.00 Kostenanteil Hubretter an Gemeinde Schübelbach	2 816.80		2 800		2 709.60	
363.00 Beitrag Hydrantenanlage	38 658.80		41 000		37 762.25	
365.00 Hauptübung / Jahresrapport	2 609.80		3 500		2 745.90	
365.10 Jugendfeuerwehr March	883.50		900		851.50	
380.00 Rechnungsüberschuss	19 669.87		15 800		31 778.34	
393.00 Anteil Kapitalzinsen	5 434.60		5 000		6 243.90	
427.00 Liegenschaftserträge				9 800		4 583.55
429.00 Zins Spezialfinanzierung		10 490.25		9 500		9 695.75
430.00 Ersatzabgaben		276 582.10		275 000		275 347.90
431.00 Gebühren für Amtshandlungen		3 882.60		5 000		4 519.80
436.00 Rückerstattungen Dritter				3 000		
461.00 Kantonsbeitrag		4 147.50		5 000		2 250.00
<b>150 Militär (Quartieramt)</b>	<b>16 887.25</b>		<b>22 000</b>		<b>32 169.00</b>	
314.00 Unterhalt Schiessanlage	3 268.65		6 000		6 365.20	
318.00 Übrige Dienstleistungen			1 000			
331.00 Ordentliche Abschreibungen	8 371.40		11 000		23 476.90	
393.00 Anteil Kapitalzinsen	5 247.20		4 000		2 326.90	
<b>160 Zivilschutz</b>	<b>31 447.65</b>	<b>2 230.10</b>	<b>46 400</b>		<b>38 765.35</b>	<b>4 335.30</b>
301.00 Besoldungen	9 043.00		11 000		10 500.00	
303.00 Arbeitgeberbeiträge AHV, ALV, FAK	720.80		900		811.95	
310.00 Büromaterial, Drucksachen			1 000			
311.00 Anschaffungen			3 000		70.40	
314.00 Sanierung ZS-Anlage MZG	11 507.45					
315.00 Unterhalt Material und Geräte	630.00		4 000		3 570.35	
318.00 Telefon, Porti, Versicherungen	867.10		2 000		968.85	
318.10 Gemeindeübungen	101.40		1 000		1 441.95	
318.99 Gemeindeführungsstab	6 347.80		20 000		19 181.75	
319.00 Übriger Aufwand			1 000		230.00	
352.10 Betriebskostenanteil SANHIST	2 230.10		2 500		1 990.10	
480.00 Entnahme aus Spezialfinanzierung		2 230.10				4 335.30

**1 160.314.00 Sanierung ZS-Anlage MZG**

Der entsprechende Nachkredit wurde bereits an der Gemeindeversammlung vom 19. April 2017 eingeholt und genehmigt (siehe Konto 160.311.00).

## Laufende Rechnung – Details

	Rechnung 2017		Voranschlag 2017		Rechnung 2016	
	Aufwand	Ertrag	Aufwand	Ertrag	Aufwand	Ertrag
<b>2 Bildung</b>	<b>4 570 396.64</b>	<b>570 802.65</b>	<b>5 063 300</b>	<b>556 300</b>	<b>4 125 715.22</b>	<b>566 290.50</b>
<b>200 Kindergarten</b>	<b>498 349.25</b>	<b>146 912.50</b>	<b>514 000</b>	<b>145 700</b>	<b>470 390.00</b>	<b>147 905.20</b>
302.00 Besoldungen	407 767.85		420 000		388 083.30	
303.00 Arbeitgeberbeiträge AHV, ALV, FAK	34 607.90		35 700		33 103.05	
304.00 Arbeitgeberbeiträge Pensionskasse	43 724.20		45 800		37 886.20	
310.00 Spiel- und Verbrauchsmaterial	12 249.30		12 500		11 317.45	
436.00 Rückerstattungen Dritter		1 212.50				505.20
461.00 Kantonsbeitrag an Besoldungen		145 700.00		145 700		147 400.00
<b>210 Primarschule</b>	<b>2 275 887.90</b>	<b>415 743.95</b>	<b>2 404 500</b>	<b>404 600</b>	<b>2 180 576.48</b>	<b>411 590.80</b>
302.00 Besoldungen	1 791 397.70		1 900 000		1 735 431.40	
303.00 Arbeitgeberbeiträge AHV, ALV, FAK	154 374.15		161 500		147 344.25	
304.00 Arbeitgeberbeiträge Pensionskasse	183 544.35		193 800		167 468.15	
309.00 Weiterbildung, Anlässe, Ehrungen	15 392.90		20 000		17 829.85	
310.00 Schulmaterial, Lehrmittel usw.	82 399.20		85 000		82 325.33	
311.00 Anschaffungen Mobiliar, Maschinen	5 500.00		5 000		3 464.60	
311.20 Anschaffungen EDV	15 881.96		14 500		13 830.65	
315.00 Unterhalt Mobiliar, Maschinen	2 042.05		4 000		1 338.45	
315.20 Unterhalt EDV, Support	8 069.89		4 000		1 177.30	
316.00 Mieten, Benützungskosten	7 767.70		3 000		2 782.50	
317.00 Schulreisen, Lager, Exkursionen, Anlässe	9 313.00		12 700		7 314.00	
319.00 Übriger Aufwand	205.00		1 000		270.00	
436.00 Rückerstattungen Dritter		18 143.95		3 000		27 006.55
452.00 Rückerstattungen von anderen Gemeinwesen				4 000		13 384.25
461.00 Kantonsbeitrag an Besoldungen		397 600.00		397 600		371 200.00
<b>214 Musikschule</b>	<b>46 459.00</b>		<b>46 200</b>		<b>45 618.00</b>	
362.00 Musikschule Region Obermarch	46 459.00		46 200		45 618.00	
<b>218 Allgemeine Schuldienste</b>	<b>15 000.00</b>		<b>15 000</b>		<b>15 000.00</b>	
352.10 Leistungsvereinbarung Schulsozialarbeit	15 000.00		15 000		15 000.00	
<b>219 Schulverwaltung</b>	<b>190 152.15</b>		<b>174 600</b>		<b>193 593.65</b>	
302.00 Besoldungen	144 272.60		134 000		139 162.70	
303.00 Arbeitgeberbeiträge AHV, ALV, FAK	14 390.30		11 400		13 811.30	
304.00 Arbeitgeberbeiträge Pensionskasse	15 545.40		13 700		13 004.40	
309.00 Personalaufwand, Weiterbildung	1 345.05		4 000		8 747.50	
310.00 Büromaterial, Drucksachen, Inserate	2 716.20		4 000		4 939.75	
315.20 Unterhalt EDV / Support	9 404.80		2 500		10 729.20	
318.10 Telefon, Fax, Porti	2 397.90		4 000		2 892.60	
319.00 Übriger Aufwand	79.90		1 000		306.20	
<b>220 Sonderschulen</b>	<b>397 220.50</b>		<b>335 000</b>		<b>328 643.90</b>	
361.00 Beiträge an Kanton	372 975.30		310 000		303 263.90	
362.00 Beiträge an Therapiestellen	24 245.20		25 000		25 380.00	

## Laufende Rechnung – Details

	Rechnung 2017		Voranschlag 2017		Rechnung 2016	
	Aufwand	Ertrag	Aufwand	Ertrag	Aufwand	Ertrag
<b>240 Schulliegenschaften / Anlagen</b> (Burgschulhaus, KG Dorf)	<b>520 320.44</b>	<b>560.70</b>	<b>607 500</b>		<b>484 234.63</b>	<b>187.15</b>
301.00 Besoldungen	276 364.70		288 000		286 662.15	
303.00 Arbeitgeberbeiträge AHV, ALV, FAK	23 720.40		26 000		24 186.60	
304.00 Arbeitgeberbeiträge Pensionskasse	33 701.80		37 500		30 437.80	
311.00 Anschaffungen Mobiliar, Maschinen	4 342.20		5 000		1 540.00	
312.00 Energie, Wasser, Heizkosten	24 225.30		33 000		23 678.75	
313.00 Verbrauchs- und Reinigungsmaterial	6 390.44		6 000		5 857.33	
314.00 Unterhalt Schulhäuser und Anlagen	68 683.90		136 500		25 306.70	
315.00 Unterhalt Maschinen und Geräte	13 333.75		3 500		3 549.85	
318.20 Sachversicherungsprämien	5 659.75		6 000		5 708.85	
318.50 Kehrichtentsorgung, Schwemmgebühren	2 904.60		3 000		3 163.60	
331.00 Ordentliche Abschreibungen	49 000.00		49 000		60 685.65	
393.00 Anteil Kapitalzinsen	11 993.60		14 000		13 457.35	
427.00 Liegenschaftserträge		150.00				
436.00 Rückerstattungen Dritter		410.70				187.15
<b>241 Mehrzweckareal</b>	<b>380 166.71</b>	<b>7 585.50</b>	<b>966 500</b>	<b>6 000</b>	<b>407 658.56</b>	<b>6 607.35</b>
311.00 Anschaffungen	33 897.60		38 000		2 520.00	
312.00 Energie, Wasser, Heizkosten	38 648.10		50 000		36 590.55	
313.00 Verbrauchs- und Reinigungsmaterial	6 622.80		9 000		8 186.90	
314.00 Baulicher Unterhalt	31 084.00		45 000		54 072.98	
315.00 Unterhalt Maschinen, Geräte	29 924.41		20 000		49 726.18	
315.10 Unterhalt Veranstaltungen	1 359.75		2 000		1 750.80	
318.20 Sachversicherungsprämien	12 970.95		17 500		13 264.45	
318.50 Kehrichtentsorgung, Schwemmgebühren	7 997.95		11 000		7 526.50	
319.00 Übriger Aufwand	13 070.30		2 000		1 717.95	
331.00 Ordentliche Abschreibungen	164 000.00		599 000		189 273.70	
393.00 Anteil Kapitalzinsen	40 590.85		173 000		43 028.55	
434.00 Benützungsgebühren		7 585.50		6 000		6 607.35
<b>242 Schulhaus «am Bach»</b>	<b>246 840.69</b>					
331.00 Ordentliche Abschreibungen	242 661.69					
393.00 Anteil Kapitalzinsen	4 179.00					

<sup>1</sup> **241.319.00 Übriger Aufwand**  
Erstellung einer Arbeitsplatzberechnung für die Hauswartung aufgrund der Schulhauserweiterung beim Mehrzweckgebäude.  
Der entsprechende Nachkredit wurde bereits an der Gemeindeversammlung vom 19. April 2017 eingeholt und genehmigt.

## Laufende Rechnung – Details

	Rechnung 2017		Voranschlag 2017		Rechnung 2016	
	Aufwand	Ertrag	Aufwand	Ertrag	Aufwand	Ertrag
<b>3 Kultur und Freizeit</b>	<b>71 341.40</b>		<b>78 900</b>		<b>62 385.35</b>	
<b>300 Kulturförderung</b>	<b>60 600.00</b>		<b>65 500</b>		<b>50 616.10</b>	
365.00 Beiträge an						
365.10 – Musikgesellschaft	36 100.00		36 100		6 100.00	
365.20 – Nachwuchsförderung MGR	5 750.00		9 000		6 920.00	
365.30 – Kirchenchor	900.00		900		900.00	
365.50 – Ritschbürg-Schränzer	300.00		300		300.00	
365.55 – Schwäbälhäxä	300.00		300		300.00	
365.60 – Narrhalla	500.00		500		500.00	
365.70 – OK Kinderfasnacht	600.00		600		600.00	
365.80 – 1.-August-Feier	4 200.00		4 500		4 200.00	
365.90 – Marchring	100.00		100		100.00	
365.91 – Jugendmusik Siebnen	700.00		700		700.00	
365.95 – Übrige Beiträge	1 650.00		3 000		260.00	
366.00 Kultur- und Jugendkommission	5 000.00		5 000		25 236.10	
366.10 Seniorenrat	4 500.00		4 500		4 500.00	
<b>340 Sport und Freizeit</b>	<b>10 741.40</b>		<b>13 400</b>		<b>11 769.25</b>	
365.00 Beiträge an						
365.10 – Turnverein STV	1 100.00		1 100		1 100.00	
365.20 – Damenturnverein	300.00		300		300.00	
365.22 – Aktivturnerinnen	600.00		600		600.00	
365.25 – Spiel und Sport Club Reichenburg	300.00		300		300.00	
365.30 – Freiwillige Feuerwehr	600.00		600		600.00	
365.40 – Feldschützengesellschaft	600.00		600		600.00	
365.50 – Skiclub	300.00		300		300.00	
365.60 – Veloclub	300.00		300		300.00	
365.70 – Unihockeyclub	400.00		400		400.00	
365.80 – Seniorenturnen	300.00		300		300.00	
365.85 – Jugendförderung FC Buttikon	500.00		500		500.00	
365.90 – Fischerzunft	300.00		300		300.00	
365.95 – Pro Juventute / Ferienpass	1 800.00		1 800		1 700.00	
365.98 – Übrige Beiträge	600.00		1 000		400.00	
366.10 richäburg.bewegt	2 741.40		5 000		4 069.25	
<b>4 Gesundheit</b>	<b>187 944.30</b>		<b>190 700</b>		<b>172 972.30</b>	
<b>440 Ambulante Krankenpflege</b>	<b>178 141.30</b>		<b>180 900</b>		<b>163 792.90</b>	
309.00 Aus- und Weiterbildungskosten						
First Responder	4 254.20		5 000		7 839.20	
365.10 Spitex	169 674.60		174 900		154 861.20	
365.40 Beitrag an Samariterverein	500.00		500		500.00	
365.50 Entlastungsdienst SRK	3 712.50		500		592.50	
<b>460 Schulgesundheitsdienst</b>	<b>9 803.00</b>		<b>9 800</b>		<b>9 179.40</b>	
313.00 Betriebs- und Verbrauchsmaterial	48.40		300		7.50	
317.00 Spesenentschädigungen	1 060.00		3 000		2 245.00	
318.00 Schul- und zahnärztliche Untersuchungen	8 694.60		6 500		6 926.90	

## Laufende Rechnung – Details

	Rechnung 2017		Voranschlag 2017		Rechnung 2016	
	Aufwand	Ertrag	Aufwand	Ertrag	Aufwand	Ertrag
<b>5 Soziale Wohlfahrt</b>	<b>2 482 735.78</b>	<b>827 927.93</b>	<b>2 579 700</b>	<b>783 000</b>	<b>2 511 568.85</b>	<b>821 909.95</b>
<b>500 Sozialversicherungen</b>	<b>883 398.80</b>		<b>819 800</b>		<b>788 201.50</b>	
361.00 Beiträge an Kanton / EL	611 560.80		580 700		555 416.65	
362.00 Pflegefinanzierung KVG	271 838.00		239 100		232 784.85	
<b>520 Krankenversicherung</b>	<b>307 676.90</b>		<b>220 400</b>		<b>250 037.35</b>	
361.00 Beiträge an Kanton / IPV	307 676.90		220 400		250 037.35	
<b>570 Alterszentrum Zur Rose</b>	<b>79 854.05</b>	<b>79 854.05</b>	<b>83 000</b>	<b>83 000</b>	<b>86 850.75</b>	<b>86 850.75</b>
331.00 Ordentliche Abschreibungen	64 000.00		64 000		70 000.00	
393.00 Anteil Kapitalzinsen	15 854.05		19 000		16 850.75	
463.00 Beiträge eigener Betriebe		79 854.05		83 000		86 850.75
<b>580 Wirtschaftliche Sozialhilfe</b>	<b>909 258.50</b>	<b>546 276.53</b>	<b>940 000</b>	<b>420 000</b>	<b>859 776.15</b>	<b>340 278.95</b>
366.10 Schweizerbürger in der Gemeinde	368 725.25		395 000		407 559.85	
366.20 Ausländer	210 057.45		300 000		248 815.70	
366.22 Anerkannte Flüchtlinge mit weniger als 5 Jahren Aufenthalt (B)	120 312.85		100 000		63 976.50	
366.30 Gemeindebürger in anderen Kantonen			15 000		9 541.50	
366.50 Alimentenbevorschussung	37 632.00		65 000		48 417.00	
366.60 Beiträge an IVSE	172 530.95		65 000		81 465.60	
436.10 Verwandtenbeiträge				10 000		
436.20 Persönliche Rückerstattungen		374 309.83		280 000		233 019.25
436.22 Rückerstattung anerkannte Flüchtlinge mit weniger als 5 Jahren Aufenthalt (B)		127 783.70		80 000		63 944.85
436.30 Vereinnahmte AHV / IV-Renten		14 873.05		10 000		7 443.00
436.50 Rückerstattung Alimente		22 511.55		30 000		25 771.55
461.00 Rückerstattung anderer Kantone		6 798.40		10 000		10 100.30
<b>581 Asylwesen</b>	<b>186 850.00</b>	<b>192 797.35</b>	<b>351 000</b>	<b>270 000</b>	<b>376 712.90</b>	<b>367 847.20</b>
318.00 Dienstleistungen	203.90		1 000		203.90	
366.10 Asylsuchende (N)	186 646.10		350 000		376 509.00	
436.10 Rückerstattungen Asylsuchende (N)		192 797.35		270 000		367 847.20
<b>589 Übrige Sozialhilfe, Fürsorgeverwaltung</b>	<b>115 697.53</b>	<b>9 000.00</b>	<b>165 500</b>	<b>10 000</b>	<b>149 990.20</b>	<b>26 933.05</b>
301.00 Besoldungen	84 081.70		112 000		110 123.55	
303.00 Arbeitgeberbeiträge AHV, ALV, FAK	7 593.30		10 100		10 438.40	
304.00 Arbeitgeberbeiträge Pensionskasse	1 922.50		12 300		8 319.65	
309.00 Aus- und Weiterbildung	492.50		2 500		625.00	
310.00 Drucksachen, Fachliteratur	779.00		1 500		1 090.20	
317.00 Spesenentschädigungen	876.00		2 000		1 351.90	
319.00 Übriger Aufwand	2 765.80		5 000		2 287.90	
365.10 FamilienForum Reichenburg	1 100.00		1 100		1 100.00	
365.20 Fremdplatzierungen	1 000.00		1 000		1 000.00	
365.30 Beitrag an Pro Infirmis	1 000.00		1 000		1 000.00	

## Laufende Rechnung – Details

	Rechnung 2017		Voranschlag 2017		Rechnung 2016	
	Aufwand	Ertrag	Aufwand	Ertrag	Aufwand	Ertrag
365.35 Jugendbüro March			2 100		2 100.00	
365.40 FrauenTreff	400.00		400		400.00	
365.50 Altersnachmittag	4 000.00		4 000		2 899.55	
365.80 Leistungsvereinbarungen	7 881.73		8 500		5 619.05	
365.90 Beiträge an diverse Institutionen	1 805.00		2 000		1 635.00	
431.00 Einbürgerungsgebühren		9 000.00		10 000		1 000.00
436.00 Rückerstattungen Dritter						25 933.05
<b>6 Verkehr</b>	<b>507 689.75</b>	<b>65 192.70</b>	<b>486 700</b>	<b>58 000</b>	<b>492 695.30</b>	<b>62 440.30</b>
<b>620 Gemeindestrassen</b>	<b>284 728.15</b>	<b>5 693.95</b>	<b>252 000</b>		<b>295 323.95</b>	<b>3 101.70</b>
314.00 Winterdienst	120 094.80		80 000		72 364.60	
314.10 Strassenreinigung	4 996.00		10 000		7 028.90	
314.30 Strassenunterhalt	74 247.85		54 000		133 043.40	
318.00 Dienstleistungen, Honorare	4 277.00		5 000		4 800.25	
331.00 Ordentliche Abschreibungen	66 420.35		80 000		65 133.65	
393.00 Anteil Kapitalzinsen	14 692.15		23 000		12 953.15	
439.00 Vorteilsabgaben		5 693.95				3 101.70
<b>621 Öffentliche Parkplätze</b>		<b>7 858.75</b>	<b>2 000</b>	<b>8 000</b>	<b>339.70</b>	<b>10 618.60</b>
315.30 Unterhalt und Betrieb			2 000		339.70	
434.00 Benützungsggebühren öffentliche Parkplätze		7 858.75		8 000		10 618.60
<b>650 Regionalverkehr</b>	<b>222 961.60</b>	<b>51 640.00</b>	<b>232 700</b>	<b>50 000</b>	<b>197 031.65</b>	<b>48 720.00</b>
361.00 Beitrag an öffentlichen Verkehr	169 761.60		179 500		143 831.65	
361.20 Generalabonnement	53 200.00		53 200		53 200.00	
434.00 Benützungsggebühren GA		51 640.00		50 000		48 720.00
<b>7 Umwelt, Raumordnung</b>	<b>1 204 535.08</b>	<b>1 069 020.18</b>	<b>1 555 900</b>	<b>1 376 800</b>	<b>1 712 610.88</b>	<b>1 386 902.08</b>
<b>710 Abwasserbeseitigung (Spezialfinanzierung)</b>	<b>909 026.14</b>	<b>909 026.14</b>	<b>1 221 800</b>	<b>1 221 800</b>	<b>1 203 456.05</b>	<b>1 203 456.05</b>
314.10 Unterhalt Kanäle und Leitungsnetz	28 465.55		29 000		29 182.40	
314.20 Baulicher Unterhalt	21 236.35		50 000		252 547.90	
318.30 Planungs- und Projektkosten	41 814.20		40 000		32 738.70	
319.00 Übriger Aufwand	2 199.60		3 000		448.50	
331.00 Ordentliche Abschreibungen	424 125.64		659 000		390 024.15	
352.20 Betriebskostenbeiträge ARA	324 975.55		306 800		424 823.65	
390.00 Interne Verrechnung Personalaufwand	25 000.00		25 000		25 000.00	
393.00 Kapitalzinsen	41 209.25		109 000		48 690.75	
429.00 Zins Spezialfinanzierung		15 852.20		30 000		29 986.35
434.00 Abwassergebühren		741 517.30		712 000		608 104.87
480.00 Rechnungsdefizit		151 656.64		479 800		565 364.83

## Laufende Rechnung – Details

	Rechnung 2017		Voranschlag 2017		Rechnung 2016	
	Aufwand	Ertrag	Aufwand	Ertrag	Aufwand	Ertrag
<b>720 Abfallbeseitigung</b> (Spezialfinanzierung)	<b>152 676.59</b>	<b>152 676.59</b>	<b>152 000</b>	<b>152 000</b>	<b>145 544.83</b>	<b>145 544.83</b>
310.00 Drucksachen, Inserate, Spesen	1 424.98		2 000		1 172.20	
314.00 Unterhalt Sammelstellen	30 390.55		35 000		29 430.70	
314.10 Biotopschutz Reumeren	1 000.00		1 000		6 000.00	
318.00 Führen- und Verbrennungskosten Dienstleistungen	18 279.57		21 000		19 799.16	
318.30 Planungs- und Projektkosten	1 295.00		15 000			
319.00 Übriger Aufwand	4 405.25		8 000		7 148.25	
352.00 Betriebskostenbeitrag ZAM	41 450.55		39 400		41 215.80	
380.00 Rechnungsüberschuss	29 430.69		5 600		15 778.72	
390.00 Interne Verrechnung Personalaufwand	25 000.00		25 000		25 000.00	
429.00 Zins Spezialfinanzierung		8 056.60		4 000		7 662.15
434.00 Kehrichtgebühren		144 619.99		148 000		137 882.68
<b>740 Friedhof und Bestattung</b>	<b>50 308.30</b>	<b>4 355.00</b>	<b>52 100</b>	<b>3 000</b>	<b>302 778.90</b>	<b>35 350.00</b>
311.00 Anschaffungen			1 500		931.80	
314.00 Unterhalt Anlagen und Gebäude	28 972.25		31 000		288 473.00	
318.00 Todesfallkosten	18 272.25		15 500		10 777.15	
318.50 Kehrichtentsorgung	2 590.60		3 000		2 596.95	
319.00 Übriger Aufwand	473.20		1 100			
434.00 Bestattungsgebühren		4 355.00		3 000		2 270.00
436.00 Rückerstattung für Grabräumungen						7 250.00
461.00 Kantonsbeitrag						25 830.00
<b>780 Übriger Umweltschutz</b>	<b>14 606.60</b>	<b>2 962.45</b>	<b>20 000</b>		<b>14 262.60</b>	<b>2 551.20</b>
311.00 Anschaffungen Sammelbehälter	1 959.85		3 000			
313.00 Verbrauchsmaterial	1 269.70		2 500		3 453.70	
314.00 Baulicher Unterhalt			3 000			
319.00 Übriger Aufwand	4 015.05		3 500		3 884.35	
352.00 Entschädigung an Zweckverbände	5 331.25		5 000		5 125.40	
361.00 Tierkörperentsorgung	2 030.75		3 000		1 799.15	
440.00 Anteile Bundeseinnahmen CO <sub>2</sub> -Abgabe		2 962.45				2 551.20
<b>790 Raumordnung</b>	<b>77 917.45</b>		<b>110 000</b>		<b>46 568.50</b>	
318.00 Orts- und Raumplanung	68 677.60		90 000		45 009.10	
318.30 Gemeindeplanung, Leitbild	9 239.85		20 000		1 559.40	

## Laufende Rechnung – Details

	Rechnung 2017		Voranschlag 2017		Rechnung 2016	
	Aufwand	Ertrag	Aufwand	Ertrag	Aufwand	Ertrag
<b>8 Volkswirtschaft</b>	<b>158 996.65</b>	<b>689.00</b>	<b>161 400</b>	<b>1 500</b>	<b>159 139.50</b>	<b>1 379.00</b>
<b>800 Landwirtschaft</b>	<b>4 504.65</b>		<b>5 800</b>		<b>3 957.50</b>	
318.00 Betriebs- und Viehzählungen	1 000.00		2 150		2 200.00	
319.10 Abgabe an Linthverwaltung	873.05		1 000		707.50	
319.20 Rütibach-Perimeter	1 581.60		1 600			
365.10 Beitrag Bauernvereinigung	400.00		400		400.00	
365.20 Beitrag Viehzuchtverein	550.00		550		550.00	
365.30 Beitrag Milchgenossenschaft 1	100.00		100		100.00	
<b>801 Meliorationen</b>	<b>144 803.00</b>		<b>145 000</b>		<b>144 803.00</b>	
352.00 Linthebene-Melioration	144 803.00		145 000		144 803.00	
<b>830 Tourismus, kommunale Werbung</b>	<b>8 889.00</b>	<b>689.00</b>	<b>9 700</b>	<b>1 500</b>	<b>9 579.00</b>	<b>1 379.00</b>
313.00 Unterhaltsbeitrag EVR	7 500.00		7 500		7 500.00	
365.00 Beitrag Einwohner / Verkehrsverein	700.00		700		700.00	
371.00 Beitrag Wanderwege an EVR	689.00		1 500		1 379.00	
471.00 Beitrag Kanton an Wanderwege		689.00		1 500		1 379.00
<b>840 Industrie, Gewerbe, Handel</b>	<b>800.00</b>		<b>900</b>		<b>800.00</b>	
365.10 Forum Lebendiges Linthgebiet FLL	800.00		900		800.00	
<b>9 Finanzen und Steuern</b>	<b>1 297 291.67</b>	<b>9 572 614.15</b>	<b>617 500</b>	<b>9 401 300</b>	<b>1 248 154.92</b>	<b>9 270 003.88</b>
<b>900 Gemeindesteuern</b>	<b>41 819.30</b>	<b>6 642 672.10</b>	<b>103 000</b>	<b>6 273 000</b>	<b>64 613.88</b>	<b>6 440 013.55</b>
329.00 Steuerskonti	9 684.50		22 000		24 545.03	
330.00 Abschreibung Steuerverluste	30 274.75		80 000		36 212.30	
351.00 Pauschale Steueranrechnung	1 860.05		1 000		3 856.55	
400.00 Ordentliche Steuern, natürliche Personen, laufendes Jahr		5 394 922.85		5 250 000		5 147 115.75
400.10 Ordentliche Steuern, natürliche Personen, Vorjahre		314 253.10		350 000		435 095.30
400.20 Nach- und Strafsteuern, natürliche Personen		7 857.95		10 000		33 749.25
400.30 Eingang abgeschriebener Steuern, natürliche Personen		32 161.90		10 000		31 656.25
400.40 Quellensteuern		259 343.40		200 000		191 902.45
400.50 Lotteriegewinn-, Liquidations- und Kapitalabfindungssteuern		159 468.70		40 000		153 071.10
401.00 Ordentliche Steuern, juristische Personen, laufendes Jahr		387 333.25		350 000		350 222.15
401.10 Ordentliche Steuern, juristische Personen, Vorjahre		74 792.50		50 000		84 328.15
406.00 Hundesteuern		12 538.45		13 000		12 873.15

## Laufende Rechnung – Details

	Rechnung 2017		Voranschlag 2017		Rechnung 2016	
	Aufwand	Ertrag	Aufwand	Ertrag	Aufwand	Ertrag
<b>920 Finanzausgleich</b>		<b>2 179 000.00</b>		<b>2 179 000</b>		<b>1 599 400.00</b>
444.10 Steuerkraftabschöpfung		1 255 600.00		1 255 600		1 086 200.00
444.20 Normaufwandausgleich		923 400.00		923 400		513 200.00
<b>931 Anteile an kantonalen Steuern</b>		<b>448 300.00</b>		<b>448 300</b>		<b>917 100.00</b>
441.00 Grundstückgewinnsteuern		448 300.00		448 300		917 100.00
<b>940 Kapitaldienst</b>	<b>226 287.27</b>	<b>197 460.95</b>	<b>439 000</b>	<b>410 000</b>	<b>246 718.18</b>	<b>201 809.23</b>
318.00 Dienstleistungen	483.02		2 000		569.78	
321.00 Passivzinsen			1 000			
321.10 Vergütungszinsen auf Steuerrückzahlungen	3 424.70		5 000		4 328.10	
322.00 Zinsen auf langfristigen Schulden	187 400.00		401 000		193 909.70	
323.00 Zinsen Spezialfinanzierungen	34 979.55		30 000		47 910.60	
420.00 Aktivzinsen				3 000		0.13
421.10 Verzugszinsen von Steuern		10 059.95		6 000		7 899.40
424.00 Buchgewinne auf Anlagen des Finanzvermögens		1.00				
493.00 Interne Verrechnung Kapitalzinsen		187 400.00		401 000		193 909.70
<b>945 Liegenschaft Ebnet / Bürgerheim</b>	<b>18 991.20</b>	<b>79 281.10</b>	<b>27 000</b>	<b>64 000</b>	<b>14 831.05</b>	<b>61 681.10</b>
311.00 Anschaffungen			2 000			
312.00 Energie, Wasser, Heizkosten	7 761.75		10 000		6 204.55	
313.00 Verbrauchs- und Reinigungsmaterial			2 000		925.50	
314.00 Unterhalt Bürgerheim	6 068.10		10 000		4 043.60	
318.50 Kehrrichtensorgung, Schwemmgebühren	5 161.35		3 000		3 657.40	
423.00 Liegenschaftserträge		79 281.10		64 000		61 681.10
<b>946 Liegenschaft «Rössli»</b>	<b>305 891.20</b>	<b>25 900.00</b>	<b>16 500</b>	<b>27 000</b>	<b>7 119.30</b>	<b>50 000.00</b>
314.00 Allgemeiner Unterhalt	4 987.50		10 000		1 228.00	
318.20 Sachversicherungsprämien	903.70		6 500		5 891.30	
330.00 Abschreibung Finanzvermögen	300 000.00					
423.00 Liegenschaftserträge		25 900.00		27 000		50 000.00
<b>955 Planungskredit Alterszentrum Zur Rose</b>	<b>25 129.85</b>		<b>32 000</b>		<b>3 672.75</b>	
331.00 Ordentliche Abschreibungen	24 473.95		32 000		3 672.75	
393.00 Anteil Kapitalzinsen	655.90					
<b>999 Abschluss</b>	<b>679 172.85</b>				<b>911 199.76</b>	
912.00 Ertragsüberschuss	679 172.85				911 199.76	

## Investitionsrechnung – Zusammenzug

	Rechnung 2017		Voranschlag 2017		Rechnung 2016	
	Ausgaben	Einnahmen	Ausgaben	Einnahmen	Ausgaben	Einnahmen
<b>Investitionsrechnung</b>	<b>4 431 075.73</b>	<b>701 520.75</b>	<b>8 998 600</b>	<b>1 097 000</b>	<b>1 245 716.25</b>	<b>762 449.45</b>
<b>Zunahme der Netto-Investitionen</b>		<b>3 729 554.98</b>		<b>7 901 600</b>		<b>483 266.80</b>
<b>1 Öffentliche Sicherheit</b>	18 000.00	183 628.60			167 476.90	
Netto-Ausgaben						167 476.90
Netto-Einnahmen	165 628.60					
<b>2 Bildung</b>	3 096 327.69	273 666.00	5 985 000	1 000 000	190 959.35	
Netto-Ausgaben		2 822 661.69		4 985 000		190 959.35
<b>5 Soziale Wohlfahrt</b>	268 473.95		400 000		36 672.75	
Netto-Ausgaben		268 473.95		400 000		36 672.75
<b>6 Verkehr</b>	103 031.40	16 611.05	250 000	7 000	148 736.10	12 602.45
Netto-Ausgaben		86 420.35		243 000		136 133.65
<b>7 Umwelt, Raumordnung</b>	945 242.69	227 615.10	2 363 600	90 000	701 871.15	749 847.00
Netto-Ausgaben		717 627.59		2 273 600		
Netto-Einnahmen					47 975.85	

## Investitionsrechnung – Artengliederung

	Rechnung 2017		Voranschlag 2017		Rechnung 2016	
	Ausgaben	Einnahmen	Ausgaben	Einnahmen	Ausgaben	Einnahmen
<b>5 Ausgaben</b>	<b>4 431 075.73</b>		<b>8 998 600</b>		<b>1 245 716.25</b>	
<b>50 Sachgüter</b>	<b>4 076 351.74</b>		<b>8 305 000</b>		<b>1 161 996.70</b>	
501 Tiefbauten	711 550.10		1 920 000		766 887.70	
503 Grundstücke / Hochbauten	3 364 801.64		6 385 000		395 109.00	
<b>56 Eigene Beiträge</b>	<b>354 723.99</b>		<b>693 600</b>		<b>83 719.55</b>	
562 Gemeinden, Bezirke und Zweckverbände	336 723.99		693 600		83 719.55	
566 Private Haushalte	18 000.00					
<b>6 Einnahmen</b>		<b>4 431 075.73</b>		<b>1 097 000</b>		<b>762 449.45</b>
<b>61 Nutzungsabgaben und Vorteilsentgelte</b>		<b>131 357.75</b>		<b>97 000</b>		<b>156 958.15</b>
610 Anschlussgebühren		114 746.70		90 000		144 355.70
611 Erschliessungsbeiträge		16 611.05		7 000		12 602.45
<b>65 Vorteilsabgeltungen</b>		<b>18 000.00</b>				
650 Entnahme aus Verpflichtungen von Vorteilsabgeltungen		18 000.00				
<b>66 Beiträge für eigene Rechnung</b>		<b>552 163.00</b>		<b>1 000 000</b>		<b>605 491.30</b>
661 Kanton		439 294.60		1 000 000		587 676.50
669 Übrige Beiträge		112 868.40				17 814.80

## Investitionsrechnung – Details

	Rechnung 2017		Voranschlag 2017		Rechnung 2016	
	Ausgaben	Einnahmen	Ausgaben	Einnahmen	Ausgaben	Einnahmen
<b>1 Öffentliche Sicherheit</b>	<b>18 000.00</b>	<b>183 628.60</b>			<b>167 476.90</b>	
<b>150 Militär</b>		<b>165 628.60</b>			<b>167 476.90</b>	
503.10 Schiessplatzsanierung Kugelfang					167 476.90	
661.00 Kantonsbeiträge		165 628.60				
<b>160 Zivilschutz</b>	<b>18 000.00</b>	<b>18 000.00</b>				
566.00 Investitionsbeiträge an Private	18 000.00					
650.00 Entnahme aus Verpflichtungen für Schutzraumabgeltungen		18 000.00				
<b>2 Bildung</b>	<b>3 096 327.69</b>	<b>273 666.00</b>	<b>5 985 000</b>	<b>1 000 000</b>	<b>190 959.35</b>	
<b>240 Schulliegenschaften, Anlagen</b>					<b>52 685.65</b>	
503.10 Projektierung Schulraumerweiterung					52 685.65	
<b>241 Mehrzweckareal</b>	<b>3 096 327.69</b>	<b>273 666.00</b>	<b>5 985 000</b>	<b>1 000 000</b>	<b>138 273.70</b>	
503.50 MZA: Schulraumerweiterung	3 096 327.69		5 985 000		138 273.70	
661.00 Kantonsbeiträge		273 666.00		1 000 000		
<b>5 Soziale Wohlfahrt</b>	<b>268 473.95</b>		<b>400 000</b>		<b>36 672.75</b>	
<b>571 Alterszentrum Zur Rose</b>	<b>268 473.95</b>		<b>400 000</b>		<b>36 672.75</b>	
503.10 Planungskredit Alterszentrum	268 473.95		400 000		36 672.75	

## Investitionsrechnung – Details

	Rechnung 2017		Voranschlag 2017		Rechnung 2016	
	Ausgaben	Einnahmen	Ausgaben	Einnahmen	Ausgaben	Einnahmen
<b>6 Verkehr</b>	<b>103 031.40</b>	<b>16 611.05</b>	<b>250 000</b>	<b>7 000</b>	<b>148 736.10</b>	<b>12 602.45</b>
<b>620 Gemeindestrassen</b>	<b>103 031.40</b>	<b>16 611.05</b>	<b>250 000</b>	<b>7 000</b>	<b>148 736.10</b>	<b>12 602.45</b>
501.00 Tiefbauten	103 031.40		250 000		148 736.10	
611.00 Erschliessungsbeiträge		16 611.05		7 000		12 602.45
<b>7 Umwelt, Raumordnung</b>	<b>945 242.69</b>	<b>227 615.10</b>	<b>2 363 600</b>	<b>90 000</b>	<b>701 871.15</b>	<b>749 847.00</b>
<b>710 Abwasserbeseitigung (Spezialfinanzierung)</b>	<b>945 242.69</b>	<b>227 615.10</b>	<b>2 363 600</b>	<b>90 000</b>	<b>701 871.15</b>	<b>749 847.00</b>
501.00 Kanalisationen	608 518.70		1 670 000		618 151.60	
562.00 ARA-Erweiterung	336 723.99		693 600		83 719.55	
610.00 Anschlussgebühren		80 970.70		70 000		144 355.70
610.10 Erschliessungsbeiträge		33 776.00		20 000		
661.00 Kantonsbeiträge						587 676.50
669.00 Übrige Beiträge		112 868.40				17 814.80

## Bestandesrechnung

Bilanz	Bestand 1.1.2017	Veränderungen 2017		Bestand 31.12.2017
		Zuwachs	Abgang	
<b>1 Aktiven</b>	<b>17 486 266.65</b>	<b>2 874 893.72</b>	<b>913 630.62</b>	<b>21 619 529.75</b>
<b>10 FINANZVERMÖGEN</b>	<b>8 071 263.65</b>	<b>2 561 391.77</b>	<b>883 630.62</b>	<b>9 749 024.80</b>
<b>100 Flüssige Mittel</b>	<b>2 920 688.13</b>	<b>2 330 650.89</b>		<b>5 251 339.02</b>
1000 Kassa	8 123.91	177.05		8 300.96
1001 Postkonto	2 493 152.80	1 817 367.55		4 310 520.35
1002 Banken	419 411.42	513 106.29		932 517.71
<b>101 Guthaben</b>	<b>3 242 500.02</b>	<b>177 375.76</b>	<b>583 630.62</b>	<b>2 836 245.16</b>
1012 Steuerguthaben	1 436 596.98		64 793.17	1 371 803.81
1013 Rückerstattungen von Gemeinwesen	840 650.05		518 837.45	321 812.60
1015 Übrige Debitoren	965 252.99	177 375.76		1 142 628.75
<b>102 Anlagen</b>	<b>1 408 267.00</b>	<b>1.00</b>	<b>300 000.00</b>	<b>1 108 268.00</b>
1021 Aktien und Anteilscheine		1.00		1.00
1023 Liegenschaften (des Finanzvermögens)	1 408 267.00		300 000.00	1 108 267.00
<b>103 Transitorische Aktiven</b>	<b>499 808.50</b>	<b>53 364.12</b>		<b>553 172.62</b>
1030 Transitorische Aktiven	499 808.50	53 364.12		553 172.62
<b>11 VERWALTUNGSVERMÖGEN</b>	<b>9 415 003.00</b>	<b>313 501.95</b>	<b>30 000.00</b>	<b>11 870 504.95</b>
<b>114 Sachgüter</b>	<b>8 570 003.00</b>	<b>272 501.95</b>	<b>30 000.00</b>	<b>10 984 504.95</b>
1141 Tiefbauten	1 963 000.00	272 501.95		2 235 501.95
1143 Grundstücke / Hochbauten	6 457 003.00	2 172 000.00		8 629 003.00
1146 Mobilien, Maschinen und Fahrzeuge	150 000.00		30 000.00	120 000.00
<b>116 Investitionsbeiträge</b>	<b>845 000.00</b>	<b>41 000.00</b>		<b>886 000.00</b>
1162 Gemeinden, Bezirke, Zweckverbände	845 000.00	41 000.00		886 000.00

## Bestandesrechnung

Bilanz	Bestand 1.1.2017	Veränderungen 2017		Bestand 31.12.2017
		Zuwachs	Abgang	
<b>2 Passiven</b>	<b>17 486 266.65</b>	<b>4 532 764.94</b>	<b>399 501.84</b>	<b>21 619 529.75</b>
<b>20 FREMDKAPITAL</b>	<b>10 514 360.35</b>	<b>3 576 876.43</b>		<b>14 091 236.78</b>
<b>200 Laufende Verpflichtungen</b>	<b>818 798.60</b>	<b>326 451.58</b>		<b>1 145 250.18</b>
2000 Kreditoren	794 554.45	317 258.58		1 111 813.03
2006 Kontokorrente (ohne Banken)	24 244.15	9 193.00		33 437.15
<b>202 Mittel- und langfristige Schulden</b>	<b>8 700 000.00</b>	<b>3 000 000.00</b>		<b>11 700 000.00</b>
2021 Hypotheken	8 700 000.00	3 000 000.00		11 700 000.00
<b>203 Verpflichtungen für Sonderrechnungen</b>	<b>59 932.55</b>	<b>2 809.25</b>		<b>62 741.80</b>
2033 Verwaltete Stiftungen	15 261.40	381.55		15 642.95
2035 Zuwendungen, Legate	14 958.10	198.95		15 157.05
2039 Übrige Sonderrechnungen	29 713.05	2 228.75		31 941.80
<b>205 Transitorische Passiven</b>	<b>935 629.20</b>	<b>247 615.60</b>		<b>1 183 244.80</b>
2050 Transitorische Passiven	935 629.20	247 615.60		1 183 244.80
<b>22 SPEZIALFINANZIERUNGEN</b>	<b>1 617 941.80</b>	<b>276 715.66</b>	<b>399 501.84</b>	<b>1 495 155.62</b>
<b>228 Verpflichtungen Spezialfinanzierungen</b>	<b>1 617 941.80</b>	<b>276 715.66</b>	<b>399 501.84</b>	<b>1 495 155.62</b>
2280.10 Verpflichtung Schadenwehr	419 609.27	19 669.87		439 279.14
2280.20 Verpflichtung Abwasserbeseitigung	634 088.73		151 656.64	482 432.09
2280.30 Verpflichtung Abfallbeseitigung	322 264.20	29 430.69		351 694.89
2281.20 Verpflichtung ZSO-Ersatzbeiträge	226 292.35		20 230.10	206 062.25
2281.30 Verpflichtung Parkplatzabgeltung	15 687.25			15 687.25
2281.40 Verpflichtung Abwasserbeseitigung (Anschl.)		227 615.10	227 615.10	
<b>23 EIGENKAPITAL</b>	<b>5 353 964.50</b>	<b>679 172.85</b>		<b>6 033 137.35</b>
<b>239 Eigenkapital</b>	<b>5 353 964.50</b>	<b>679 172.85</b>		<b>6 033 137.35</b>
2390 Eigenkapital	5 353 964.50	679 172.85		6 033 137.35

## 2.1 Liegenschaften des Finanzvermögens

Konto	Versicherungswert 31.12.2017	Buchwert 1.1.2017	Buchwert 31.12.2017
<b>1023 Liegenschaften des Finanzvermögens</b>		<b>1 408 267.00</b>	<b>1 108 267.00</b>
1023.10 Ebnnetliegenschaft		1.00	1.00
1023.11 Bürgerheim «Ebnetweg 1»	1 565 000	508 266.00	508 266.00
1023.20 Liegenschaft «Rössli»		900 000.00	600 000.00

## 2.2 Tiefbauten (Verwaltungsvermögen)

Konto	Buchwert 1.1.2017	Aktivierungen 2017	Passivierungen 2017	Abschreibungen 2017	Buchwert 31.12.2017
<b>1141 Tiefbauten</b>					<b>2 235 501.95</b>
1141.04 Sanierung und Erneuerung Gemeindestrassen	738 000.00	103 031.40	16 611.05	66 420.35	758 000.00
1141.10 Gemeindekanalisationen	1 225 000.00	608 518.70	227 615.10	128 401.65	1 477 501.95

## 2.2.1 Hochbauten (Verwaltungsvermögen)

Konto	Versicherungswert 31.12.2017	Buchwert 1.1.2017	Aktivierungen 2017	Passivierungen 2017	Abschreibungen 2017	Buchwert 31.12.2017
<b>1143 Hochbauten</b>		<b>6 457 003.00</b>	<b>3 364 801.64</b>	<b>439 294.60</b>	<b>753 507.04</b>	<b>8 629 003.00</b>
1143.02 Burgschulhaus	5 440 000	603 000.00			49 000.00	554 000.00
1143.03 Mehrzweckgebäude	7 625 000	1.00				1.00
1143.05 Kindergarten Dorf	420 000	1.00				1.00
1143.06 Schützenhaus / Kugelfang	570 000	264 000.00		165 628.60	8 371.40	90 000.00
1143.08 Alterszentrum Zur Rose	7 943 500	797 000.00			64 000.00	733 000.00
1143.09 Friedhofgebäude	308 000	1.00				1.00
1143.10 Feuerwehrgebäude	670 000	123 000.00			10 000.00	113 000.00
1143.11 Mehrzweckareal	4 000 000	2 039 000.00			164 000.00	1 875 000.00
1143.15 Neues Gemeindehaus	3 150 000	2 388 000.00			191 000.00	2 197 000.00
1143.16 MZA: Schulraumerweiterung		127 000.00	3 096 327.69	273 666.00	159 661.69	2 790 000.00
1143.51 Projekt Schulraumerweiterung		83 000.00			83 000.00	0.00
1143.52 Planungskredit APHR (2015)		33 000.00	268 473.95		24 473.95	277 000.00

## 2.2.3 Investitionsbeiträge

Konto	Buchwert 1.1.2017	Aktivierungen 2017	Passivierungen 2017	Abschreibungen 2017	Buchwert 31.12.2017
<b>1162 Gemeinden, Zweckverbände</b>					
1162.00 Ausbau ARA Obermarch	845 000.00	336 723.99		295 723.99	886 000.00

## 2.2.4 Mittel- und langfristige Schulden

Konto	Zinsfuss	Bestand 1.1.2017	Veränderungen 2017		Bestand 31.12.2017
			Zuwachs	Abgang	
<b>2021 Darlehen</b>		<b>8 700 000.00</b>	<b>5 000 000.00</b>	<b>2 000 000.00</b>	<b>11 700 000.00</b>
2021.02 Schwyzer Kantonalbank SZKB	1.780%	1 000 000.00			1 000 000.00
2021.06 Schwyzer Kantonalbank SZKB	2.100%	1 000 000.00			1 000 000.00
2021.07 Schwyzer Kantonalbank SZKB	2.800%	1 000 000.00			1 000 000.00
2021.07 Schwyzer Kantonalbank SZKB	2.700%	1 000 000.00			1 000 000.00
2021.40 PostFinance	1.110%	1 000 000.00			1 000 000.00
2021.64 SUVA	1.400%	1 000 000.00			1 000 000.00
2021.65 PostFinance	0.400%		1 000 000.00		1 000 000.00
2021.66 PostFinance	0.680%		1 000 000.00		1 000 000.00
2021.67 PostFinance	0.790%		1 000 000.00		1 000 000.00
2021.70 EWR, Callgeld	1.000%	700 000.00			700 000.00
2021.71 Winterthur Life Group	0.820%	1 000 000.00	1 000 000.00	1 000 000.00	1 000 000.00
2021.72 Winterthur Life Group	0.540%	1 000 000.00	1 000 000.00	1 000 000.00	1 000 000.00

## 2.3 Verpflichtungskredite

Konto	Beschlossene Verpflichtungs- kredite	Davon bereits beansprucht bzw. ausbezahlt bis Ende 2017	Noch bestehende Verpflichtungs- kredite bis Ende 2017	Voraussichtliche Fälligkeiten 2018 gemäss Budget 2018 Verpflichtungskredit	Restlicher Verpflichtungs- kredit per 1.1.2019
<b>Verpflichtungskredite</b>					
<b>1143 Hochbauten</b>					
1143.16 MZA: Schulraumerweiterung	6 485 000.00	3 124 208.24	3 360 791.76	3 000 000.00	360 791.76
1143.52 Planungskredit APHR	400 000.00	36 672.75	363 327.25	363 327.25	0.00
<b>1141 Tiefbauten</b>					
1141.03 <b>Verkehrsanlagen-Groberschliessung 2001,</b> CHF 2 800 000.–, <b>Zusatzkredit 2014,</b> CHF 364 000.–	3 164 000.00	3 684 844.80	– 520 844.80	0.00	0.00
1141.10 <b>Groberschliessungsanlagen Abwasserbeseitigung,</b> CHF 7 950 000.–, <b>Zusatzkredit 2015,</b> CHF 2 409 000.–	10 359 000.00	10 019 775.05	339 224.95	1 000 000.00	0.00

	Rechnung 2017		Voranschlag 2017		Rechnung 2016	
	Aufwand	Ertrag	Aufwand	Ertrag	Aufwand	Ertrag
<b>8 Energieversorgung</b>	<b>3 164 988.88</b>	<b>3 164 988.88</b>	<b>3 461 500</b>	<b>3 461 500</b>	<b>3 187 259.72</b>	<b>3 187 259.72</b>
<b>860 Elektroversorgung</b>	<b>3 164 988.88</b>	<b>3 164 988.88</b>	<b>3 461 500</b>	<b>3 461 500</b>	<b>3 187 259.72</b>	<b>3 187 259.72</b>
300.00 Entschädigung Tag- und Sitzungsgelder	1 200.00		2 500		1 400.00	
301.00 Besoldung Personal	99 214.80		102 000		96 959.05	
303.00 Sozialversicherungsbeiträge	6 053.20		6 500		5 337.00	
309.00 Übriger Personalaufwand	97.50		1 500		92.50	
310.00 Büromaterial, Drucksachen, Inserate, Werbung	2 203.30		6 000		1 472.30	
311.00 Ausbau TS, Leitungsnetz und Anlagen	348 775.05		512 000		411 127.00	
311.80 Anschaffungen Büromobiliar, Maschinen, Geräte, Fahrzeuge, EDV	25 692.75		33 000		14 248.90	
311.81 Zählerbewirtschaftung	165 975.55		166 000		112 249.80	
313.00 Betriebs- und Installationsmaterial	3 311.50		5 000		1 026.85	
314.00 Unterhalt TS, Leitungsnetz und Anlagen	528 511.00		548 000		572 782.10	
315.00 Unterhalt Büromobiliar, Maschinen Geräte, Fahrzeuge, EDV	12 617.40		21 500		13 688.55	
316.00 Mietzinsen und Benützungskosten	11 800.80		13 500		12 739.00	
318.10 Funk, Pikett, Notdienst	27 755.15		29 500		27 562.50	
318.11 Porti, Spesen, Telefon, Fax	12 014.47		14 000		11 476.52	
318.12 Betriebskosten	421.10		1 500		390.90	
318.13 Versicherungen	12 571.00		15 000		10 526.00	
318.14 Installationskontrollen	20 810.20		20 000		15 469.75	
318.15 Leitungskataster	30 086.70		35 000		32 447.55	
318.20 Dienstleistungen	106 702.75		125 500		112 571.95	
319.00 Übriger Sachaufwand, Verbandsbeiträge	5 830.40		15 000		5 707.90	
321.00 Bank-/PC-Zinsen, Verzugszinsen			500			
329.00 Erlösminderungen	68 958.75		73 000		65 816.85	
330.00 Debitorenverluste	1 728.80		10 000		780.85	
331.00 Ordentliche Abschreibungen	72 364.66		135 000		75 318.10	
352.00 Abgaben an Gemeinde	55 000.00		55 000		55 000.00	
353.00 Energieankauf	1 205 960.05		1 185 000		1 236 622.30	
353.10 Systemdienstleistungen SDL	71 744.90		70 000		75 714.60	
353.20 Einspeisevergütung KEV	267 587.10		260 000		218 730.90	
422.00 Zinserträge		10 535.60		11 000		10 500.00
431.00 Energieverkauf		3 013 219.25		2 933 000		2 928 428.89
436.10 Rückerstattungen Betriebskosten		406.90		500		58.30
436.11 Mahnspesen aus Fakturierung		4 917.80		5 000		6 660.00
436.12 Aufwandsminderungen		1 642.20				1 276.65
436.13 Rückerstattung Dritter		2 001.35				
439.10 Zählermontagen		7 024.15		15 500		10 230.45
439.11 Baukostenverrechnung		107 860.95		197 000		100 957.50
439.12 Übrige Erträge		12 832.95		30 000		24 394.95
439.13 Ertrag aus abgeschriebenen Debitoren		300.30				1 189.10
480.00 Entnahme aus Eigenkapital		4247.43		269 500		103 563.88

## Elektrizitätswerk Reichenburg – Investitionsrechnung

	Rechnung 2017		Voranschlag 2017		Rechnung 2016	
	Ausgaben	Einnahmen	Ausgaben	Einnahmen	Ausgaben	Einnahmen
<b>8 Energieversorgung</b>	<b>119 840.35</b>	<b>81 440.00</b>	<b>535 000</b>	<b>200 000</b>	<b>340 544.50</b>	<b>132 169.30</b>
<b>860 Elektroversorgung</b>	<b>119 840.35</b>	<b>81 440.00</b>	<b>535 000</b>	<b>200 000</b>	<b>340 544.50</b>	<b>132 169.30</b>
501.20 Kabelnetz	110 356.60		425 000		231 101.85	
501.40 Verteilkabinen			10 000			
503.00 Trafostationen	9 483.75		100 000		109 442.65	
610.00 Anschlussgebühren		81 440.00		200 000		132 169.30

**1 860.501.20 Kabelnetz**

Ersatz Mittelspannungs- und Niederspannungszuleitung zur Trafostation «Hirschen» noch nicht ausgeführt.

**2 860.503.00 Trafostationen**

Sanierung Trafostation «Hirschen» noch nicht ausgeführt. Da sich die bestehende Trafostation in der Grundwasserschutzzone befindet, musste ein Ersatzstandort gefunden werden. Der Ersatzbau soll auf der Liegenschaft der Linthebene-Melioration (KTN 784) realisiert werden. Das Bewilligungsverfahren ist beim Eidgenössischen Starkstrominspektorat (ESTI) in Bearbeitung.

Bilanz	Bestand 1.1.2017	Veränderungen 2017		Bestand 31.12.2017
		Zuwachs	Abgang	
<b>1 Aktiven</b>	<b>3 034 159.13</b>	<b>197 384.86</b>	<b>187 065.49</b>	<b>3 044 478.50</b>
<b>10 FINANZVERMÖGEN</b>	<b>2 124 901.22</b>	<b>197 384.86</b>	<b>153 101.18</b>	<b>2 169 184.90</b>
<b>100 Flüssige Mittel</b>	<b>593 499.13</b>	<b>5 531.55</b>	<b>92 421.86</b>	<b>506 608.82</b>
1000 Kassa	1.00			1.00
1001 Postcheck	451 392.77		92 421.86	358 970.91
1002 Banken	142 105.36	5 531.55		147 636.91
<b>101 Guthaben</b>	<b>664 139.64</b>	<b>191 853.31</b>	<b>18 079.20</b>	<b>837 913.75</b>
1012 Stromdebitoren	645 980.24	191 853.31		837 833.55
1015 Übrige Debitoren	18 159.40		18 079.20	80.20
<b>102 Anlagen</b>	<b>784 000.00</b>			<b>784 000.00</b>
1022 Darlehen	784 000.00			784 000.00
<b>103 Transitorische Aktiven</b>	<b>83 262.45</b>		<b>42 600.12</b>	<b>40 662.33</b>
1030 Transitorische Aktiven	83 262.45		42 600.12	40 662.33
<b>11 VERWALTUNGSVERMÖGEN</b>	<b>909 257.91</b>		<b>33 964.31</b>	<b>875 293.60</b>
<b>114 Sachgüter</b>	<b>866 157.91</b>		<b>33 964.31</b>	<b>832 193.60</b>
1142 Kabelnetz	460 081.35		8 951.99	451 129.36
1144 Verteilnkabinen	180.42		36.91	143.51
1145 Trafostationen	405 896.14		24 975.41	380 920.73
<b>115 Darlehen und Beteiligungen</b>	<b>43 100.00</b>			<b>43 100.00</b>
1154 Energie March Netze AG	43 100.00			43 100.00
<b>2 Passiven</b>	<b>3 034 159.13</b>	<b>151 408.35</b>	<b>141 108.98</b>	<b>3 044 478.50</b>
<b>20 FREMDKAPITAL</b>	<b>674 764.75</b>	<b>151 408.35</b>	<b>136 861.55</b>	<b>689 331.55</b>
<b>200 Laufende Verpflichtungen</b>	<b>669 982.45</b>	<b>229.20</b>	<b>136 861.55</b>	<b>533 350.10</b>
2000 Kreditoren	653 033.75		125 749.75	527 284.00
2001 Kundenguthaben	14 792.30		11 091.80	3 700.50
2011 ZE aus Abgeschriebenen Debitoren	2 136.40	229.20		2 365.60
<b>205 Transitorische Passiven</b>	<b>4 802.30</b>	<b>151 179.15</b>		<b>155 981.45</b>
2050 Transitorische Passiven	4 802.30	151 179.15		155 981.45
<b>23 EIGENKAPITAL</b>	<b>2 359 394.38</b>		<b>4 247.43</b>	<b>2 355 146.95</b>
<b>239 Eigenkapital</b>	<b>2 359 394.38</b>		<b>4 247.43</b>	<b>2 355 146.95</b>
2390 Eigenkapital	2 359 394.38		4 247.43	2 355 146.95

## Elektrizitätswerk Reichenburg – Verpflichtungskredite 2017

Konto	Beschlossene Verpflichtungs- kredite	Davon bereits beansprucht bis 31.12.2017	Noch bestehende Verpflichtungs- kredite bis 31.12.2017	Voraussichtliche Fälligkeiten 2018 gemäss Budget 2018	Restlicher Verpflichtungs- kredit per 1.1.2019
<b>Verpflichtungskredite</b>					
<b>1143 Anlagen</b>					
1143.01 Trafostation Mooswies	500 000.00	189 717.70	310 282.30		310 282.30
1143.02 Trafostation Gläntern	400 000.00	402 235.05	– 2 235.05		– 2 235.05
1143.03 Sanierung Trafostation EKZ	550 000.00	336 017.10	213 982.90		213 982.90
1143.04 Trafostation Süsswinkel	445 000.00	300 084.55	144 915.45		144 915.45
1143.05 Mittelspannungsleitung Trafostation EKZ – Trafostation Ussbühl	150 000.00	12 654.35	137 345.65	130 000.00	7 345.65

	Rechnung 2017		Voranschlag 2017		Rechnung 2016	
	Aufwand	Ertrag	Aufwand	Ertrag	Aufwand	Ertrag
<b>2 Aufwand</b>	<b>5 037 968.65</b>	<b>5 037 968.65</b>	<b>5 152 000.00</b>	<b>5 152 000.00</b>	<b>4 967 386.53</b>	<b>4 967 386.53</b>
<b>21 Personalaufwand</b>	<b>4 144 930.35</b>		<b>4 185 650.00</b>		<b>4 030 380.07</b>	
Besoldungen	3 528 058.00		3 514 000		3 404 893.40	
Sozialleistungen	538 641.35		533 400		542 864.82	
Personalnebenaufwand	78 231.00		138 250		82 621.85	
<b>22 Sachaufwand</b>	<b>740 494.66</b>		<b>800 150.00</b>		<b>741 293.32</b>	
Lebensmittel	250 504.62		271 000		252 882.20	
Medizinischer Bedarf	61 509.42		66 500		38 082.01	
Haushalt	53 395.23		59 200		52 553.55	
Unterhalt und Reparaturen	75 628.81		80 000		90 870.02	
Aufwand für Anlagennutzung			8 000			
Energie, Wasser	68 564.65		87 000		76 828.45	
Büro, Verwaltung	121 472.24		115 750		112 745.29	
Übriger Aufwand	109 419.69		112 700		117 331.80	
<b>4 Ertrag</b>		<b>5 037 968.65</b>		<b>5 152 000.00</b>		<b>4 967 386.53</b>
<b>41 Heimtaxen</b>		<b>4 738 376.75</b>		<b>4 804 200.00</b>		<b>4 655 745.60</b>
Pensions- und Pflege taxen		4 738 376.75		4 804 200		4 655 745.60
<b>42 Sonderleistungen</b>		<b>262 421.85</b>		<b>308 700.00</b>		<b>273 868.18</b>
Medizinische Nebenleistungen		52 783.00		57 000		51 986.20
Aktivierungstherapie		1 464.50		1 000		1 745.00
Übrige Leistungen für HB		33 345.15		51 500		33 175.70
Miet- und Kapitalzinsen		3 964.50		7 000		5 730.00
Umsätze Cafeteria		130 121.40		150 000		145 578.20
Erträge von Personal		40 743.30		42 200		35 653.08
<b>43 Betriebsfremder Aufwand / Ertrag</b>	<b>108 108.04</b>	<b>37 170.05</b>	<b>119 000.00</b>	<b>39 100.00</b>	<b>109 762.42</b>	<b>37 772.75</b>
Abschreibungen	90 971.00		100 000		91 649.00	
Kapitalzinsen	17 137.04		19 000		18 113.42	
Verwaltung, Hauswart Alterswohnungen		20 070.05		22 000		20 672.75
Mietertrag HL-Wohnung		17 100.00		17 100		17 100.00
<b>Erfolg</b>	<b>44 435.60</b>		<b>47 200.00</b>		<b>85 950.72</b>	
<b>Auflösung / Bildung EK</b>	<b>44 435.60</b>		<b>47 200.00</b>		<b>85 950.72</b>	

## Zur Rose Reichenburg – Vermögensrechnung per 31.12.2017

Konto-Nr.		Aktiven	Passiven
	<b>Total</b>	<b>1 111 390.06</b>	<b>1 111 390.06</b>
<b>1</b>	<b>Umlaufvermögen</b>	<b>985 082.30</b>	
	Kassa	12 512.70	
	Postkonto	831.23	
	Kontokorrent SKB Schwyz 255897-0325	390 687.24	
	Sparkonto SKB Schwyz 271693-79	416.05	
	Sparkonto SKB Schwyz 296919-60	483.80	
	Sparkonto SKB Schwyz	679.85	
	Sparkonto SKB Schwyz Koordinationsstelle	100.00	
	Debitoren Heimbewohner	528 130.35	
	Übrige Guthaben	– 1 550.00	
	Vorräte Lebensmittel	15 096.54	
	Vorräte Pflegematerial	14 519.00	
	Vorräte Verbrauchsmaterial Hotellerie	2 446.39	
	Aktive Rechnungsabgrenzungen	20 929.15	
	 Aktive Ergänzungsposten	 – 200.00	
	Scharnierkonto	– 200.00	
<b>2</b>	<b>Anlagevermögen</b>	<b>126 307.76</b>	
	Grundstücke	1 201 200.00	
	Immobilie Sachanlagen	8 876 922.60	
	Wertberichtigung Immobilie Sachanlagen	– 10 048 447.35	
	Mobile Sachanlagen	1 886 772.15	
	Wertberichtigung Mobile Sachanlagen	– 1 817 875.60	
	Immaterielle Werte (Software, Lizenzen)	55 473.96	
	Wertberichtigung immaterielle Werte	– 27 738.00	
<b>5</b>	<b>Schwebende Schulden</b>		<b>401 983.20</b>
	Kreditoren		208 070.15
	BVG		– 235.80
	Gutscheine		1 551.40
	Depotgelder		138 484.00
	Trinkgeld Personal		609.50
	Dubiose Debitoren		0.00
	Passive Rechnungsabgrenzungen		52 281.60
	Mehrwertsteuer		6 672.35
	Guthaben aus Barauslagen, Vorschuss		– 5 450.00
<b>7</b>	<b>Verwaltete Fonds</b>		<b>23 002.78</b>
	Alterswohnheim-Fond		8 879.93
	Fond, zweckgebundene anonyme Spenden		5 029.20
	Fond Bus		188.65
	Sponsoring BGM		800.00
	Fond Koordinationsstelle		8 105.00
<b>8</b>	<b>Reserven</b>		<b>641 968.48</b>
	Reserven (Rücklagen)		244 562.33
	Ergebnisvortrag		397 406.15
<b>9</b>	<b>Gewinn</b>		<b>44 435.60</b>

# Zur Rose Reichenburg

## Bericht der Geschäftsleitung



### Statistik Bewohnerinnen und Bewohner

Im Jahr 2017 lebten durchschnittlich 49,2 Bewohnerinnen und Bewohner bei einem Bettenangebot von 50 Einzelzimmern in der Rose Reichenburg, was einer Bettenauslastung von 98,4%<sup>1</sup> entsprach. Die hohe Auslastung resultierte aus der hohen Nachfrage nach Pflegeplätzen, den mit den Übergangspflege- und Ferienzimmern verbundenen verkürzten Wiederbelegungszeiten sowie Optimierungen der gesamten Bewohnerprozesse. Die Herkunft unserer BewohnerInnen zum 31.12.2017 setzte sich zusammen aus 25 SeniorInnen von Reichenburg, 8 SeniorInnen von Tuggen, 15 SeniorInnen von anderen Gemeinden der March sowie 2 ausserkantonalen SeniorInnen. Während der jüngste Bewohner 70 Jahre alt war, zählte die älteste Bewohnerin 98 Jahre. Das Durchschnittsalter betrug 85 Jahre. Im Jahr 2017 traten 29 SeniorInnen in unsere Langzeit-, Übergangs-, Ferien- und Tagespflege ein und 29 aus. Die durchschnittliche Aufenthaltsdauer über alle Zimmerangebote betrug 2 Jahre und 253 Tage.

### Hohe Nachfrage nach Pflegeplätzen und Alterswohnungen

Die Nachfrage nach Pflegeplätzen war auch im 2017 deutlich grösser als das Angebot und so konnten wir lange nicht alle Nachfragen berücksichtigen. Alle Bewerber wurden aber auf unserer Warteliste erfasst und dringende Anfragen an umliegende Pflegeeinrichtungen und ambulante regionale Dienstleister vermittelt. Zum 31.12.2017 waren 71 Bewerberinnen und Bewerber für einen Langzeitpflege-

platz und 12 Bewerber für eine Alterswohnung auf unserer Warteliste registriert, was einer deutlichen Zunahme gegenüber den Vorjahren entsprach.

### Entwicklung der Pflegestufen Bewohnerschaft

2017 verzeichneten wir vor allem im ersten Halbjahr einen deutlichen Rückgang der Pflegestufen von durchschnittlich 12 Minuten pro Bewohner pro Tag gegenüber Budget. Erst ab der 2. Jahreshälfte stiegen die Pflegestufen auf Budgetniveau an (Abbildung 1). Insgesamt blieben wir am Jahresende mit rund 6,4 Minuten pro Bewohner pro Tag hinter den budgetierten 100 Minuten pro Bewohner pro Tag, was sich im Jahresergebnis mit Pflegeertragsminderungen widerspiegelte.

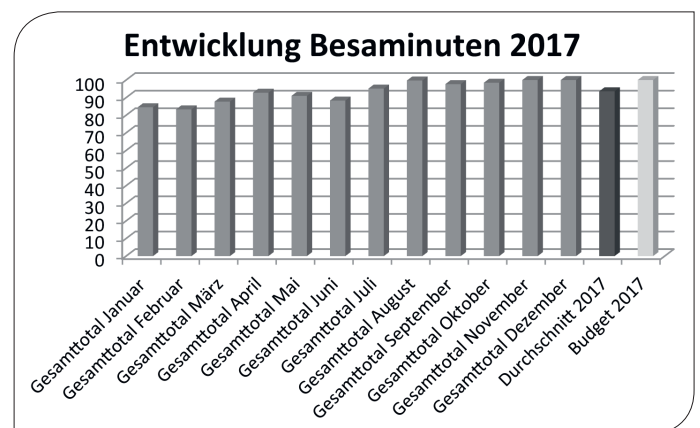


Abbildung 1: Entwicklung der Pflegeminuten Bewohnerschaft 2017

<sup>1</sup> Alle Bewohnerkategorien eingerechnet (Langzeit-, Kurzzeit-, Tagespflege). Erzielte Auslastung ohne Tageszimmer entspricht 99,95%

Personalkennzahlen	2014	2015	2016	2017
Anzahl Mitarbeiter (N)	73	73	79	81
Fluktuation (%)	11.3	11.6	8.9	6.74
Benchmark Fluktuation (%)	10	10	10	10
Benchmark Fluktuation Gesundheitswesen (%)	16	16	16	16
Krankheitsabsenzen Kurz- und Langzeit (Tage / Mitarbeiter / Jahr)	5.8	6.5	7.9	5.3
Benchmark Absenzen (Tage)	9.3	9.3	9.3	9.3
Überzeit Gesamtpersonal (h / Jahr)	1573	840.82	1289	604.61
Überzeit (h / Mitarbeiter / Jahr)	22.2	11.51	16.3	7.5

Tabelle 1: Entwicklung Personalkennzahlen Zur Rose Reichenburg

## Personelles

Zum 31.12.2017 waren 81 MitarbeiterInnen, inklusive 12 Lehrlinge, 1 Zivildienstleistender und 2 Praktikantinnen in den Bereichen Pflege, Hotellerie, Gastronomie und Administration in der Rose angestellt und besetzten 54 Vollzeitstellen.

### Personalkennzahlen auf Topniveau

Hervorragende Entwicklungen konnte Zur Rose Reichenburg wiederholt bei den Personalkennzahlen zeigen. Hier bewegte man sich im Branchenvergleich auf absolutem Topniveau (Tabelle 1). Dies bestätigten auch die durch das renommierte Sozialforschungsinstitut Qualis evaluation GmbH Zürich im Zuge der durchgeführten Kundenbefragungen erhobenen Benchmarkvergleiche der Personalkennzahlen aller teilnehmenden Pflegeorganisationen (N=19). Hier erzielte Zur Rose Reichenburg in Bezug auf die Kennzahlen Fluktuation und Absenzen mit Abstand die besten Resultate. Die positiven Auswirkungen widerspiegeln sich dann entsprechend auch im Jahresabschluss.

### Betriebliches Gesundheitsmanagement (BGM)

Massgeblich für die Spitzenresultate bei den Personalkennzahlen war wiederholt die konsequente und professionelle Umsetzung des betrieblichen Gesundheitsmanagements (BGM). Die Projektgruppe BGM unter Leitung von Nathalie Balcon und Tanja Hintermeister leistete 2017 eine herausragende Arbeit und trug damit zum sehr guten Ergebnis bei.

### Personalentwicklung

Anfang Jahr wurde Nathalie Balcon, Pflegeleitung, zur stellvertretenden Geschäftsleiterin ernannt. Damit hatte nun jedes Geschäftsleitungsmitglied eine Stellvertretung. Gleichzeitig schloss Frau Balcon ihr Masterstudium in Gesundheitsmanagement an der Fachhochschule St. Gallen mit der hervorragenden Note 5,4 ab. Mitte Jahr wurde Frau Tanja Hintermeister die Leitung des neuen Geschäftsbereichs Zentrale Dienste (Personal, Finanzen, Administration) übertragen und in die Geschäftsleitung berufen. Die internen Fort- und Weiterbildungen im Jahr 2017 standen unter dem Motto Sicherheit. Alle Mitarbeitenden nahmen

an theoretischen und praktischen Brandschutzschulungen teil und das gesamte Pflegepersonal wurde im Rahmen einer 2-tägigen Notfallschulung weitergebildet. Zudem wurde eine elektronische Branchenlösung Arbeitssicherheit und Gesundheitsschutz eingeführt und unsere Bereichssicherheitsbeauftragten entsprechend geschult. Zahlreiche Mitarbeitende besuchten externe Fort- und Weiterbildungen und trugen mit dem Erlernten zur Qualitätssicherung und -verbesserung bei.

## Koordinationsstelle Altersfragen

Am 1.1.2017 eröffnete Zur Rose Reichenburg eine Koordinationsstelle für Altersfragen unter Leitung von Emma Nick und kam damit der grossen Nachfrage an Beratungs- und Informationsdienstleistungen hinsichtlich Altersthemen nach. Schon im ersten Jahr fanden zahlreiche Beratungs- und Informationsgespräche statt und es konnten in Zusammenarbeit mit ambulanten Dienstleistern, Partnern und Fachstellen mehrfach sehr gute Lösungen organisiert werden, welche auf die individuellen Bedürfnisse der Betroffenen zugeschnitten waren.

## Qualität

### Ergebnisse Kundenzufriedenheit

Im Rahmen der Kundenumfragen 2017, durchgeführt vom renommierten Sozialforschungsinstitut Qualis evaluation GmbH Zürich, erzielte das Rosenteam durchwegs Spitzenresultate. Mit 93,1% Zufriedenheit konnte nach 2015 nicht nur der 1. Rang in der Kategorie Angehörigenbefragung gleichgrosser Einrichtungen (< 100 Betten) schweizweit wiederholt, sondern das Ergebnis gar noch um 1,7% gesteigert werden. Bei der Mitarbeiterbefragung wurde mit Rang 2 ebenso ein tolles Resultat erzielt. Hier konnte sich das Rosenteam im Vergleich zu 2013 um 19,7% auf 89,4% Zufriedenheit verbessern. Bei der Bewohnerumfrage erzielte Zur Rose Reichenburg ebenfalls den Platz 1. im Schweizer Benchmark gleichgrosser Institutionen. Im Vergleich zur Umfrage 2015 konnte die Zufriedenheit um stolze 23% gesteigert werden!

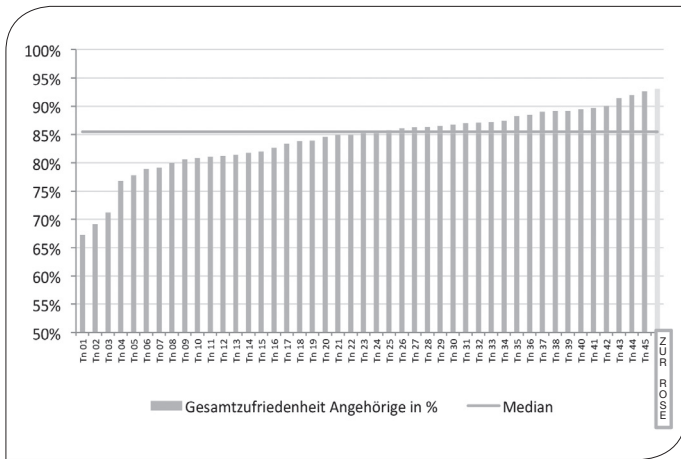


Abbildung 2: Gesamtzufriedenheit (in %) der Angehörigenbefragung

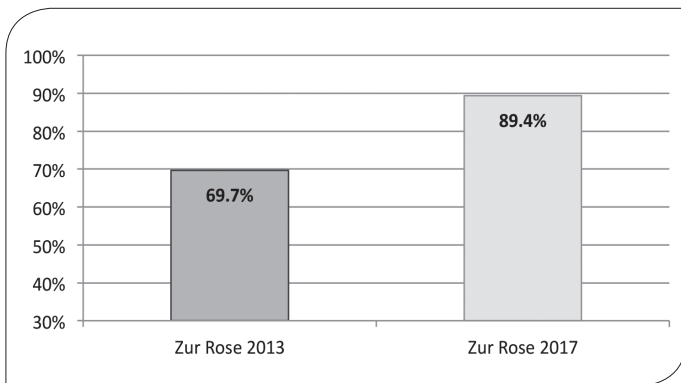


Abbildung 3: Gesamtzufriedenheit (in %) der Mitarbeiterbefragung 2013–2017

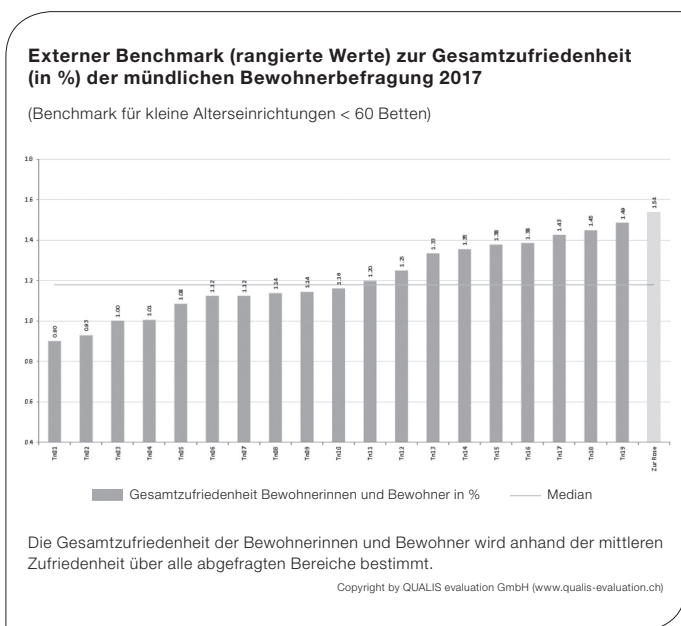


Abbildung 4: Gesamtzufriedenheit (in %) der Bewohnerbefragung 2017

**Publikationen**

Aufgrund der hervorragenden Umfrageergebnisse sowie der mit der Umsetzung des betrieblichen Gesundheitsmanagements erzielten wirksamen Personalkennzahlen, konnten wir 2 Publikationen in Fachzeitschriften und eine Case Study veröffentlichen.

- Case Study Qualitätsbefragungen 2017
- Auswirkungen einer wertschätzenden Führungskultur – Zeitschrift Heime & Spitäler 08/2017
- Betriebliches Gesundheitsmanagement lohnt sich – Curaviva Zeitschrift 09/2017

Alle Artikel sind auf unserer Homepage [www.zurrose-reichenburg.ch](http://www.zurrose-reichenburg.ch) publiziert.

**Fahrservice Rosenbus**

Auch im letzten Jahr war unser Rosenbus wieder täglich für etwa 630 Bewohner- und Kundenfahrten im Einsatz. Dabei wurden rund 15000 km zurückgelegt. Vermehrt erhielten wir auch Anfragen von externen Kunden, welche wir aufgrund der hohen Auslastung leider nicht immer bedienen konnten und daher gern an unsere Partner SRK und Pro Senectute vermittelten. Ein grosser Dank geht an dieser Stelle an unsere freiwilligen Fahrer Fritz Höhner und Fredy Niederberger, ohne deren wertvollen Einsatz der Rosenbus seine Dienste nicht annähernd zur Verfügung stellen könnte.



**Anschaffungen und Erneuerungen**

Im 2017 wurden 3 komplette Zimmereinrichtungen für Bewohnerzimmer und eine Vitrine für die Cafeteria angeschafft. Diverse Altgeräte und die Berufskleidung wurden ersetzt. Des Weiteren wurden Instandhaltungs-, Reparatur- und Sanierungsarbeiten getätigt, wie z. B. die Erneuerung von 8 Bewohner-Zimmerböden. Unser technischer Dienst konnte wiederum viele Arbeiten selbstständig durchführen, wodurch Kosten eingespart wurden. Im IT-Bereich wurde die analoge Telefonie auf IP-Telefonie umgestellt und ein komplett neuer Unternehmensauftritt realisiert.

## Anlässe 2017

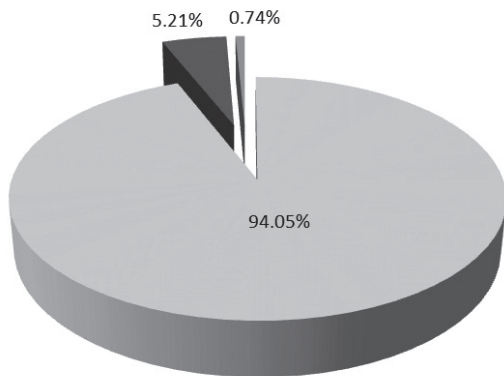
Das Anlassjahr 2017 bot wiederum eine Fülle von Veranstaltungen und Anlässen für Bewohnerinnen und Bewohner, Angehörige, Mitarbeitende und die Dorfbevölkerung von Reichenburg. Neben den traditionellen Festen wie Fasnacht, Rosenfest, Nationalfeiertag, Chlausmärt, Weihnachten und Neujahr, erfreuten sich BewohnerInnen und Gäste auch an den Spezialanlässen Wiener Cafè, Cordonbleu-Plausch und eine kulinarische Reise nach Südtirol.

Alle Feste wurden mit einem musikalischen Unterhaltungsprogramm umrahmt und waren durchwegs sehr gut besucht. Ein tolles Feedback aus den Kundenumfragen 2017 zeigt, dass Zur Rose Reichenburg auch einen grossen gesellschaftlichen Beitrag in und für Reichenburg leistet: «Zu meinem Erstaunen und Stolz hat sich das Altersheim «zur Rose» längstens zum Zentrum der Gemeinde Reichenburg entwickelt!»



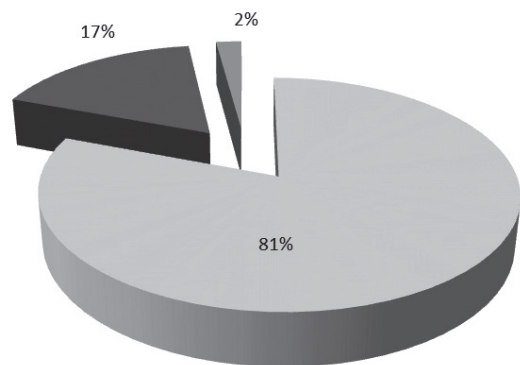
### Ertragsstruktur Geschäftsjahr 2017

■ Heimgewerbesteuer   ■ Sonderleistungen   ■ Betriebsfremder Aufwand/Ertrag



### Aufwandsstruktur Geschäftsjahr 2017

■ Personalaufwand   ■ Sachaufwand   ■ Betriebsfremder Aufwand/Ertrag



#### Ertrags- und Aufwandstruktur 2017

Die linke Grafik zeigt, dass 94% der Einnahmen aus den Erträgen aus Pensions- und Pflögetaxen resultieren. Der rechten Abbildung ist zu entnehmen, dass 81% der gesamten Aufwendungen auf den Personalaufwand entfallen. Vor allem die Optimierungen der Geschäftsprozesse, die kontinuierliche Umsetzung des betrieblichen Gesund-

heitsmanagements und eine hervorragende Zusammenarbeit auf allen Ebenen, führten zu Kosteneinsparungen und somit zu einem positiven Jahresabschluss.

Matthias Radtke  
Geschäftsleiter

---

# Bericht und Antrag der Rechnungsprüfungskommission

## zuhanden der Gemeindeversammlung

---

Geschätzte Mitbürgerinnen und Mitbürger

Als gewählte Volksvertreter im Sinne einer Kommission haben wir die per 31. Dezember 2017 abgeschlossene Gemeinderechnung inkl. Betriebsrechnung Alterszentrum Zur Rose, die Rechnung des Elektrizitätswerkes und die per 30. September 2017 abgeschlossenen Rechnung der ARA Obermarch geprüft. Ebenfalls geprüft wurden die Nachkredite zur Rechnung 2017.

Die Resultate der Prüfung fassen wir wie folgt zusammen:

### 1. Rechnung 2017

Die Rechnung 2017 schliesst wesentlich besser ab als budgetiert. Es resultiert ein Ertragsüberschuss von CHF 679'172.85. Der Voranschlag sah einen Aufwandüberschuss von CHF 318'500.00 vor. Zum besseren Ergebnis als vorgesehen haben praktisch sämtliche Bereiche beigetragen.

In der Investitionsrechnung wurden wiederum nicht alle geplanten Ausgaben getätigt. Diverse Vorhaben werden wahrscheinlich wie üblich in den Folgejahren nachgeholt werden. Durch die nach wie vor tieferen Zinsen konnte auch die Gemeinde profitieren, was durchwegs zu tieferen Zinsbelastungen als budgetiert führte.

### 2. Unterlagen

Die RPK bedankt sich für die Bereitstellung der Unterlagen zur Prüfung des Rechnungsabschlusses. Die grösseren Budgetabweichungen wurden dabei genau geprüft. In diesem Jahr waren aufgrund des Ergebnisses ausserordentlich viele Ausgaben kleiner als budgetiert ausgefallen. Die Abweichungen sind uns ausführlich erklärt und begründet worden. Alle geprüften Belege waren vorhanden und sind korrekt verbucht worden. Die Buchhaltung wird sauber und ordnungsgemäss geführt.

### 3. Alterszentrum Zur Rose

Das Gesamtergebnis weist einen leicht schlechteren Gewinn von CHF 44'435.60 statt eines Gewinnes von CHF 47'200.00 aus. Die Abweichung setzt sich aus verschiedenen kleineren, aber nachvollziehbaren Posten zusammen. Es wurde erneut in vielen Punkten deutlich mehr Transparenz geschaffen. Positiv wird zur Kenntnis genommen, dass die Schnittstelle zur Gemeinde optimal aufgestellt ist und ein Gewinn für beide Parteien darstellt. Die durch das APH organisierten Anlässe dienen nicht nur der Alltagsgestaltung für die Bewohner, sondern leisten auch einen wertvollen Beitrag für die Gemeinde Reichenburg. Stichprobenweise wurden die Belege der laufenden Rechnung geprüft. Die Visa-Regelung wurde eingehalten. Die Belege sind korrekt verbucht, nummeriert und sorgfältig abgelegt.

### 4. Gemeinderechnung

#### *Allgemeine Verwaltung*

Stichprobenweise wurden die Belege der laufenden Rechnung geprüft. Die Visa-Regelung wurde eingehalten. Die Belege sind korrekt verbucht, nummeriert und sorgfältig abgelegt.

Der Buchhaltung gilt an dieser Stelle unser besonderer Dank für die gute Organisation und Vorbereitung sowie natürlich der tadellosen Rechnungsführung.

#### *Soziale Wohlfahrt*

Die Kosten in diesem Bereich lagen deutlich unter dem Budget. Wir konnten uns erneut überzeugen, dass die zur Verfügung stehenden finanziellen Mittel sehr haushälterisch eingesetzt und entsprechend den Richtlinien angewendet wurden.

#### *Finanzen und Steuern*

Der Steuerertrag wurde deutlich übertroffen. Die RPK hat wiederum die Ausstandsliste und Abschreibungen genau geprüft. Die einzelnen Beträge sind ausgewiesen und der Saldo korrekt in die Bilanz übertragen worden. Aus den Vorjahren sind erfreulicherweise kaum grössere Ausstände offen. Wir stellen immer wieder fest, dass auch abgeschriebenen Fällen nachgegangen wird und daraus kleinere Einnahmen erzielt werden können.

### 5. EW

Anstelle eines budgetierten Aufwandüberschusses von CHF 269'500.00 resultiert ein deutlich tieferer Aufwandüberschuss von CHF 4'247.43. Die Debitorenausstände sind sehr gering. Die RPK konnte sich von einem konsequenten Inkasso überzeugen.

---

---

## 6. ARA

Die Rechnung der ARA Obermarch wurde zusammen mit der RPK Schübelbach am 4. Dezember 2017 geprüft und in Ordnung befunden.

## 7. Nachkredite

### *Gemeinderechnung*

Der beantragte Nachkredit in der Höhe von CHF 441 238.91 wurde geprüft. CHF 300 000.– entfallen auf die Wertberichtigung «Rössli». Der Restbetrag teilt sich auf in diverse kleinere Beträge, diese sind jedoch sachlich begründet.

## 8. Prozesse und Abläufe

In diesem Jahr wurden durch die RPK auch stichprobenweise Prozesse und Abläufe geprüft. Wir konnten uns davon überzeugen, dass die geprüften Prozesse allen kantonalen Vorgaben und Weisungen entsprechen.

## 9. Anträge und Empfehlungen

Wir empfehlen Ihnen, die vorliegende Verwaltungs- und Investitionsrechnung der Gemeinde Reichenburg, die Rechnung des Elektrizitätswerkes und des Alterszentrums Zur Rose sowie die beantragten Nachkredite zu genehmigen und danken allen für die geleistete Arbeit.

Gemeinde Reichenburg  
Rechnungsprüfungskommission

Urs Eigenmann  
Angelika Hug  
Stephanie Rast

Reichenburg, im März 2018

---

---

# Berichte und Anträge des Gemeinderates

---

---

## Traktandum 1

---

### **WAHL VON 3 STIMMENZÄHLERN**

Die Gemeindeversammlung beschliesst:

- 1.
- 2.
- 3.

---

## Traktandum 2

---

### **VORLAGE UND GENEHMIGUNG VON NACHKREDITEN ZUM**

#### **a) VORANSCHLAG 2017, Laufende Rechnung**

Aufgrund des Gesetzes über den Finanzhaushalt der Bezirke und Gemeinden sind für Budgetüberschreitungen von mindestens CHF 1000.– gegenüber dem genehmigten Voranschlag Nachkredite einzuholen.

In der entsprechenden Aufstellung (Seite 4 und 5 sind die Details mit kurzen Bemerkungen/Begründungen aufgeführt).

Ableitend ergeben sich Nachkredite zum  
a) Voranschlag 2017 in der Höhe von CHF 441 238.91

Diese werden hiermit gesamthaft der Gemeindeversammlung zur Genehmigung vorgelegt.

#### **ANTRAG DES GEMEINDERATES**

1. Die Nachkredite zum Voranschlag 2017 für die laufende Rechnung im Betrag von CHF 441 238.91 werden zu-lasten der Rechnung 2017 genehmigt.
-

---

## Traktandum 3

---

### **VORLAGE UND GENEHMIGUNG DER GEMEINDE-, ELEKTRIZITÄTSWERK- UND ALTERSHEIMRECHNUNG 2017**

#### **ANTRAG DES GEMEINDERATES**

1. Die im Druck vorliegende Verwaltungsrechnung 2017 mit Laufender Rechnung 2017, Investitionsrechnung 2017 sowie Bestandesrechnungen per 31. Dezember 2017 des Gemeindewesens (inkl. EW und Alterswohnheim) werden genehmigt.
2. Den verantwortlichen Organen wird unter Verdankung der geleisteten Dienste Entlastung erteilt.

---

## Traktandum 4

---

### **BESCHLUSSFASSUNG ÜBER DIE AUFHEBUNG DES KURTAXENREGLEMENTS AUS DEM JAHR 1974**

#### **BERICHT DES GEMEINDERATES**

##### **Ausgangslage**

An Anwendung des Gesetzes über die Erhebung einer Kurtaxe durch die Gemeinden hat die Gemeinde Reichenburg durch Beschluss der Gemeindeversammlung vom 2. Dezember 1973 ein Kurtaxenreglement erlassen. Der Regierungsrat des Kantons Schwyz hat dieses am 7. Januar 1974 genehmigt und in Kraft gesetzt.

Die Kurtaxe bezweckt die Förderung des Fremdenverkehrs. Wer in Hotels, Gasthäusern, Fremdenpensionen, Ferienheimen, Ferienwohnungen oder privaten Fremdenzimmern gegen Entgelt Gäste beherbergt, oder wer einen Campingplatz betreibt, hat die Kurtaxe zu entrichten. Befreit von der Abgabepflicht sind Personen, die sich zu dienstlichen oder beruflichen Zwecken, zum Besuch einer Schule oder zur Erlernung eines Berufs in der Gemeinde aufhalten.

Der Einwohner- und Verkehrsverein Reichenburg ist beauftragt, die Kurtaxen für die Gemeinde einzukassieren und für die reglementskonforme Verwendung besorgt zu sein. Er hat dem Gemeinderat jährlich Bericht zu erstatten und Rechnung abzulegen. In Reichenburg hatten in der Regel lediglich zwei Gastwirtschaftsbetriebe Kurtaxen erhoben. Der Einfachheit halber wurde von diesen pro Jahr jeweils ein Pauschalbetrag von je CHF 100.00 eingezogen, was ein Total von CHF 200.00 pro Jahr ergab.

Der Kantonsrat des Kantons Schwyz hat die Totalrevision des Gesetzes über die Erhebung von Kurtaxen durch die Gemeinde beschlossen. Mit Beschluss Nr. 1023 vom 13. Dezember 2016 hat der Regierungsrat das neue Kurtaxengesetz (SRSZ 314.100; KTG) auf den 1. Januar 2017 in Kraft gesetzt. Die Einführung des neuen KTG hat für die Gemeinden zur Folge, dass sie ihr bestehendes Kurtaxenreglement an das neue Gesetz anpassen müssen. Die Anpassung des neuen Reglements muss bis spätestens am 31. Dezember 2018 in Kraft gesetzt sein.

##### **Begründung**

Die geforderte Anpassung des Reglements hat der Gemeinderat zum Anlass genommen, das Kurtaxenreglement der Gemeinde Reichenburg kritisch zu hinterfragen.

Unsere Gemeinde ist keine touristische Destination und somit auch nicht im Verzeichnis der Fremdenverkehrsorte des Kantons Schwyz aufgeführt. In Reichenburg werden

---

die Kurtaxen nicht nach Person/Nacht eingezogen, sondern der Einfachheit halber mittels Pauschale. So hat das Hotel Rössli sowie das Hotel Hirschen jeweils je CHF 100.00 pro Jahr dem Einwohner- und Verkehrsverein überwiesen. Aktuell bietet nur noch das Hotel Hirschen Gästebetten an.

Da Aufwand und Ertrag für den Bezug der Kurtaxe in keinem Verhältnis stehen, hat der Gemeinderat entschieden, nicht eine Anpassung des Kurtaxenreglements vorzunehmen, sondern der Gemeindeversammlung die ersatzlose Aufhebung mit Wirkung ab 31. Dezember 2018 zu beantragen.

Die Abschaffung der Kurtaxe entlastet die Anbieter von touristischen Unterkünften und kann als Tourismusförderung verstanden werden. Die meisten unserer Nachbargemeinden verzichten ebenfalls auf die Erhebung einer Kurtaxe. Selbst Touristenziele wie Lachen oder Freienbach kommen ohne Kurtaxenreglement aus und verzichten auf die Kurtaxe. Sollte sich Reichenburg irgendwann zu einer Tourismus-Destination entwickeln, könne das Reglement ja wieder aus der Schublade hervorgeholt werden.

Nachdem das Kurtaxenreglement von den Stimmberechtigten am 2. Dezember 1973 erlassen wurde, ist dieses ebenfalls durch die Gemeindeversammlung bzw. durch die Urnenabstimmung aufzuheben.

## **EMPFEHLUNG RECHNUNGSPRÜFUNGS-KOMMISSION SOWIE EINWOHNER- UND VERKEHRSVEREIN**

Der Gemeinderat will durch die Aufhebung des Kurtaxenreglements den Tourismus in der Gemeinde Reichenburg von administrativem Aufwand entlasten und fördern. Deshalb empfehlen Rechnungsprüfungskommission und Verkehrsverein, der Aufhebung des Kurtaxenreglements aus dem Jahr 1974 zuzustimmen.

## **ANTRAG DES GEMEINDERATES**

1. Der ersatzlosen Aufhebung des Kurtaxenreglements aus dem Jahr 1974 wird, mit Wirkung ab 31. Dezember 2018, zugestimmt.
2. Der Gemeinderat Reichenburg wird mit dem Vollzug beauftragt.

---

NOTIZEN:

---

---

NOTIZEN:

---

# MERKBLATT TAGESKARTE GEMEINDE

Der Gemeinderat Reichenburg unterstützt den öffentlichen Verkehr und stellt für unsere Einwohner vier GA-Tageskarten Gemeinde zur Verfügung.

**Anzahl Karten** : **4 Tageskarten Gemeinde**

Die einzelne Tageskarte ist unpersönlich und übertragbar und kann jeweils von einer Person benützt werden. Sie berechtigt am jeweiligen Geltungstag zu beliebigen Fahrten in der 2. Klasse auf den Strecken des GA-Bereiches.

**Preis** : **CHF 40.00 pro GA und Benützungstag**

**Verkauf** : **Gemeindekanzlei / Schalter der Einwohnerkontrolle**

**Abgabe** : **An Einwohner von Reichenburg und Auswärtige**

**Reservation** : **Telefon 055 464 30 60 oder online [www.reichenburg.ch](http://www.reichenburg.ch)**

Reservierte Tageskarten müssen innerhalb von 3 Tagen bei der Gemeindekanzlei abgeholt und bezahlt werden. Die Abgabe der GA erfolgt in der Reihenfolge des Eingangs der Reservierung.

**Umtausch / Rückerstattung** : **Ungebrauchte Karten werden nicht zurückerstattet.**

**Gültigkeit** : **2. Klasse**

**Anwendungsbereich** : **GA-Streckennetz**

SBB, Postauto, Schiff sowie in den meisten Schweizer Städten und Agglomerationen auch Tram und Bus.

**Gutscheine** : **Geschenkgutscheine sind bei der Gemeindekanzlei erhältlich.**

Für weitere Auskünfte steht das Personal der Gemeindekanzlei gerne zu Ihrer Verfügung.

Gemeinde Reichenburg  
Gemeinderat

**Gemeinde Reichenburg**

Kanzleiweg, Postfach 242, 8864 Reichenburg, Telefon 055 464 30 60, Fax 055 464 30 69  
[info@reichenburg.ch](mailto:info@reichenburg.ch), [www.reichenburg.ch](http://www.reichenburg.ch)

Die Gemeindeverwaltung befindet sich zentral gelegen am Kanzleiweg 1 in 8864 Reichenburg (beim Mehrzweckgebäude).

### Schalterstunden

Vormittag:	Montag – Freitag	08.30 – 11.30 Uhr,
Nachmittag:	Montag, Mittwoch, Donnerstag	14.00 – 17.00 Uhr
		Dienstag bis 18.30 Uhr
		Freitagnachmittag geschlossen



### Gemeindekanzlei (Erdgeschoss)

- Allgemeine Dienste / Sekretariat
- Einwohneramt
- Gemeindeschreiber

**055 464 30 60**

### Gemeindekassieramt (1. Obergeschoss)

- Gemeindekassier / Rechnungswesen
- Steueramt
- AHV-Zweigstelle
- Meldestelle für Todesfälle

**055 464 30 70**

### Sozialdienst (1. Obergeschoss)

- Sozialberatungsstelle
- Fürsorge-Sekretariat

**055 464 30 74**

### Bauverwaltung (Dachgeschoss)

- Bauverwaltung Hochbau
- Bauverwaltung Tiefbau + Umwelt
- Liegenschaftenverwaltung

**055 464 30 62**

**055 464 30 65**

### Elektrizitätswerk (Dachgeschoss)

- EW-Kassieramt
- Betriebsleiter

**055 464 30 75**

### E-Mail

Weitere Informationen finden Sie auf

[info@reichenburg.ch](mailto:info@reichenburg.ch)  
[www.reichenburg.ch](http://www.reichenburg.ch)